

Załącznik nr 1 do Uchwały Nr IX / 65 /11
Rady Gminy Stargard Szczeciński z dnia 30 czerwca 2011 roku

PLAN ODNOWY MIEJSCOWOŚCI ROGOWO NA LATA 2011 – 2018



Rogowo, 2010 r.

**PLAN ODNOWY
MIEJSCOWOŚCI
ROGOWO**
na lata 2011 - 2018

Rogowo, listopad 2010 r.

SPIS TREŚCI

WSTĘP	str. 4
I. CHARAKTERYSTYKA MIEJSCOWOŚCI	str. 5
1. Położenie	
2. Warunki klimatyczno-glebowe	
3. Środowisko przyrodnicze	
4. Historia miejscowości	
II. INWENTARYZACJA ZASOBÓW SŁUŻĄCYCH ODNOWIE MIEJSCOWOŚCI MARIANOWO.....	str.12
1. INFRASTRUKTURA TECHNICZNA	
1.1. Gospodarka wodno-ściekowa	
1.2. Gospodarka odpadowa	
1.3. Regulacja stosunków wodnych	
1.4. Telekomunikacja	
1.5. Komunikacja	
1.6. Elektroenergetyka	
1.7. Zaopatrzenie w energię ciepłą	
2. INFRASTRUKTURA SPOŁECZNA	
2.1. Instytucje administracji publicznej	
2.2. Obiekty kultury religijnej	
2.3. Cmentarz komunalny	
2.4. Oświata	
2.5. Kultura	
2.6. Ochrona zdrowia i opieka społeczna	
2.7. Bezpieczeństwo publiczne	
2.8. Sport	
2.9. Organizacje pozarządowe	
3. ROLNICTWO I GOSPODARKA	
3.1. Rolnictwo	
3.2. Podmioty gospodarcze	
3.4. Tereny inwestycyjne	
4. TURYSTYKA	
4.1. Baza żywieniowa	
4.2. Baza noclegowa	
4.3. Baza rekreacyjna	
4.4. Szlaki, trasy	
4.5. Zabytki architektury i sztuki	
4.6. Legendy i podania	
5. DEMOGRAFIA	

III. OCENA MOCNYCH I SŁABYCH STRON MIEJSCOWOŚCI	str. 14
1. TURYSTYKA	
2. ANALIZA SWOT	
3. WIZJA MIEJSCOWOŚCI	
IV. PLANOWANE ZADANIA INWESTYCYJNE I PRZEDSIĘZWIECIA AKTYWIZUJĄCE SPOŁECZNOŚĆ LOKALNĄ W OKRESIE 2011 – 2018	str. 18
1. METODA OPRACOWANIA PLANU	
2. HORYZONT CZASOWY	
3. FINANSOWANIE	
4. CEL NADRZĘDNY	
5. CELE GŁÓWNE I ZADANIA	
V. OPIS PLANOWANYCH INWESTYCJI I PRZEDSIĘZWIEĆ AKTYWIZUJĄCYCH SPOŁECZNOŚĆ	str. 22
VI. OPIS PLANOWANEGO PRZEDSIĘZWIECIA	str. 27
1. NAZWA ZADANIA	
2. CEL PROJEKTU	
3. PRZEZNACZENIE	
4. HARMONOGRAM	
5. KOSZT INWESTYCJI	
6. ŹRÓDŁA FINANSOWANIA	
DOKUMENTY ŹRÓDŁOWE.....	str. 31

WSTĘP

Celem sporządzenia Planu Odnowy Miejscowości Rogowo jest przygotowanie dokumentu identyfikującego wszystkie zagadnienia związane z rozwojem miejscowości na najbliższe 7 lat oraz określenie hierarchii w planowanych działaniach. Propozycje zadań są wynikiem:

- analizy stanu istniejącego,
- konsultacji społecznych podczas warsztatów przeprowadzonych w Rogowie,
- konsultacji z samorządem Gminy Stargard Szczeciński.

Stworzony w drodze dyskusji społecznej dokument będzie instrumentem mobilizującym i integrującym mieszkańców wsi, wzmacniającym poczucie więzi społecznej i tożsamości lokalnej.

Plan Odnowy Miejscowości uwzględnia specyfikę wsi wynikającą z jej położenia w gminie, zasobów oraz konieczności integracji mieszkańców. Plan Odnowy miejscowości został przyjęty Uchwałą nr 01/2010 zebrania wiejskiego w Rogowie w dniu 23.11.2010 roku.

I. CHARAKTERYSTYKA MIEJSCOWOŚCI

1. POŁOŻENIE

Rogowo – wieś w Polsce położona w województwie zachodniopomorskim, w powiecie stargardzkim, w gminie Stargard Szczeciński, na prawym brzegu rzeki Iny, 8 km na północnym zachodzie od Stargardu. Miejscowości sąsiedzkie to: Poczernin i Lubowo.



Fot. Nr 1. Rogowa z lotu ptaka

2. WARUNKI KLIMATYCZNO-GLEBOWE

Klimat - według Prawdzica obszar gminy Stargard Szczeciński należy do Dzielnicy Bałtyckiej i do Krainy Goleniowsko - Pyrzyckiej. Charakteryzuje się on niskimi opadami i wysokimi temperaturami, często występują lata o niekorzystnych zjawiskach atmosferycznych. Podstawowe dane Krainy Goleniowsko - Pyrzyckiej to: średnioroczna temp. 7,5-8,0 °C, długość okresu wegetacyjnego 217-224 dni, suma opadów 500-600 mm, liczba dni z pokrywą śnieżną 36-50 dni.

3. ŚRODOWISKO PRZYRODNICZE

W bezpośrednim sąsiedztwie miejscowości przepływa rzeka Ina.

Na terenie miejscowości występuje starodrzew dębu szypułkowego, z tego dwa z nich stanowią pomniki przyrody.



Fot. Nr 2, 3. Dęby w Rogowie

Wzdłuż granicy nieczynnego cmentarza wiejskiego znajduje się cenny szpaler lipowy oraz pomnikowy okaz wiązu szypułkowego.

4. HISTORIA MIEJSCOWOŚCI

Nazwy historyczne Rogowa:

- Roghowe - nazwa pochodząca z XIV w. oraz
- Roggow – nazwa funkcjonująca od początków XVI w. aż do 1944 r.

Z terenu Rogowa i okolic pochodzi niewiele odkryć archeologicznych, co świadczy o niewielkim zainteresowaniu ludności tymi terenami na przestrzeni wieków. Najstarsze ślady osadnictwa pochodzą z neolitu. Okres brązu dokumentuje tylko pojedynczy ślad działalności ludzkiej, a kolejne okresy starożytne są całkowicie pozbawione takich śladów. Następne, pojedyncze ślady, świadczące o nikłym zaludnieniu, pochodzą z późnego średniowiecza oraz czasów nowożytnych.

Udokumentowana historia Rogowa rozpoczyna się z końcem XIV w., kiedy to wieś stała się własnością rodziny Uckermann. Później, na przestrzeni ostatnich pięciu wieków, majątek kilkakrotnie zmieniał właścicieli. W formie kartograficznej, po raz pierwszy, Rogowo pojawia się w 1618 roku na Wielkiej Mapie Księstwa Pomorskiego Lubinusa jako wieś kościelna, średniej wielkości. Następnie, ponad 150 lat później, wieś jest umieszczona na pruskiej mapie wojskowej jako niewielka wieś ulicowo – placowa, położona na prawym brzegu Iny, z drugiej strony otoczona pofałdowanymi polami. Kolejna wzmianka topograficzna pochodzi z końca XIX w. i świadczy o jej intensywnym rozwoju i zagospodarowaniu okolicy. W tym okresie wieś składała się z majątku (części folwarcznej) o luźnej zabudowie oraz części chłopskiej w formie krótkiej ulicówki. Na styku obu tych części wznosił się skromny kościół szachulcowy bez wieży z początków XIX w. Część chłopska była zabudowana okazałymi chałupami lokowanymi na froncie siedliska lub w jego głębi. Domy budowane pod koniec XIX i na początku XX wieku były murowane,

tynkowane, wieloosiowe, nakryte dwuspadowym dachem. Zagrody uzupełniały murowane budynki gospodarcze. Natomiast na folwark składały się dwa budynki inwentarskie, podwórze oraz dwór neoklasycystyczny z parkiem dworskim. Dwór był okazały, z fasadą zwróconą na południe, złożony ze skrzydła głównego i przyległego skrzydła północnego. Dwór posadowiono na fundamencie i cokole z kamieni granitowych. Wybudowano go z cegły i otynkowano. Wejście do wnętrza poprzedzał portyk z balkonem podpartym czterema słupami. Park dworski, o charakterze krajobrazowym w formie zadrzewień ochronnych, ochraniał dwór i zabudowania folwarczne od zachodu. Pierwotnie elementami parku był sad, ogrody użytkowe i staw. Jedna z alejek parkowych prowadziła na rodowy cmentarz ewangelicki, położony w północno-zachodniej części zespołu dworskiego. Na terenie parku znajduje się też pomnik upamiętniający poległych w I wojnie światowej, m.in. prawdopodobnie syna właściciela majątku, w formie głazu z zatartą już inskrypcją, na murowanej podstawie. W parku występują cenne okazy buka pospolitego, dębu szypułkowego, klonu jaworu i wiązu.

W okresie międzywojennym wieś nadal funkcjonowała z powodzeniem, rozpoczęto nawet zbieranie pieniędzy na budowę nowego kościoła. Wzniesiono go w 1934 roku na planie prostokąta, z cegły, z szachulcowym szczytem od wschodu. Ostatnim właścicielem majątku, do 1939 roku, był Teodor Koerner. Wtedy to majątek obejmował 275 ha i 145 mieszkańców w 34 gospodarstwach domowych.

Po latach wojny, w 1947 roku, do Rogowa zostali sprowadzeni osadnicy pochodzący z ziemi łódzkiej, kieleckiej i rzeszowskiej. Ówczesna władza obiecała im przydział mieszkań i 15 ha ziemi. W tym czasie we wsi osadnicy zastali już tylko jednego, ostatniego z niemieckich mieszkańców wsi. Był to stolarz, którego bardzo szybko wysiedlono do Małkocina. Z początkiem lat 50-tych, tworzące się nowe gospodarstwa przymusowo scalono, tworząc Państwowe Gospodarstwo Rolne. W 1952 roku zaniedbany kościół uległ całkowitemu zniszczeniu, został rozebrany i do dziś go nie odbudowano. Część wyposażenia kościoła trafiła do muzeów i kościołów w Stargardzie i Szczecinie. Przez ostatnie dekady wieś, leżąca na uboczu, z dala od głównych traktów komunikacyjnych, pozbawiona była możliwości rozwoju.

II. INWENTARYZACJA ZASOBÓW SŁUŻĄCYCH ODNOWIE MIEJSCOWOŚCI

1. INFRASTRUKTURA TECHNICZNA

1.1. Gospodarka wodno-ściekowa

Miejscowość nie jest podłączona do zbiorczego systemu kanalizacji. W siedliskach przeważają szamba, niektóre posiadają przydomowe oczyszczalnie ścieków.

1.2. Gospodarka odpadowa

W miejscowości prowadzona jest selekcja śmieci typu PET, szkło, papier. Miejscowość obsługuje firma MPGiK Stargard.

1.3. Regulacja stosunków wodnych

Obszar gminy w znacznym stopniu jest zmeliorowany. Regionalny Zarząd Gospodarki Wodnej w Szczecinie jest w trakcie sporządzania opracowania „Studium bezpośredniego zagrożenia powodzią na obszarze RZGW w Szczecinie”. Obszar sołectwa jest objęty zagrożeniem powodziowym.

1.4. Telekomunikacja

Podłączenia telekomunikacyjne stanowią mocną stronę gminy. Nadal jednak są problemy z połączeniem internetowym. Na terenie sołectwa podobnie jak i całej gminy można uzyskać połączenie za pomocą bezprzewodowej telefonii komórkowej.

1.5. Komunikacja

Mieszkańcy korzystają z usług PKS, są to przede wszystkim busy trasy Goleniów - Stargardu Szczecińskiego. Busy kursują 5 razy dziennie, prawdopodobnie zostanie ograniczona ilość kursów do Stargardu do 3 dziennie.

1.6. Elektroenergetyka

Poszczególne miejscowości na obszarze gminy Stargard Szczeciński, w tym Rogowo zasilane są w zdecydowanej większości siecią napowietrzną średniego napięcia (15kV) z GPZ Stargard Wschód i GPZ Stargard Zachód zlokalizowanymi poza granicami gminy. Część tej sieci pracuje w układzie promieniowym i posiada rezerwy w zasilaniu.

Oświetlenie – cała wieś jest oświetlona żarówkami energooszczędnymi.

1.8. Zaopatrzenie w energię ciepłą

Gospodarstwa domowe energię ciepłą uzyskują poprzez spalanie paliwa stałego : drewna, węgla, miału.

1.9. Gospodarka mieszkaniowa

W Rogowie w ostatnim okresie powstało niewiele nowych domów. Położenie miejscowości jest obecnie mało atrakcyjne pod względem nowego osadnictwa. Dużym zainteresowaniem cieszą się grunty położone bliżej Stargardu, tj. w miejscowości Grzędzice i Żarowo (ryzyko utrudnionych dojazdów ze względu na wysokie poziomy Iny).

W miejscowości przeważają domy jedno lub dwurodzinne. Brak jest obiektów blokowych, charakterystycznych dla wsi popegeerowskich tego obszaru.



Fot. Nr 4,5. Zabudowa w Rogowie



Fot. Nr 6,7. Zabudowa w Rogowie – wieś ulicówka

2. INFRASTRUKTURA SPOŁECZNA

2.1. Instytucje administracji publicznej

Instytucje administracji publicznej tj. Urząd Gminy, Urząd Poczty, banki znajdują się w Stargardzie Szczecińskim.

2.2. Obiekty kultu religijnego

Brak jest obiektu sakralnego w miejscowości. Do 1945 roku był w Rogowie kościół o konstrukcji ryglowej, który został zburzony. Z rozebranego po 1945 roku kościoła przywieziono do kościoła paraf. Pw. Św. Jana Chrzciciela w Stargardzie Szczecińskim późnogotycki dzwon. Z dawnej zabudowy sakralnej pozostał ewangelicki cmentarz przykościelny, zlokalizowany w centrum wsi, na placu przykościelnym oraz cmentarz wiejski z XIX wieku zlokalizowany we wsi, przy drodze Lubowo-Poczernin. Obydwa cmentarze są nieczynne.

Miejscowość należy do Parafii Rzymsko Katolickiej w Poczerninie.

2.3. Oświata

W Rogowie brak jest szkoły. Dzieci dowożone są do Szkoły Podstawowej w Sownie. Młodzież wieku gimnazjalnego uczęszcza do Gimnazjum Gminnego w Stargardzie Szczecińskim.

2.4. Kultura

Brak w miejscowości ośrodków kultury.

2.5. Biblioteka

Brak biblioteki w miejscowości. Dzieci szkolne korzystają z bibliotek szkolnych.

2.6. Świetlica wiejska

Świetlica wiejska mieści się w budynku gminnym, do dyspozycji mieszkańców przeznaczono 5 pomieszczeń o niskim standardzie (są to trzy większe sale i pomieszczenia gospodarcze).

2.7. Cykliczne imprezy kulturalne

W Rogowie brak jest aktywności społecznej. Miejscowość nie wypracowała żadnych cyklicznych spotkań, które integrowałyby mieszkańców i wyróżniały ją spośród innych miejscowości w gminie.

2.8. Sport i rekreacja

W Rogowie mieszkańcy korzystają z boiska sportowego oddanego do użytku w 2008 roku.



Fot. Nr 8, 9. Boisko wiejskie w Rogowie

2.9. Ochrona zdrowia i opieka społeczna

Mieszkańcy korzystają z usług służby zdrowia, zarówno stopnia podstawowego jak i specjalistycznego w Stargardzie Szczecińskim lub Szczecinie.

Grupy społeczne, osoby wymagające pomocy z zewnątrz mogą zwracać się o pomoc do Gminnego Ośrodka Pomocy Społecznej w Stargardzie Szczecińskim. Jednostka realizuje ustawowe zadania z zakresu pomocy społecznej. Obok wypłat różnego rodzaju świadczeń pieniężnych, zabezpieczenia usług opiekuńczych można uzyskać porady z zakresu prawa rodzinnego, leczenia odwykowego itp. GOPS nie prowadzi świadczeń w formie poradnictwa psychologicznego, socjologicznego czy zawodowego.

2.10. Bezpieczeństwo publiczne

Ład i porządek publiczny zapewnia z ramienia Komendy Powiatowej Policji w Stargardzie Szczecińskim Rewir Dzielnicowych.

Bezpieczeństwo przeciwpożarowe zabezpiecza Państwowa Straż Pożarna w ramach funkcjonowania krajowego systemu ratownictwa gaśniczego. System ten w gminie Stargard Szczeciński uzupełnia 5 jednostek Ochotniczej Straży Pożarnej. W Rogowie brak jest Ochotniczej Straży Pożarnej.

2.11. Sport

W Rogowie działa klub sportowy „Dęby Rogowo”.

2.12. Organizacje pozarządowe

Brak organizacji pozarządowych.

3. ROLNICTWO I GOSPODARKA

3.1. Rolnictwo

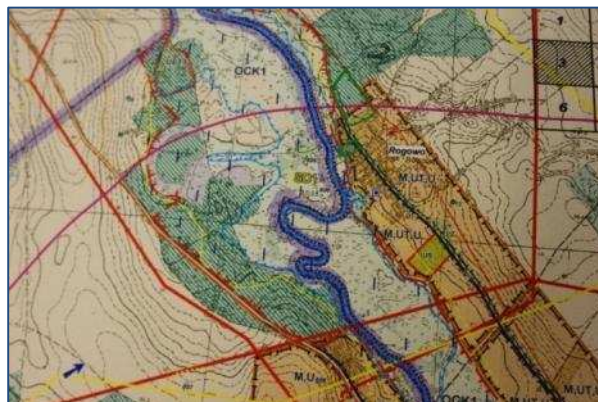
Rolnictwo przestaje być funkcją dominującą w miejscowości. W Rogowie funkcjonuje 5 gospodarstw rolnych o areale średnim 20-25 ha, w tym trzy wielokierunkowe, z produkcją zwierzęcą. Okoliczne grunty użytkowane są również przez AGROFIRMĘ Witkowo.

3.2. Podmioty gospodarcze

Z danych gminnych (na dzień 22.11.2010 r.) wynika, że zarejestrowanych jest 6 podmiotów gospodarczych, z tego: dwie działalności zarejestrowane w ramach usług wspomagających produkcję roślinną, dwie działalności jako usługi budowlane, jedna działalność - naprawa i konserwacja maszyn, jedna działalność – usługi różne, w tym transportowo-handlowe.

3.3. Tereny inwestycyjne

Według „Zmian do studium uwarunkowań i kierunków zagospodarowania przestrzennego gminy Stargard Szczeciński” tereny po obu stronach gminnej drogi przechodzącej przez Rogowa przeznaczone zostały pod zabudowie oraz z funkcją usługową.



Fragment „ Zmian do studium uwarunkowań i kierunków zagospodarowania przestrzennego gminy Stargard Szczeciński” – obręb Rogowo

4. TURYSTYKA

4.1. Baza żywieniowa

Brak jest bazy żywieniowej

4.2. Baza noclegowa

Brak bazy noclegowej.

4.3. Baza rekreacyjna

Brak w miejscowości bazy rekreacyjnej.

4.4. Szlaki i trasy

Wzdłuż Iny wytyczony jest szlak kajakowy Anny Jagiellonki. Brak jest w miejscowości Rogowo oznaczeń dotyczących tego szlaku.

4.5. Zabytki architektury i sztuki

W Rogowie brak jest obiektów zabytkowych. Kościół ryglowy został rozebrany w 1952 roku. W parku dworskim pozostał pomnik - obelisk z I wojny światowej. Na terenie Rogowa ujęto w ewidencji konserwatorskiej jedno stanowisko konserwatorskie „W II” i dwa stanowiska konserwatorskie „W III”.

5. DEMOGRAFIA

Na podstawie danych z Urzędu Gminy z dnia 14.10.2010 r. miejscowość Rogowo liczyła 118 mieszkańców, w tym:

Grupa wiekowa 0-6 lat		Grupa wiekowa 7-15 lat		Grupa wiekowa 16-19 lat		Grupa wiekowa kobiety 20-60 lat	Grupa wiekowa Mężczyźni 20-65 lat	Kobiety pow. 60 roku życia	Mężczyźni pow. 65 roku życia
K	M	K	M	K	M				
6	6	7	7	2	6	30	38	10	6

Według danych ze Studium Uwarunkowań i Kierunków Zagospodarowania Przestrzennego gminy Stargard Szczeciński na dzień 31.12.2005 rok w miejscowości Rogowo zameldowanych było 149 osób, w tym 97 osób dorosłych i 52 dzieci. Na przestrzeni ostatnich lat widoczna jest duża tendencja spadkowa.

III. OCENA MOCNYCH I SŁABYCH STRON MIEJSCOWOŚCI

1. WARSZTATY PLANOWANIA STRATEGICZNEGO

W dniach 12 listopada 2010 roku odbyło się spotkanie z mieszkańcami Rogowa. Konsultacje społeczne są jednym z etapów w procesie tworzenia dokumentu pod nazwą PLAN ODNOWY MIEJSCOWOŚCI. Niezmiernie ważne jest, aby mieszkańcy uczestniczyli w procesie planowania i wyznaczania przyszłych działań i kierunków rozwoju swojej miejscowości.

Na spotkaniach omówiono:

1. Cel opracowania PLANU ODNOWY MIEJSCOWOŚCI.
2. Wspólnie z autorami opracowania opracowano ANALIZĘ SWOT.
3. Hierarchię zadań, które według mieszkańców są najistotniejsze dla rozwoju miejscowości.
4. Wizję miejscowości.
5. Główne cele rozwoju wsi Rogowo.

Podczas warsztatów mieszkańcy tak opisali swoją miejscowość:

Opis miejscowości	Ocena mieszkańców
Jak wyglądają obejścia domów?	Obejścia są zadbane, odnowione są płoty, elewacje domów, widać dbałość mieszkańców o własne obejścia
Jaki jest stan otoczenia i środowiska	Brak w najbliższym otoczeniu zakładów przemysłowych zagrażających czystości środowiska,
Jaki jest stan rolnictwa	Pozostało aktywnych 5 tradycyjnych gospodarstw indywidualnych. Pobliskie pola użytkuje również AGROFIRMA Witkowo.
Oferta dla dzieci i młodzieży	W roku 2008 oddano do użytku boisko sportowe, brak w samej miejscowości oferty zajęć dla dzieci.
Jak wygląda integracja mieszkańców?	Brak integracji.

Co wyróżnia miejscowość?	Dęby, z których dwa są pomnikami przyrody, pomnik – obelisk z I wojny światowej, cmentarz poniemiecki na terenie wsi i w dawnym parku, położenie nad Iną (rechowisko żab, teren lęgowy żurawia)
Jakie pełni miejscowość funkcje?	Główną funkcją jest mieszkalna; rolnicza i usługowa w niewielkim stopniu
Kim są mieszkańcy?	Potomkowie osadników wojskowych, przesiedleńców w ramach akcji „Wisła”, i mieszkańców z ziemi łódzkiej, kieleckiej.
Z czego utrzymują się mieszkańcy?	Renty, emerytury, mieszkańcy czynni zawodowo dojeżdżają do pracy w Stargardzkie, Kliniskach, Szczecinie.
Jak zorganizowani są mieszkańcy?	Jedynie na terenie sołectwa działa Rada Sołecka
Jaki wygląd ma nasza wieś?	Wieś w formie typowej ulicówki, zabudowa zwarta, droga asfaltowa wąska przez miejscowość, bez utwardzonych poboczy i chodników, oświetlenie uliczne na całej długości

Dzięki ich spostrzeżeniom, uwagom wspólnie z lokalną władzą i Radą Gminy można wyznaczyć harmonogram zadań inwestycyjnych na lata 2011-2018.

2. ANALIZA SWOT

INFRASTRUKTURA SPOŁECZNA	
<p>Mocne strony (to co nas pozytywnie wyróżnia)</p> <ul style="list-style-type: none"> • drużyna piłkarska 	<p>Słabe strony (bariery ograniczające rozwój miejscowości)</p> <ul style="list-style-type: none"> • niska aktywność społeczna, niska integracja • Brak podstawowych form organizacji społecznych (takich jak np. KGW, OSP),
Szanse (rozwoju możemy upatrywać w ...)	Zagrożenia (mogą tkwić w ...)

<ul style="list-style-type: none"> • Gmina w Liderze, • Nowi mieszkańcy, • Fundusze zewnętrzne. 	<ul style="list-style-type: none"> • Emigracja młodych mieszkańców z miejscowości • Niż demograficzny, • Niewystarczające środki finansowe na realizację zadań
INFRASTRUKTURA TECHNICZNA	
<p>Mocne strony</p> <ul style="list-style-type: none"> • widoczny udział wyremontowanych domów, • Zorganizowana podstawowa zbiórka odpadów. • Dobrze funkcjonująca telefonia komórkowa i kablowa, 	<ul style="list-style-type: none"> • Brak zbiorczej kanalizacji, • Brak chodników i odpowiedniej nawierzchni dróg • Wysoki stan wód gruntowych
<p>Szanse</p> <ul style="list-style-type: none"> • Fundusze zewnętrzne. 	<p>Zagrożenia</p> <ul style="list-style-type: none"> • Ograniczony budżet gminy. • Ograniczona dostępność do środków unijnych. • Utrudnione warunki techniczne pod budownictwo i infrastrukturę techniczną
GOSPODARKA, TURYSTYKA, REAKREACJA, DZIEDZICTWO KULTUROWE, ŚRODOWISKO PRZYRODNICZE	
<p>Mocne stron</p> <ul style="list-style-type: none"> • Pozostałości parku podworskiego z obeliskiem • Dęby zabytkowe jako wizytówka miejscowości. • Żaby, żurawie – jako promocja przyrodnicza gminy • Sąsiedztwo Iny (np. pod kątem turystyki wodnej i kajakowej), 	<p>Słabe strony</p> <ul style="list-style-type: none"> • Brak infrastruktury turystyczno-rekreacyjnej. • Brak wytyczonych ścieżek rowerowych. • Brak produktów lokalnych i tradycyjnych. •
<p>Szanse</p> <ul style="list-style-type: none"> • Brak przemysłu. • Rozwój budownictwa mieszkaniowego. • Turystyczny szlak wodny (możliwość stworzenia przystani) 	<p>Zagrożenia</p> <ul style="list-style-type: none"> • Marginalizacja miejscowości, • Położenie z dala od głównych szlaków drogowych • Niska dostępność do środków krajowych i unijnych.

3. WIZJA MIEJSCOWOŚCI

Nasze sołectwo za 10 lat – wizja rozwoju miejscowości Rogowo

chcielibyśmy, aby nasza wieś:

- była bezpiecznym miejscem życia naszych rodzin, zadbana, czysta, atrakcyjna dla przyszłych mieszkańców,**
- miała szeroką drogę z chodnikami,**
- miała świetlicę gdzie spotykają się dorośli, młodzież i dzieci,**
- była estetyczna, malownicza i ekologiczna i nie była wyłącznie sypialnią dla pracujących poza miejscowością,**
- posiadała atrakcje turystyczne a jej mieszkańcy znaleźli nowe źródła dochodów w turystyce i agroturystyce.**

IV. OPIS PLANOWANYCH ZADAŃ INWESTYCYJNYCH, PRZEDSIĘWZIĘĆ AKTYWIZUJĄCYCH SPOŁECZNOŚĆ LOKALNĄ W OKRESIE 2011 - 2018.

1. METODA OPRACOWANIA PLANU

Na podstawie przeprowadzonej inwentaryzacji zasobów służących odnowie miejscowości Rogowo, analizie SWOT oraz spotkań i konsultacji przeprowadzonymi z lokalnymi mieszkańcami oraz z władzami gminy określone zostały cele główne, przedsięwzięcia i zadania inwestycyjne, które zamierza się osiągnąć w przyszłości określonej horyzontem czasowym. Określone cele są spójne z założeniami „Strategii Rozwoju Społeczno-Gospodarczego Gminy Stargard Szczeciński na lata 2007-2012”, „Planem Rozwoju Lokalnego Gminy Stargard Szczeciński na lata 2005-2013” oraz „Zmianami do studium uwarunkowań i kierunków zagospodarowania przestrzennego gminy Stargard Szczeciński”.

Ze względu na kondycję finansową Gminy zadania te trzeba zaplanować na przestrzeni kilkunastu lat w oparciu o budżet gminy i pozyskanie środków z zewnątrz. Wiele z tych zadań będzie realizowana przez podmioty gospodarcze, organizacje pozarządowe, osoby prywatne, część przez Gminę.

2. HORYZONT CZASOWY

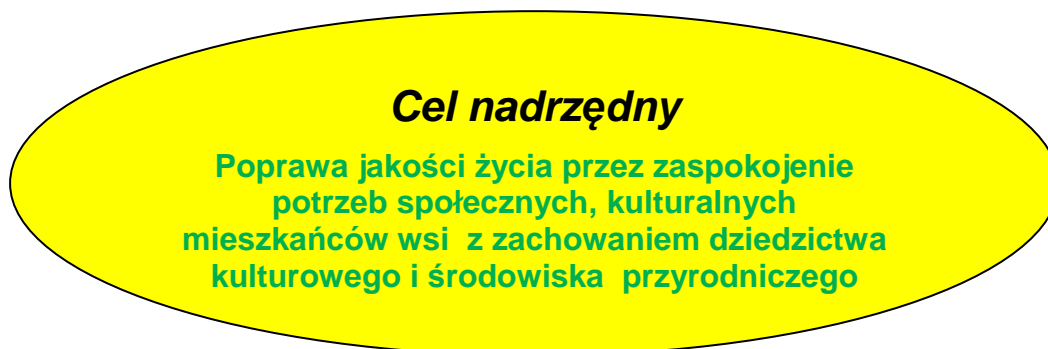
Plan Odnowy Miejscowości Rogowo obejmuje lata 2011-2018.

3. FINANSOWANIE

Zakładane źródła finansowania zadań inwestycyjnych realizowanych przez wieś Rogowo to:

- ✓ Środki z budżetu Gminy Stargard Szczeciński.
- ✓ Środki z Programu Rozwoju Obszarów Wiejskich na lata 2007-2013.
- ✓ Środki pozyskane w ramach innych funduszy unijnych.
- ✓ Inne środki, w tym prywatnych inwestorów.

4. CEL NADRZĘDNY - STRATEGICZNY MIEJSCOWOŚCI



5. CELE GŁÓWNE I ZADANIA

I. Cel główny: *Rozbudowa, budowa, modernizacja infrastruktury technicznej*

Miejscowość Rogowo jest słabo wyposażona w infrastrukturę techniczną warunkującą rozwój społeczno-gospodarczy wsi, która przyczynia się do poprawy życia jej mieszkańców, a także stwarza warunki do rozwoju działalności gospodarczej. Poprawę istniejącej infrastruktury technicznej proponuje się poprzez realizację następujących zadań:

ZADANIE 1. Budowa infrastruktury związanej z gospodarką wodno-ściekową:

- Budowa kanalizacji zbiorczej

ZADANIE 2. Budowa, rozbudowa, modernizacja infrastruktury transportowej:

- poprawa nawierzchni drogi w miejscowości
- budowa chodników na terenie miejscowości,
- budowa trasy rowerowej.

ZADANIE 3. Gospodarka odpadami:

- Selektywna zbiórka śmieci.
- Likwidacja dzikich wysypisk.
- Edukacja ekologiczna mieszkańców.

ZADANIE 4. Energetyka i gazyfikacja wsi:

- Powstanie niekonwencjonalnych źródeł energii.

II. Cel główny: *Poprawa i rozwój infrastruktury społecznej*

Infrastrukturę społeczną stanowi sieć obiektów i urządzeń zaspokajających potrzeby mieszkańców przy ciągle wzrastających potrzebach współczesnej cywilizacji. Jej dynamikę wyznaczają liczba i struktura ludności jak również pojawienie się nowych potrzeb, przeobrażania w organizacji i technologii świadczonych do tej pory usług. Mieszkańcy Rogowa mają dobry dostęp do świadczeń oraz usług służb publicznych zapewniających ochronę zdrowia, opiekę społeczną, bezpieczeństwo i porządek publiczny. Osiągnięcie poprawy poziomu usług w zakresie oświaty kultury, sportu, turystyki, rekreacji pozwoli realizacja następujących zadań

ZADANIE.1. Działania na rzecz aktywizacji lokalnego środowiska

- Remont świetlicy wiejskiej.
- Stworzenie oferty kulturalno-edukacyjnej dla wszystkich mieszkańców.

ZADANIE 2. Gospodarka mieszkaniowa:

- Termomodernizacja budynków mieszkalnych.
- Remonty dachów budynków mieszkalnych w tym wymiana pokryć dachów eternitem.
- Estetyzacja miejscowości.
- Udział w konkursach na „Najpiękniejszą posesję”.

III. Cel główny: *Wzmacnianie atrakcyjności turystycznej i rekreacyjnej wsi z udziałem gospodarstw rolnych i podmiotów gospodarczych z zachowaniem dziedzictwa kulturowego i ochrony środowiska przyrodniczego.*

ZADANIE 1. Poprawa sytuacji dochodowej istniejących gospodarstw rolnych:

- Modernizacja gospodarstw rolnych.
- Alternatywne źródła dochodu w gospodarstwach rolnych.

- Przygotowanie i stworzenie oferty produktów lokalnych, tradycyjnych, ekologicznych.
- Szkolenia technologiczne, ekonomiczne, szkolenia związane z pozyskiwaniem środków dla rolników.

ZADANIE 2. Rozwój turystyki, rekreacji w oparciu o walory przyrodniczo-krajobrazowe miejscowości:

- Wykorzystanie walorów przyrodniczych i krajobrazowych doliny rzeki Iny dla rozwoju turystyki wodnej, budowa miejsca postojowego, oczyszczenie rzeki, wyznaczenie trasy kajakowej wodami rzeki Iny.
- Budowa, modernizacja bazy noclegowo-żywnieniowej w oparciu o istniejące gospodarstwa.
- Budowa zaplecza rekreacyjnego: wyznaczenie miejsca na ognisko, grillowanie, budowa elementów małej architektury.
- Podniesienie estetyzacji miejscowości.
- Wydanie materiałów promocyjnych.
- Promocja w ramach współpracy z LGD - Stowarzyszenie „WIR”, Gminą Stargard Szczeciński, Powiatem Stargardzkim.

V. OPIS PRIORYTETOWYCH ZADAŃ INWESTYCYJNYCH

Rozbudowa, budowa, modernizacja infrastruktury technicznej

Nazwa projektu	Budowa chodnika
Cel zadania	Budowa chodnika wzdłuż drogi na obszarze miejscowości zapewnieni bezpieczeństwo mieszkańcom oraz osobom przyjezdnym. Brak chodnika utrudnia, szczególnie w okresach o niesprzyjających warunkach atmosferycznych poruszanie się, ujemnie wpływa na wizerunek miejscowości.
Przeznaczenie	Inwestycja skierowana do ogółu mieszkańców miejscowości. Zapewnienie większej dogodności komunikacyjnej, poprawa estetyki wsi.
Harmonogram realizacji	2014-2015.
Koszt inwestycji	Szacunkowy koszt - 240 tys. zł
Źródła finansowania	Budżet gminy, fundusze unijne, środki z funduszy sołeckiego

Nazwa projektu	Budowa sieci kanalizacyjnej
Cel zadania	Podłączenie mieszkańców o zbiorczej sieci kanalizacyjnej.
Przeznaczenie	Podłączenie miejscowości Rogowo planowane jest w ramach budowy sieci Lubowo, Żarowo, Stargard.
Harmonogram realizacji	2014-2015
Koszt inwestycji	Brak wyszacowanych kosztów

Źródła finansowania	Budżet gminy, fundusze zewnętrzne
----------------------------	-----------------------------------

Poprawa i rozwój infrastruktury społecznej

Nazwa projektu	Remont świetlicy - zadanie wytypowane jako pierwsze do realizacji w miejscowości
Cel zadania	Wyremontowanie pomieszczeń świetlicy , dostosowanie do obecnie wymaganych standardów.
Przeznaczenie	Obiekt użyteczności publicznej przeznaczony dla wszystkich mieszkańców. Miejsce spotkań wszystkich grup wiekowych, umożliwi rozwój aktywności społecznej, działań integracyjnych, realizację oferty spędzania wolnego czasu .
Harmonogram realizacji	2012
Koszt inwestycji	167 686 zł
Źródła finansowania	Środki gminne, PROW 2007-2013 (Leader)

Nazwa projektu	Budowa placu zabaw z terenem rekreacyjnym
Cel zadania	Wybudowanie placu zabaw wraz z terenem rekreacyjnym planowane jest na gruncie obecnie we władaniu ANR.
Przeznaczenie	Zapewnienie, szczególnie najmłodszym mieszkańcom bezpiecznego korzystania z z urządzeń służących do rozwoju

	fizycznego dzieci.
Harmonogram realizacji	2011
Koszt inwestycji	20 tys. zł
Źródła finansowania	Budżet gminy , PROW 2007-2013 (program Leader).

Wzmacnianie atrakcyjności turystycznej i rekreacyjnej wsi z udziałem gospodarstw rolnych i podmiotów gospodarczych z zachowaniem dziedzictwa kulturowego i ochrony środowiska przyrodniczego

Nazwa projektu	Utworzenie przystani kajakowej wraz z infrastrukturą techniczną
Cel zadania	Budowa przystani kajakowej wraz z podstawową infrastrukturą jako inwestycja wspierająca promocję miejscowości oraz pozyskiwanie przez mieszkańców dodatkowych źródeł dochodów.
Przeznaczenie	Inwestycja skierowana do przyszłych turystów, obsługiwana przez mieszkańców.
Harmonogram realizacji	2011-2018
Koszt inwestycji	Brak wyszacowanych kosztów
Źródła finansowania	środki unijne, środki prywatne

Nazwa projektu	Przygotowanie i wyznaczenie trasy rowerowej ze Stargardu przez Żarowo, Lubowo
Cel zadania	Położenie miejscowości oraz atrakcyjne środowisko kulturowo-przyrodnicze sprzyjają rozwojowi modnej formy spędzania wolnego czasu – turystyce aktywnej. Obecna oferta jest skromna. W oparciu o istniejące drogi gminne, leśne i powiatowe należy wyznaczyć i oznakować trasy rowerowe z niezbędną infrastrukturą towarzyszącą (miejsca postojowe, kosze na śmieci, tablice opisujące najciekawsze miejsca itd.) . Odtworzenie dawnego ponadgminnego szlaku kajakowego Krąpiel-Ina wraz z infrastrukturą. Wytyczone i oznakowana trasy, szlaki podniosą atrakcyjność turystyczną wsi.
Przeznaczenie	Ogólnodostępne trasy rowerowe i szlaki piesze oraz kajakowe
Harmonogram realizacji	2011-2015
Koszt inwestycji	20.000 zł
Źródła finansowania	Budżet gminy, PROW 2007-2013 (LEADER)

Nazwa projektu	Powstanie oferty agroturystycznej
Cel zadania	Wraz z rozwojem turystyki aktywnej niezbędny jest rozwój bazy i żywieniowej. Pokoje w gospodarstwach agroturystycznych oraz tzw. letniskach oferujące odpowiedni standard , serwujące specjalności tradycyjnych potraw w oparciu o własne produkty w tym produkty ekologiczne to szansa pozyskania dodatkowych źródeł dochodu dla gospodarstwa rolnego, a także zapewnienie poszukiwanej oferty dla odwiedzających gości. Odtworzenie dawnych zajęć i tradycyjnych rzemiosł stanowić może kolejną atrakcję dla turystów.

Przeznaczenie	Zapewnienie bazy noclegowo-żywniowej, przygotowanie pakietu atrakcji w poszczególnych gospodarstwach dla turystów.
Harmonogram realizacji	2010-2018
Koszt inwestycji	Brak wyszacowanych kosztów
Źródła finansowania	Środki prywatne, PROW- oś 3 i oś 4

Nazwa projektu	Przygotowanie oferty i sprzedaż produktów lokalnych, tradycyjnych, wyrobów rękodzielniczych
Cel zadania	Zadanie wpisujące się w przygotowanie całej oferty sprzedaży produktów tradycyjnych, lokalnych i wyrobów rękodzielniczych w oparciu o realizowaną LSR Stowarzyszenia „WIR”- Wiejska Inicjatywa Rozwoju Gmin. Przedsięwzięcie związane z powstaniem sklepu internetowego i sklepików w każdej gminie oferujących w/w wyroby. W konsekwencji zadanie to przyczyni się do odtworzenia niematerialnych wartości kulturowych.
Przeznaczenie	Zakup niepowtarzalnych, unikatowych produktów i towarów z sołectwa, gminy, terenu działania LGD przez odwiedzających nas gości.
Harmonogram realizacji	2011-2018
Koszt inwestycji	Brak wyszacowanych kosztów
Źródła finansowania	Środki prywatne, środki unijne

VII. OPIS PLANOWANEGO PRZEDSIĘWZIĘCIA

1. NAZWA PROJEKTU

„Remont świetlicy wiejskiej w Rogowie”

Po konsultacjach społecznych, jako najważniejsze zadanie do zrealizowania w 2011 roku, spośród zadań przewidzianych w kierunkach rozwoju miejscowości, została wybrana inwestycja związana z remontem budynku świetlicy wiejskiej w Rogowie.

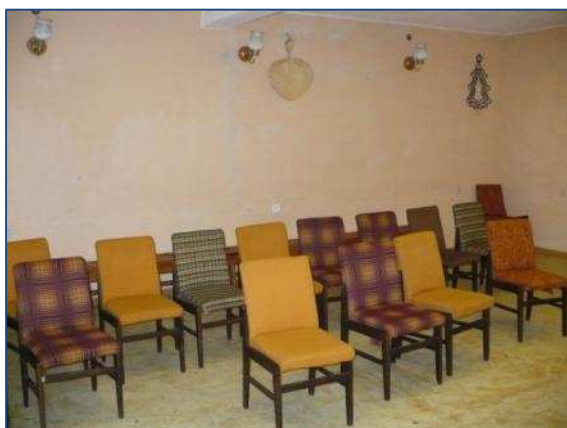
DOKUMENTACJA FOTOGRAFICZNA – STAN AKTUALNY ŚWIETLICY W ROGOWIE



Fot. Nr 10. Budynek świetlicy



Fot. Nr 11. Sala na parterze



Fot. Nr 12. Sala na piętrze



Fot. Nr 13. Sala na piętrze



Fot. Nr 14. Pomieszczenie gospodarcze



Fot. Nr 15. Pomieszczenie gospodarcze

2. CEL PROJEKTU

Cel projektu wpisuje się w nadrzędny cel Planu Rozwoju Miejscowości Rogowo, tj. Poprawa jakości życia przez zaspokajanie potrzeb społecznych i kulturalnych mieszkańców wsi oraz promowanie obszarów wiejskich, a także cel główny: Poprawa i rozwój infrastruktury społecznej.

Świetlica wiejska w Rogowie zlokalizowana jest na działce nr 110/1 (własność gminy), w obrębie Rogowo. Do dyspozycji mieszkańców przeznaczone są dwie sale: mniejsza na parterze i większa na piętrze oraz pomieszczenia gospodarcze (niewielkie powierzchniowo), w tym kuchenne. Ze względu na swój stan techniczny nie spełnia swojego podstawowego zadania.

W ramach projektu przewidziane są następujące zadania:

1. Roboty remontowe (prace remontowa i renowacyjne, prace wykończeniowe).
2. Roboty sanitarne (remont instalacji wodociągowej i wentylacji).
3. Roboty elektryczne (remont instalacji elektrycznych).

Świetlica wiejska to miejsce spotkań i współpracy mieszkańców, integrujące lokalną społeczność, pozwalające spełniać wszelkie potrzeby w zakresie edukacyjnym, kulturalnym, sportowym czy też rekreacyjnym. Umożliwi realizację celów:

- rozwijanie potrzeby obcowania z kulturą i sztuką,
- tworzenie warunków do budowania głębszych więzi międzyludzkich,
- promocję różnych form twórczości artystycznej, ze szczególnym uwzględnieniem twórczości osób z najbliższego otoczenia, z miejscowości i okolic,
- wspieranie rozwoju intelektualnego, fizycznego i duchowego osób młodych i dzieci,
- promocję własnych form aktywności i zachęcanie do podobnej aktywności innych,
- poszerzanie zakresu wiedzy o formach twórczości poprzez poznawanie twórczości innych ludzi, rozwijanie tolerancji i pozbywanie się ksenofobii,

- kształcenie szacunku wobec ludzi przejawiających aktywność twórczą,
- tworzenie warunków do włączenia się w pracę twórczą również osób zagrożonych marginalizacją społeczną,
- tworzenie młodym ludziom alternatywy dla wszelkiego typu zachowań uzależniających,
- pielęgnowanie tradycji i uczenie młodszego pokolenia szacunku dla niej,
- możliwość edukowania w zakresie wielu bardzo potrzebnych życiowo tematów, związanych np. z prawem, możliwościami zdobywania pracy, zdrowiem, problematyką wychowania i kształcenia.

3. PRZEZNACZENIE

PROPOZYCJA RÓŻNYCH FORM PRACY W ŚWIETLICY WIEJSKIEJ

Osiągnięcie zamierzonych celów zależy będzie w głównej mierze od aktywności, pomysłowości i zaangażowania mieszkańców. Oferta form pracy może być bardzo szeroka i obejmować sprawy wychowawczo - edukacyjne, kulturalno - rozrywkowe i integracyjne. Poniżej przedstawione są niektóre z propozycji, możliwe do realizacji, bo proponowane i sugerowane przez samych mieszkańców. Są to:

- Zorganizowanie się kobiet w ramach Koła Gospodyń Wiejskich,
- stworzenie bazy komputerowej w formie kafejki internetowej, celem umożliwienia korzystania z komputerów osobom, które takiej możliwości nie posiadają,
- organizowanie różnych form spotkań sportowych celem zachęcania, szczególnie ludzi młodych, do aktywności sportowej i kształtowania charakteru (np. turniej tenisa stołowego, brydża sportowego, rozgrywki szachowe i warcabowe itp.),
- organizowanie pogadanek i spotkań z ludźmi zajmującymi się sportem i higieną życia, celem propagowania aktywności ruchowej i zdrowego trybu życia,
- zorganizowanie kącika nowości wydawniczych i prawnych,
- nawiązanie współpracy z przedstawicielami różnych instytucji celem zachęcenia zwłaszcza ludzi młodych do działania na rzecz innych,
- organizowanie występów artystycznych, teatralnych, muzycznych oraz przeglądów z zapraszaniem do ich udziału własnych i okolicznych artystów oraz w ramach współpracy ze szkołą Podstawową w Sownie.
- organizowanie wystaw rysunków i malowideł dzieci i osób dorosłych związanych tematyką np. ochrony środowiska, zagrożeń cywilizacyjnych, itp.

Odremonowane sale i pomieszczenia posłużą do różnego rodzaju spotkań samych mieszkańców, co w tej chwili jest niestety niemożliwe. **Świetlica Wiejska stanie się centrum informacji i miejscem chętnie odwiedzanym przez mieszkańców, łączącym ich i dającym im wiele różnych możliwości spędzenia wolnego czasu.**

4. HARMONOGRAM

Lp.	Zadanie	Termin
1.	Ogłoszenie przetargu, wyłonienie oferenta, podpisanie umowy	II kwartał 2011
2.	Rozpoczęcie zadania inwestycyjnego	III kwartał 2011
3.	Zakończenie zadania	IV kwartał 2011
4.	Rozliczenie projektu	IV kwartał 2011

5. KOSZT INWESTYCJI

1.Roboty remontowe	75 380 zł
2.Roboty sanitarne	26 030 zł
3. Roboty elektryczne	66 276 zł
RAZEM	167 686 zł brutto

6. ŹRÓDŁA FINANSOWANIA

Powyższą inwestycję gmina planuje zrealizować w ramach środków własnych gminy jako beneficjenta projektu oraz ze źródeł Europejskiego Funduszu Rolnego na rzecz Rozwoju Obszarów Wiejskich (EFRROW) w ramach Programu Rozwoju Obszarów Wiejskich na lata 2007-2013 (PROW 2007-2013).

Koszt realizacji operacji (koszty inwestycji wynikające z kosztorysu) będzie ok. **167 686 zł.**

DOKUMENTY ŹRÓDŁOWE:

1. Strategia rozwoju społeczno-gospodarczego gminy Stargard Szczeciński na lata 2007-2020.
2. Waloryzacja przyrodnicza gminy Stargard Szczeciński.
3. Plan Rozwoju Lokalnego gminy Stargard Szczeciński na lata 2005-2013.
4. „Ziemia Stargardzka z bliska”, Edward Olszewski, Marian Skwara.
5. Zmiana do Studium uwarunkowań i kierunków zagospodarowania przestrzennego gminy Stargard Szczeciński, grudzień 2007 rok.
6. Strona internetowa gminy Stargard Szczeciński.