

Uchwała Nr XXIX/222/09
Rady Gminy Stargard Szczeciński
z dnia 26 czerwca 2009 r.

w sprawie uchwalenia miejscowego planu zagospodarowania przestrzennego na terenie gminy Stargard Szczeciński, w obrębie geodezyjnych Kiczarowo.

Na podstawie art.18 ust.2 pkt 5 i art.40 ust.1 ustawy z dnia 8 marca 1990 roku o samorządzie gminnym (Dz.U. z 2001 r. Nr 142, poz.1591, z 2002 r. Nr 23, poz.220, Nr 62, poz.558, Nr 113, poz.984, Nr 153, poz.1271, Nr 214, poz.1806, z 2003 r. Nr 80, poz.717, Nr 162, poz.1568, z 2004 r., Nr 102, poz. 1055, Nr 116, poz.1203, z 2005 r. Nr 172, poz.1441, Nr 175, poz. 1457, z 2006 r. Nr 17 poz.128, Nr 181 poz.1337; z 2007 r. Nr 48 poz.327, Nr 138 poz.974, Nr 173 poz.1218; z 2008 r. Nr 180 poz.1111, Nr 223 poz.1458, z 2009 r. Nr 52, poz.420) oraz art.20 ust.1 ustawy z dnia 27 marca 2003 r. o planowaniu i zagospodarowaniu przestrzennym (Dz.U. z 2003 r. Nr 80, poz.717, z 2004 r. Nr 6, poz. 41, Nr 141, poz.1492, z 2005 r. Nr 113, poz.954, Nr 130, poz.1087, z 2006 r. Nr 45 poz.319 Nr 225, poz.1635, z 2007 r. Nr 127, poz.880; z 2008 r. Nr 199 poz.1227, Nr 201 poz.1237, Nr 220 poz.1413), Rada Gminy Stargard Szczeciński uchwala co następuje:

Dział I
Ustalenia ogólne

Rozdział 1
Zakres Regulacji

§ 1.1. Zgodnie z Uchwałą Nr XI/62/07 Rady Gminy Stargard Szczeciński z dnia 25 października 2007 r. w sprawie przystąpienia do sporządzenia miejscowego planu zagospodarowania przestrzennego, po stwierdzeniu zgodności z ustaleniami „Studium uwarunkowań i kierunków zagospodarowania przestrzennego gminy Stargard Szczeciński” przyjętego Uchwałą Nr XIII/89/95 Rady Gminy Stargard Szczeciński z dnia 28 września 1995 r. zmienionego Uchwałami: Nr XXIII/182/2001 Rady Gminy Stargard Szczeciński z dnia 23 lutego 2001 r., Nr XXIV/181/05 Rady Gminy Stargard Szczeciński z dnia 28 stycznia 2005 r., Nr XXXIII/246/05 Rady Gminy Stargard Szczeciński z dnia 30 grudnia 2005 r., Nr XIII/78/07 Rady Gminy Stargard Szczeciński z dnia 28 grudnia 2007 r., uchwala się miejscowy plan zagospodarowania przestrzennego dla obszaru położonego w obrębie Kiczarowo w gminie Stargard Szczeciński, zwanym dalej planem miejscowym.

2. Plan obejmuje obszar o łącznej powierzchni 58,25 ha, którego granice przedstawiono na rysunku planu w skali 1:5000 stanowiącym załącznik nr 1 do niniejszej uchwały.

3. Przedmiotem miejscowego planu jest ustalenie zasad zagospodarowania obszarów z funkcją zakazu zabudowy na stały pobyt ludzi.

4. Integralnymi częściami uchwały są następujące załączniki:

- 1) załącznik nr 1 – rysunek planu miejscowego w skali 1:5000;
- 2) załącznik nr 2 – wyrys ze „Studium uwarunkowań i kierunków zagospodarowania przestrzennego gminy Stargard Szczeciński”;
- 3) rozstrzygnięcie Rady Gminy Stargard Szczeciński o sposobie rozpatrzenia uwag wniesionych do projektu planu, stanowiący załącznik nr 3;
- 4) rozstrzygnięcie Rady Gminy Stargard Szczeciński w sprawie zasad realizacji inwestycji z zakresu infrastruktury technicznej oraz zasad ich finansowania załącznik nr 4.

§ 2.1. Na obszarze planu, ustala się:

- 1) przeznaczenie terenów oraz linie rozgraniczające tereny o różnym przeznaczeniu lub różnych zasadach zagospodarowania, a także szczególne warunki zagospodarowania terenów oraz ograniczenia w ich użytkowaniu, w tym zakaz zabudowy;
- 2) zasady ochrony i kształtowania ładu przestrzennego oraz parametry i wskaźniki kształtowania zabudowy oraz zagospodarowania terenu, w tym linie zabudowy, gabaryty obiektów i wskaźniki intensywności zabudowy;
- 3) zasady i warunki podziału nieruchomości;
- 4) zasady modernizacji, rozbudowy i budowy systemów komunikacji i infrastruktury technicznej;
- 5) sposób i termin tymczasowego zagospodarowania, urządzania i użytkowania terenów;
- 6) stawki procentowe, na podstawie których ustala się opłatę, o której mowa w art.36 ust.4 ustawy o planowaniu i zagospodarowaniu przestrzennym;

2. Ustalenia planu miejscowego obejmują:

- 1) tereny upraw rolnych objęte zakazem zabudowy na stały pobyt ludzi – strefa oddziaływania elektrowni wiatrowych zlokalizowanych poza obszarem opracowania, oznaczone na rysunku planu symbolem – R;
- 2) tereny istniejących dróg gminnych oznaczonych na rysunku planu symbolem – KDW.

3. Tereny objęte planem do chwili ich zagospodarowania zgodnie z projektowaną funkcją mogą być użytkowane w sposób dotychczasowy.

Rozdział 2

Ustalenia z zakresu ochrony środowiska przyrodniczego i krajobrazu kulturowego

§ 3. W zakresie środowiska przyrodniczego i krajobrazu kulturowego ustala się:

- 1) obowiązek zabezpieczenia środowiska przed emisją szkodliwych fal elektromagnetycznych, porażeniem prądem i ładunkami elektrostatycznymi,
- 2) zakaz zmiany stosunków wodnych, zasypywania oczek wodnych i bezodpływowych zagłębień terenu;
- 3) zakaz zmiany konfiguracji terenu – zmiany powstałe w wyniku prowadzonych prac budowlanych należy przywrócić do stanu umożliwiającego kontynuację jego użytkowania w dotychczasowy sposób;
- 4) zakaz lokalizacji obiektów powodujących przekroczenie dopuszczalnych norm uciążliwości poza granicami obszaru.

§ 4. Na obszarze opracowania brak jest obszarów i obiektów, dla których należałoby ustalić ograniczenia z tytułu ochrony dziedzictwa kulturowego i zabytków oraz dóbr kultury współczesnej.

Rozdział 3

Ustalenia z zakresu obsługi inżynierskiej i komunikacji

§ 5. Zasady budowy systemów infrastruktury technicznej i komunikacji:

- 1) występujące w granicach opracowania elektroenergetyczne i telekomunikacyjne sieci oraz urządzenia drenarskie i melioracyjne muszą być zachowane,
- 2) obsługa komunikacyjna obszaru planu i poszczególnych terenów z istniejących dróg gminnych wewnętrznych oznaczonych symbolem KDW,
- 3) utrzymuje się istniejące drogi polne z możliwością ich wykorzystania jako dróg serwisowych niezbędnych do prawidłowego funkcjonowania zespołu elektrowni wiatrowych zlokalizowanych poza obszarem opracowania,

Dział II
Ustalenia szczegółowe
Przeznaczenie i zasady zagospodarowania terenu

§ 6.1. Na terenach o powierzchni 56,88 ha, oznaczonych na załączniku nr 1, symbolem R ustala się:

- 1) teren upraw rolnych z zakazem zabudowy obiektów kubaturowych przeznaczonych na stały pobyt ludzi;
- 2) zachowanie terenów w dotychczasowym użytkowaniu wraz z istniejącymi na terenie liniami energetycznymi i telekomunikacyjnymi - napowietrznymi;
- 3) zakaz realizacji elektrowni wiatrowych;
- 4) dopuszcza się wykorzystanie terenu pod budowę tymczasowych placów i dróg montażowych oraz wewnętrznych dróg dla celów serwisowych w okresie eksploatacji elektrowni wiatrowych zlokalizowanej poza obszarem opracowania;
- 5) dopuszcza się prowadzenie elektroenergetycznych linii kablowych i infrastruktury towarzyszącej elektrowniom wiatrowym (poza obszarem opracowania) w tym kabli sterowania i automatyki;
- 6) zasady ochrony środowiska przyrodniczego zgodnie z § 4 niniejszej uchwały;
- 7) dopuszcza się możliwość wtórnych podziałów geodezyjnych związanych z lokalizacją niezbędnych urządzeń infrastrukturalnych związanych z eksploatacją elektrowni wiatrowych.

2. Na terenach oznaczonych na załączniku nr 1 o powierzchni 1,37 ha, oznaczonych symbolem KDW ustala się:

- 1) przeznaczenie: istniejące drogi wewnętrzne do zachowania i dalszego użytkowania;
- 2) zasady zagospodarowania terenu – szerokość w liniach rozgraniczenia istniejąca od 12,0 m do 15,0 m wg rysunku planu;
- 3) dopuszcza się prowadzenie elektroenergetycznych linii kablowych i infrastruktury towarzyszącej elektrowniom wiatrowym w tym kabli sterowania i automatyki;
- 4) dopuszcza się budowę nowych lub poszerzenie istniejących zjazdów.

Dział III
Ustalenia końcowe

§ 7.1. Zgodnie z art.36 ust.4 ustawy o planowaniu i zagospodarowaniu przestrzennym ustala się jednorazową opłatę od wzrostu wartości nieruchomości w wysokości:

- 1) dla terenów oznaczonych symbolem R – 0%,
- 2) dla terenów oznaczonych symbolami: KDW – 0%,

2. Do czasu realizacji ustaleń niniejszej uchwały, dopuszcza się dotychczasowy sposób użytkowania terenu.

§ 8. Wykonanie niniejszej uchwały powierza się Wójtowi Gminy Stargard Szczeciński.

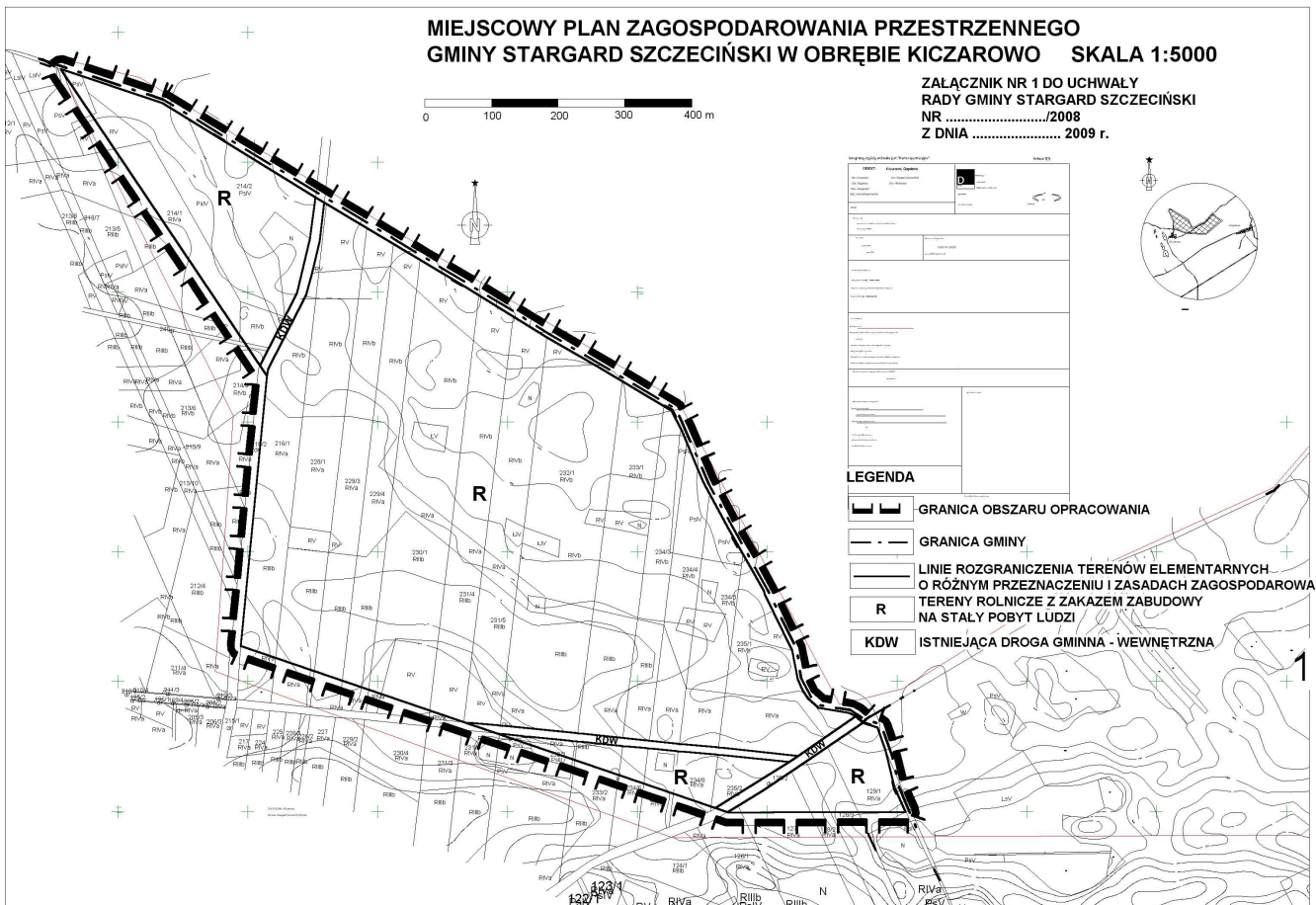
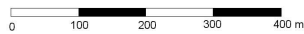
§ 9. Uchwała wchodzi w życie po upływie 30 dni od dnia jej ogłoszenia w Dzienniku Urzędowym Województwa Zachodniopomorskiego oraz podlega publikacji na stronie internetowej Urzędu Gminy Stargard Szczeciński.

Przewodniczący Rady Gminy

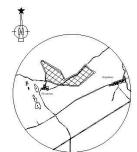
Jerzy Wojciechowski

**MIEJSCOWY PLAN ZAGOSPODAROWANIA PRZESTRZENNEGO
GMINY STARGARD SZCZECIŃSKI W OBRĘBIE KICZAROWO SKALA 1:5000**

ZALĄCZNIK NR 1 DO UCHWAŁY
RADY GMINY STARGARD SZCZECIŃSKI
NR/2008
Z DNIA 2009 r.



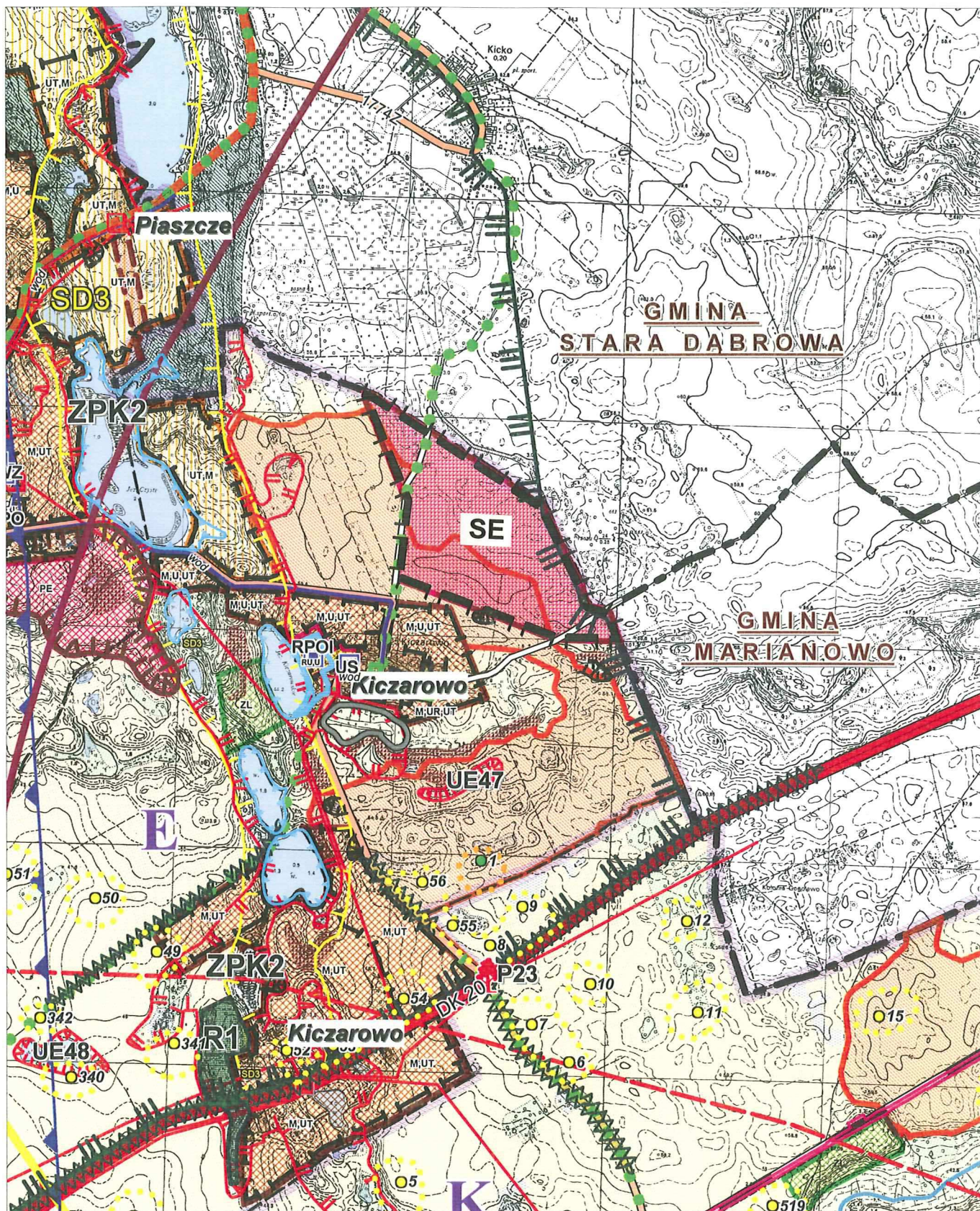
Legenda	
	GRANICA OBSZARU OPRACOWANIA
	GRANICA GMINY
	LINIE ROZGRANICZENIA TERENÓW ELEMENTARNYCH O RÓŻNYM PRZEZNACZENIU I ZASADACH ZAGOSPODAROWANIA
	TERENY ROLNICZE Z ZAKAZEM ZABUDOWY NA STAŁY POBYT LUDZI
	ISTNIEJĄCA DROGA GMINNA - WEWNĘTRZNA



**STUDIUM UWARUNKOWAŃ I KIERUNKÓW ZAGOSPODAROWANIA
PRZESTRZENNEGO GMINY STARGARD SZCZECIŃSKI
WYRYS**

Skala 1 : 25 000

Załącznik Nr 2
Do Uchwały Nr XXIX/222/09
Rady Gminy Stargard Szczeciński
z dnia 26 czerwca 2009 r.



Granica obszaru objętego planem



Strefa oddziaływania elektrowni wiatrowych –
zakaz zabudowy na pobyt stały ludzi.

Rozstrzygnięcie w sprawie rozpatrzenia uwag do projekty planu

Na podstawie art. 20 ust. 1 ustawy z 27 marca 2003 r. o planowaniu i zagospodarowaniu przestrzennym (Dz. U. z 2003 r. Nr 80 poz. 717, zmiany: Dz. U. z 2004 r. Nr 6 poz. 41 i Nr 141 poz.1492, z 2005 r. Nr 113 poz. 954 i Nr 130 poz. 1087; z 2006 r. Nr 45 poz. 319 i Nr 225 poz. 1635; z 2007 r. Nr 127, poz. 880; z 2008 r. Nr 199 poz. 1227, Nr 201 poz. 1237, Nr 220 poz.1413)

Rada Gminy Stargard Szczeciński rozstrzyga co następuje:

W związku z brakiem uwag do projektu miejscowego planu zagospodarowania przestrzennego na terenie gminy Stargard Szczeciński, w obrębie geodezyjnych Kiczarowo, wyłożonego do publicznego wglądu wraz z prognozą oddziaływania na środowisko w strategicznej ocenie oddziaływania na środowisko, nie rozstrzyga się o sposobie ich rozpatrzenia.

Przewodniczący Rady Gminy

Jerzy Wojciechowski

Rozstrzygnięcie sposobu realizacji inwestycji z zakresu infrastruktury technicznej, które należą do zadań własnych gminy oraz zasad ich finansowania

Na podstawie art.20 ust.1 ustawy z dnia 27 marca 2003 r. o planowaniu i zagospodarowaniu przestrzennym (Dz.U. z 2003 r. Nr 80, poz.717, z 2004 r. Nr 6, poz.41, Nr 141, poz.1492, z 2005 r. Nr 113, poz.954, Nr 130, poz.1087, z 2006 r. Nr 45 poz.319, z 2007 r. Nr 127, poz.880; z 2008 r. Nr 199 poz.1227, Nr 201 poz.1237, Nr 220 poz.1413); art.7 ust.1, pkt 2 i 3 ustawy z dnia 8 marca 1990 r. o samorządzie gminnym (Dz.U. z 2001 r. Nr 142, poz.1591, z 2002 r. Nr 23, poz.220, Nr 62, poz.558, Nr 113, poz.984, Nr 153, poz.1271, Nr 214, poz.1806, z 2003 r. Nr 80, poz.717, Nr 162, poz.1568, z 2004 r., Nr 102, poz.1055, Nr 116, poz.1203, z 2005 r. Nr 172, poz.1441, Nr 175, poz.1457, z 2006 r. Nr 17 poz.128, Nr 181 poz.1337; z 2007 r. Nr 48 poz.327, Nr 138 poz.974, Nr 173 poz.1218; z 2008 r. Nr 180 poz.1111, Nr 223 poz.1458, z 2009 r. Nr 52, poz.420) oraz art.167 ust.2 pkt 1 ustawy z dnia 30 czerwca 2005 r. o finansach publicznych (Dz.U. z 2005 r., Nr 249 poz. 2104, Nr 169, poz. 1420) określa się następujący sposób realizacji inwestycji z zakresu infrastruktury technicznej, które należą do zadań własnych gminy oraz zasad ich finansowania:

§ 1. Z ustaleń zawartych w uchwale miejscowego planu zagospodarowania przestrzennego na terenie gminy Stargard Szczeciński, w obrębie geodezyjnych Kiczarowo, oraz z przeprowadzonej analizy uchwalenia planu wynika, iż jego przyjęcie oraz realizacja zapisanych w nim zadań z zakresu infrastruktury technicznej nie pociąga za sobą wydatków z budżetu gminy. Wszelkie koszty związane z podłączeniem zabudowy powstałej na obszarze planu do infrastruktury technicznej poniesie Inwestor.

Przewodniczący Rady Gminy

Jerzy Wojciechowski