

PLAN ODNOWY MIEJSCOWOŚCI STRACHOCIN na lata 2008 - 2015

autorzy:

mieszkańcy Strachocina

Małgorzata Krysiak

Danuta Ankutowicz

Dokumentacja fotograficzna: Przemysław Ankutowicz

Strachocin, 2008 r.

SPIS TREŚCI

WSTĘP	str. 4
I. CHARAKTERYSTYKA MIEJSCOWOŚCI	str. 5
1. Położenie	
2. Warunki klimatyczno-glebowe	
3. Środowisko przyrodnicze	
4. Historia miejscowości	
II. INWENTARYZACJA ZASOBÓW SŁUŻĄCYCH ODNOWIE MIEJSCOWOŚCI MARIANOWO.....	str.10
1. INFRASTRUKTURA TECHNICZNA	str.10
1.1. Gospodarka wodno-ściekowa	
1.2. Gospodarka odpadowa	
1.3. Regulacja stosunków wodnych	
1.4. Telekomunikacja	
1.5. Komunikacja	
1.6. Elektroenergetyka	
1.7. Energetyka wodna	
1.7. Zaopatrzenie w energię ciepłą	
1.8. Gospodarka mieszkaniowa	
2. INFRASTRUKTURA SPOŁECZNA	str. 15
2.1. Instytucje administracji publicznej	
2.2. Obiekty kultury religijnej	
2.3. Oświata	
2.4. Kultura	
2.5. Sport i rekreacja	
2.6. Ochrona zdrowia i opieka społeczna	
2.7. Bezpieczeństwo publiczne	
2.8. Sport	
2.9. Organizacje pozarządowe	
3. ROLNICTWO I GOSPODARKA.....	str.18
3.1. Rolnictwo	
3.2. Główne podmioty gospodarcze	
3.3. Tereny inwestycyjne	
4. TURYSTYKA	str.20
4.1. infrastruktura turystyczna	
4.2. Zabytki architektury i sztuki	
4.63. Ciekawostki i legendy	
5. DEMOGRAFIA	str. 26
III. OCENA MOCNYCH I SŁABYCH STRON MIEJSCOWOŚCI	str. 27
1. WARSZTATY PLANOWANIA STRATEGICZNEGO.	

2.		ANALIZ
	A SWOT.	
3.	WIZJA MIEJSCOWOŚCI.	
IV.	OPIS PLANOWANYCH ZADAŃ INWESTYCYJNYCH I PRZEDSIĘWZIĘĆ AKTYWIZUJĄCYCH SPOŁECZNOŚĆ LOKALNĄ W OKRESIE 2008 – 2015 str. 32	
1.	TODA OPRACOWANIA PLANU	ME
2.	RYZONT CZASOWY	HO
3.	ANSOWANIE	FIN
4.	L NADRZĘDNY	CE
5.	LE GŁÓWNE I ZADANIA	CE
6.	S ZADAN INWESTYCYJNYCH	OPI
7.	TA ZADAŃ INWESTYCYJNYCH NA LATA 2008 – 2015	LIS
V.	PLANOWANEGO PRZEDSIĘWZIĘCIAstr. 46	OPIS
1.	NAZWA PROJEKTU	
2.	LE PROJEKTU	CE
3.	ZEZNACZENIE	PR
4.	RMONOGRAM	HA
5.	SZT INWESTYCJI	KO
6.	ÓDŁA FINANSOWANIA	ŻR

DOKUMENTY ŹRÓDŁOWE..... str. 52

WSTĘP

Celem utworzenia Planu Odnowy Miejscowości Strachocin jest sporządzenie dokumentu identyfikującego wszystkie zagadnienia związane z rozwojem miejscowości na najbliższe 7 lat oraz określenie hierarchii w planowanych działaniach. Propozycje zadań są wynikiem:

- analizy stanu istniejącego,
- konsultacji społecznych podczas warsztatów przeprowadzonych w Strachocinie,
- konsultacji z samorządem Gminy Stargard Szczeciński.

Stworzony w drodze dyskusji społecznej dokument będzie instrumentem mobilizującym i integrującym mieszkańców wsi, wzmacniającym poczucie więzi społecznej i tożsamości lokalnej.

Plan Odnowy Miejscowości uwzględnia specyfikę wsi wynikającą z jej położenia w gminie, zasobów oraz konieczności integracji mieszkańców.

I.CHARAKTERYSTYKA MIEJSCOWOŚCI

1. POŁOŻENIE

Strachocin – wieś w Polsce położona w województwie zachodniopomorskim, w powiecie stargardzkim, w gminie Stargard Szczeciński, nad rzeką Krapiel, 4 km na południowy wschód od Stargardu. Miejscowość sąsiaduje bezpośrednio od południowego wschodu ze Świątym, od zachodu z miastem Stargard Szczeciński. od północy z obrębem Ulikowo, od północnego wschodu z obrębem Sułkowo.



Fot. Strachocin z lotu ptaka

2. WARUNKI KLIMATYCZNO-GLEBOWE

Klimat - według Prawdzica obszar gminy Stargard Szczeciński należy do Dzielniczy Bałtyckiej i do Krainy Goleniowsko - Pyrzyckiej. Charakteryzuje się on niskimi opadami i wysokimi temperaturami, często występują lata o niekorzystnych zjawiskach atmosferycznych. Podstawowe dane Krainy Goleniowsko - Pyrzyckiej to: średnioroczna temp. 7,5-8,0 °C, długość okresu wegetacyjnego 217-224 dni, suma opadów 500-600 mm, liczba dni z pokrywą śnieżną 36-50 dni.

3. ŚRODOWISKO PRZYRODNICZE

Dolina rzeki Krapiel

W ramach „Natura 2000” planowany jest na powierzchni ok. 100 ha zespół przyrodniczo - krajobrazowy. Wyjątkowa flora doliny, przełom Krapieli, liczne stanowiska archeologiczne to główne atuty chronionego obszaru. Najciekawszy odcinek położony jest między Pęzinem a Strachocinem.

Rzeka Krapiel

Rzeka Krapiel jest prawobrzeżnym dopływem Iny. Wypływa z jeziora Chociwel z całkowitej długości rzeki wynoszącej 50,5 km na obszar gminy Stargard Szczeciński przypada odcinek 19,5 km. Poniżej Gogolewa w gminie Marianowo rzeka Krapiel wpływa na obszar gminy Stargard Szczeciński Do Pęcina płynie na południe, a następnie w kierunku zachodnim wpływając do Iny poniżej Strachocina. Poniżej Pęcina Krapiel płynie głęboko wciętą doliną i silnie meandruje. Poniżej Strachocina odchodzi od Krapieli w kierunku północno-zachodnim Kanał Młynówka pełniący funkcję upustu wód z piętrzenia rzeki. Wpływa do Iny na obszarze Stargardu Szczecińskiego. ***Na odcinku Pęcino - Strachocin posiada walory rzeki górskiej i stanowi najciekawszy krajobrazowo element rzeki.***

Lasy

Lasy wraz z zadrzewieniami w gminie Stargard Szczeciński zajmują 12,8 % powierzchni gminy. Lasy Skarbu Państwa zarządzane są przez Lasy Państwowe - Nadleśnictwo Kliniska i Nadleśnictwo Dobrzany. Usytuowane są bardzo nierównomiernie. Największą powierzchnię zalesioną, stanowiącą fragment Puszczy Goleniowskiej, występuje po obu stronach doliny Iny.

Na pozostałym obszarze gminy lasy występują na niewielkiej powierzchni w tym wzdłuż doliny rzeki Krapiel. Występują tu siedliska wilgotne z przewagą olesu z olchą, jesionem i dębem oraz wszystkie siedliska lasowe.



Foto 2,3. Rzeka Krępa przy Strachocinie



Fot. Rzeka Teren przy rzece Krąpiel

4. HISTORIA MIEJSCOWOŚCI

Wykopaliska archeologiczne wskazują, że osadnictwo w Strachocinie istniało już w VI wieku.

Pierwsze wzmianki o wsi pochodzą z 1229, wieś występuje pod nazwami *Strachto* i *Zartzig*, kolejne nazwy to Zarcik (1373 r), *Sartzigk* (1487r), *Startz* (1618 r), *Zartzig* (1780 r). Książę Barnim w 1229 r. potwierdził, że wieś leży w dobrach joannitów, którym została nadana przed rokiem 1187. Wieś należała do posiadłości wiejskich Stargardu. W 1783 roku w Strachocinie było 14 kmieci, 6 zagrodników. Do wsi należała osada Bębniakąt, w której w 1905 roku mieszkało 11 osób, w tej osadzie był młyn wodny i jeden, wielorodzinny budynek mieszkalny. Strachocinie był młyn wodny, restauracja, gospoda, gorzelnia, oddział kasy oszczędnościowo-pożyczkowej, piekarnia, warsztat kołodziejski, kościół. Liczba mieszkańców w XIX i XX wieku wynosiła: w roku 1817 - 214 osób, w 1828 roku – 292 osób, 1871 roku - 417, w 1910 roku - 379 osób. W 1939 roku Strachocin liczył 400 mieszkańców, a liczba gospodarstw domowych wynosiła 101. Przed wojną Strachocin posiadał swoje pocztówki. W latach 194 - 42 w Strachocinie przebywał Książę Pomorza Louiz Ferdinand.

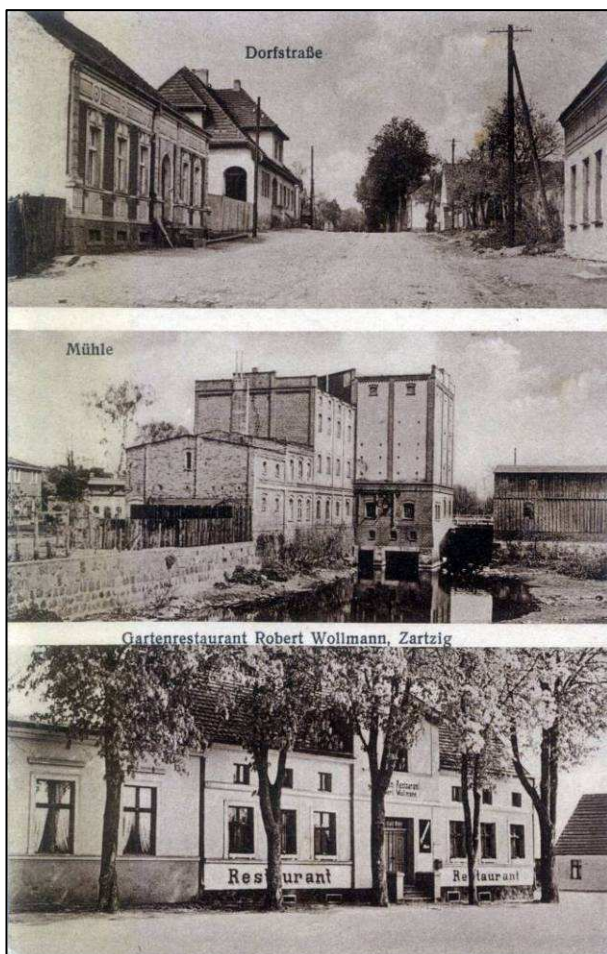
Historia najnowsza

Po 1945 w miejscowości nie było zniszczeń wojennych. W miejscowości osiedlali się pracownicy z przymusowych robót w Rzeszy. Pochodzili oni najczęściej z Polski centralnej. Drugi nurt osiedleńców stanowili mieszkańcy „za Buga”. Pierwszym mieszkańcem był P. Józef Trybuła, osiedlił się już w kwietniu 1945 roku, następni osiedleńcy przybyli w roku 1945 do Strachocina to P. Stefan i Stanisława Polewiak.

Do 1947 miejscowość nazywała się Czarsko (z niemieckiego: Zartzig – drobinka). Mieszkańcy urodzeni zaraz po wojnie wspominają problemy, jakie mieli z tytułu zmiany nazwy miejscowości, gdyż na dokumentach urodzeniowych zapisana była miejscowość, która później nie istniała.

Po 45 roku funkcjonował młyn. Oświetlenie już działało od wiosny 1046.

Pierwszym sołtysiem był P. Chojnacki, drugim Józef Crantz.



Fot. Źródło: Muzeum Stargardzkie, zbiór kart: MS/H/1386 ZARTZIG – STRACHOCIN, 3 WIDOKI: ULICA, MŁYN, RESTAURACJA, 1936 r.



Fot . Źródło: Przedwojenny Strachocin - Skanowana pocztówki.



Fot . Źródło: Przedwojenny Strachocin - Skanowane pocztówki

II. INWENTARYZACJA ZASOBÓW SŁUŻĄCYCH ODNOWIE MIEJSCOWOŚCI

1. INFRASTRUKTURA TECHNICZNA

1.1. Gospodarka wodno-ściekowa

Miejscowość zaopatrywana jest z sieci wodociągowej –TYCHOWO – ŚWIĘTE – STRACHOCIN - SUŁKOWO, posiadającej 2 studnie głębinowe o wydajności 440 m³/d (dane z 08.06.2006 r.).

Miejscowość jest skanalizowana, gospodarstwa domowe podłączone są do sieci kanalizacyjnej STRACHOCIN- ŚWIĘTE- TYCHOWO- SUŁKOWO, o przepustowości 176 m³/d, wybudowanej w 2004 roku.

1.2. Gospodarka odpadowa

W miejscowości prowadzona jest selekcja śmieci typu PET, szkło, papier. Odpady składowane są na składowisku śmieci w miejscowości Łęczyca, gmina Stara Dąbrowa, którego okres eksploatacji zakładany jest do 2015 r.

Na terenie sołectwa występują dzikie wysypiska śmieci.



Fot. Wstępna segregacja śmieci

1.3. Regulacja stosunków wodnych

Obszar gminy w znacznym stopniu jest zmeliorowany. Regionalny Zarząd Gospodarki Wodnej w Szczecinie jest w trakcie sporządzania opracowania „Studium bezpośredniego zagrożenia powodzią na obszarze RZGW w Szczecinie”. Obszar sołectwa jest objęty zagrożeniem powodziowym. Na wysokości jazu w Strachocinie możliwe jest przelewanie się wód Krapieli do ciek Mała Krapiel i zatapiania gospodarstw położonych wzdłuż tego ciek.

1.4. Telekomunikacja

Podłączenia telekomunikacyjne stanowią mocną stronę gminy. Na terenie sołectwa podobnie jak i całej gminy można uzyskać połączenie za pomocą bezprzewodowej telefonii komórkowej. Każde gospodarstwo domowe może być podłączone do sieci telefonicznej. Dostępność do INTERNETU jest ograniczona. Na terenie gminy pracują 2 stacje bazowe telefonii komórkowej, trzecia będzie budowana w okolicach Świętego, miejscowości sąsiadującej z Strachocinem.

1.5. Komunikacja

Przez miejscowość przebiega droga powiatowa nr 1727Z o przebiegu STRACHOCIN – TYCHOWO, droga gminna nr 5151 Strachocin – Stargard oraz droga krajowa nr 10 Szczecin-Bydgoszcz. Stan techniczny drogi powiatowej w okolicy nowych zabudowań wymaga remontu. Brak także chodników wewnątrz wsi.



Fot. Przystanek autobusowy

Ze względu na lokalizację, miejscowość ma bardzo dobre połączenie ze Stargardem Szczecińskim. Do Strachocina można dojechać liniami MZK Stargard Szczeciński nr: 3 i 3G. Do miejscowości wjeżdżają tylko dwa kursy linii MZK (i tylko w roku szkolnym).

1.6. Elektroenergetyka

Poszczególne miejscowości na obszarze gminy Stargard Szczeciński, w tym Strachocin zasilane są w zdecydowanej większości siecią napowietrzną średniego napięcia (15kV) z GPZ Stargard Wschód i GPZ Stargard Zachód zlokalizowanymi poza granicami gminy. Część tej sieci pracuje w układzie promieniowym i posiada rezerwy w zasilaniu.

Oświetlenie – cała wieś jest oświetlona żarówkami energooszczędnymi.

1.7. Energetyka wodna

Na terenie miejscowości funkcjonuje elektrownia wodna. Jest to prywatna własność.



Fot. Młyn wodny - Zeskanowane pocztówki z wydawnictwa „Kreiss Saatzig Stargard”, 2004



Fot. Działająca w Strachocinie elektrownia wodna

1.8. Zaopatrzenie w energię ciepłą

Przez obszar gminy Stargard Szczeciński przebiega jeden z trzech głównych gazociągów wysokiego ciśnienia zasilający region szczeciński województwa zachodniopo

morskiego. Jest to gazociąg Piła – Stargard Szczeciński. Miejscowość nie jest jednak zgazyfikowana. Trwają obecnie prace projektowe związane z doprowadzeniem gazu średniego ciśnienia do odbiorców między innymi w Strachocinie.

Gospodarstwa domowe, obiekty użyteczności publicznej energię cieplną uzyskują poprzez spalanie paliwa stałego : drewna, węgla, miału, w sporadycznych przypadkach wykorzystywany jest gaz płynny.

1.9. Gospodarka mieszkaniowa

W Strachocinie w ostatnim okresie powstało wiele nowych domów. Położenie miejscowości powoduje, że staje się ona atrakcyjna dla nowych mieszkańców. Większość domów wybudowanych przed 1945 r. jest wyremontowana, posesje zadbane.

STARE BUDOWNICTWO W STRACHOCINIE



PLAN ODNOWY MIEJSCOWOŚCI STRACHOCIN NA LATA 2008 - 2015



W WIELU DOMACH ZACHOWANE ZOSTAŁY STARE, ARTYSTYCZNE DRZWI I
INNE ZDOBIENIA



2. INFRASTRUKTURA SPOŁECZNA

2.1. Instytucje administracji publicznej

Instytucje administracji publicznej tj. Urząd Gminy, Urząd Poczty, banki znajdują się w Stargardzie Szczecińskim.

2.2. Obiekty kultu religijnego

Obiektem kultu religijnego w Strachocinie jest o kościół filialny pw. św. Siostry Faustyny Kowalskiej, parafii pw. NMP Królowej Świata w Stargardzie Szczecińskim.



Fot. Zabytkowy Kościół w Strachocinie

2.3. Oświata

W Strachocinie funkcjonuje Szkoła Podstawowa. Działa ona już od roku 1046 (początkowo w budynku naprzeciw świetlicy). Pierwszym nauczycielem był P.Kałucki. Obecnie mieści się w wyremontowanym obiekcie, posiadającym pracownię komputerową, bibliotekę. W bibliotece znajduje się Internetowe Centrum Multimedialne. Do szkoły uczęszczają dzieci klas 0 i I - VI z miejscowości Strachocin, Święte, Sułkowo i Tychowo. Do szkoły uczęszcza około 70 dzieci. Szkoła posiada bogaty program zajęć pozalekcyjnych w tym: koła tematyczne, artystyczne, sportowe. W czasie roku szkolnego szkoła jest organizatorem wielu konkursów, imprez okolicznościowych, rajdów, wycieczek. Szkoła nie posiada sali gimnastycznej.

Fot. Szkoła Podstawowa w Strachocinie wraz z otaczającym terenem



2.4. Kultura

Biblioteka

W Szkole Podstawowej znajduje się biblioteka szkolna.

Świetlica wiejska

Budynek świetlicy wiejskiej wymaga generalnego remontu. Mieszkańcy spotykają się w nim, jednakże warunki są bardzo skromne.

Cykliczne imprezy kulturalne

Mieszkańcy organizują cykliczne już imprezy:

- dożynki wiejskie,
- Odpust kościelny św. Faustyny (6 października),
- Dzień Dziecka, Dzień Kobiet, Dzień Babi i Dziadka,
- zabawy karnawałowe,

2.5. Sport i rekreacja

W Strachocinie znajduje się wymagające remontu boisko sportowe oraz również oczekujące na renowacje miejsce rekreacyjne.



Fot. Miejsce rekreacyjne mieszkańców i boisko sportowe



2.6. Ochrona zdrowia i opieka społeczna

Mieszkańcy korzystają z usług służby zdrowia, zarówno stopnia podstawowego jak i specjalistycznego w Stargardzie Szczecińskim lub Szczecinie.

Grupy społeczne, osoby wymagające pomocy z zewnątrz mogą zwracać się o pomoc do Gminnego Ośrodka Pomocy Społecznej w Stargardzie Szczecińskim. Jednostka realizuje ustawowe zadania z zakresu pomocy społecznej. Obok wypłat różnego rodzaju świadczeń pieniężnych, zabezpieczenia usług opiekuńczych można uzyskać porady z zakresu prawa rodzinnego, leczenia odwykowego itp. GOPS nie prowadzi świadczeń w formie poradnictwa psychologicznego, socjologicznego czy zawodowego.

2.7. Bezpieczeństwo publiczne

Ład i porządek publiczny zapewnia z ramienia Komendy Powiatowej Policji w Stargardzie Szczecińskim Rewir Dzielnicowych.

Bezpieczeństwo przeciwpożarowe zabezpiecza Państwowa Straż Pożarna w ramach funkcjonowania krajowego systemu ratownictwa gaśniczego. System ten w gminie Stargard Szczeciński uzupełnia 5 jednostek Ochotniczej Straży Pożarnej. W Strachocinie brak jest Ochotniczej Straży Pożarnej.

2.8. Sport

Brak klubów sportowych, szkoła nie posiada sali gimnastycznej, boisko szkolne wymaga remontu.

2.9. Organizacje pozarządowe

W Strachocinie aktywnie działa Koło Gospodyń Wiejskich. W 2008 roku zostało zarejestrowane w KRS Stowarzyszenie Miłośników Strachocina „SMS”.

3. ROLNICTWO I GOSPODARKA

3.1. Rolnictwo

Rolnictwo przestaje być funkcją dominującą w Strachocinie, rentą położenia powoduje, że wiele mieszkańców pracuje poza rolnictwem. We wsi znajdują się gospodarstwa specjalistyczne zajmujące się produkcją warzyw i kwiatów. Zostały tylko dwa gospodarstwa rolne.

3.2. Główne podmioty gospodarcze

Z danych gminnych (na dzień 14.07.2008 r.) wynika, że zarejestrowanych jest 19 podmiotów gospodarczych, które działają w sferze usług ogólnobudowlanych, naprawy samochodów, transportowych, poligraficznych, stolarskich, hotelarskich oraz handel.

Do największych należą:

- Hotel „Szejk”,
- Stacja Paliw „Szejk”,
- „Swisspol”- maszyny i sprzęt rolniczy,
- „Auto ELF”,
- Auto-holowanie RADEK,
- „Ava”- nowe i używane części samochodowe,
- „Dorowit”- Usługowy Zakład Kamieniarski,
- „Las-Bud”- Zakład Drzewny Tartak,
- „Mak”S.C.FHU- mechanika i elektromechanika,
- „Pol- Rek” Sp.z.o.o,
- kominki PAMA.



Fot. Swisspol



Fot. Auto ELF.



Fot. Firma Swisspol



Fot. Sklep

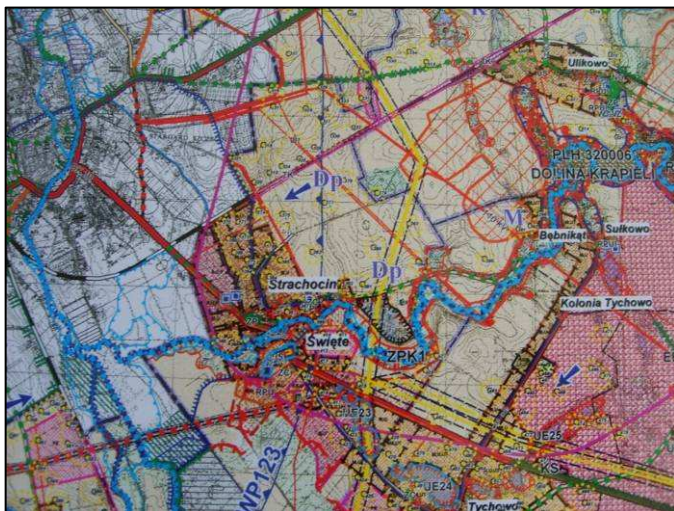


Fot. Kominki PAMA

Fot. Stacja benzynowa, przy drodze krajowej nr 10

3.3. Tereny inwestycyjne

Według „Zmian do studium uwarunkowań i kierunków zagospodarowania przestrzennego gminy Stargard Szczeciński” w obrębie Strachocina po wschodniej stronie istniejącej zabudowy wsi, projektuje się kontynuację zabudowy mieszkaniowej. Natomiast po stronie zachodniej wsi przeznacza się tereny pod bazy, składy, usługi nieuciążliwe z dopuszczeniem zabudowy mieszkaniowej.



Fot. Fragment Studium Zagospodarowania Przestrzennego Gminy Stargard Szczeciński- obręb Strachocin

4. TURYSTYKA

4.1. Infrastruktura turystyczna

Baza noclegowa i żywieniowa

Hotel „Szejk” zlokalizowany przy drodze krajowej nr 10.



Fot. Hotel „Szejk’ położony przy trasie krajowej nr 10.

Szlaki, trasy

Przez Strachocin przechodzi szlak czerwony im. Hetmana Stefana Czarnieckiego, który prowadzi od Stargardu Szczecińskiego do Recza, długość szlaku ok.62,5 km.

4.2. Zabytki architektury i sztuki

- Kościół z XIII wieku wpisany do rejestru zabytków pod nr 1129 z dnia 03.07.1990 roku

Do najcenniejszych obiektów architektonicznych należy **jeden z najstarszych kościołów powiatu stargardzkiego**, granitowy kościół z XIII pw. św. siostry Faustyny Kowalskiej, odbudowany w latach 1992-2003 z ruin, gdzie znajdują się relikwie św. Faustyny Kowalskiej.

Kościół został wzniesiony przez zakon joanitów. Mury obwodowe wybudowano z kamienia polnego, do wysokości 4 m posłużono się starannie przygotowaną kostką granitową, powyżej której znajdują się głązy polne. Do wnętrza świątyni prowadziły 3 wejścia. W portalu zachodnim zachowały się do dziś dość rzadko spotykane na terenie Pomorza Zachodniego elementy dekoracyjne - joannicki krzyż w obrysie koła. Kościół w swej pierwotnej formie przetrwał do początków XVII wieku. Wojna trzydziestoletnia poważnie zniszczyła obiekt, który odbudowano w XVIII w, a w XIX w został przebudowany. Przetrwał działania II wojny światowej, ale nie przetrwał barbarzyńskiej polityki władz PRL-u. Kościół uległ dewastacji, rozebrano dach, drewnianą wieżę, część wyposażenia zrabowano, część

przeniesiono do innych kościołów w tym barokowy ołtarz i ambonę z XVII wieku. Na barokowym ołtarzu umieszczone były olejne obrazy pędzla Paula Bekehrunga namalowane na drewnie. Przedstawiały one "Ostatnią Wieczerzę" i "Chrystusa Ukrzyżowanego".. Na podstawie ołtarza były wryte w drewnie nazwiska kolejnych pastorów od 1797 roku. Ołtarz zdobiły także drewniane figury dwóch aniołów i apostołów - Piotra i Pawła, ustawionych po obu jego stronach. Obecnie ołtarz znajduje się w kościele w Grabowie gmina Stargard Szczeciński. Na drewnianej ambonie, zdobionej kunsztownym ornamentem w kształcie pędów winorośli widniał napis "M. Johann Schmidt-Tischner - Anno Domini 1712". Dzięki temu bez trudu można było określić pochodzenie ambony zarówno jeśli chodzi o jej wykonawcę jak i czas w którym powstała. Zaginęło również cenne wyposażenie kościoła tj. gotycki kielich z pozłacanego srebra o wysokości 23 cm, pochodzącym z 1646 roku (prawdopodobnie został zamurowany i w ten sposób wywieziony na teren Niemiec) oraz wisząca korona sześcioramiennego świecznika z brązu o średnicy 65 cm z 1606r. Na drewnianej wieży, pokrytej czworokątną kopułą, przylegającej do południowego szczytu kościoła były dwa dzwony o średnicy 84 cm. Na jednym z nich odlano napis dokumentujący rok jego powstania - 1563. W czasie II wojny światowej zostały one zdjęte i przetopione na armaty.

Dewastacji uległ także przykościelny cmentarz, z którego nagrobki wywieziono do pobliskiej zwirowni. Jedyne uratowane nagrobki, Robert i Wilhelmina Siefke, zostały ponownie umieszczone na placu kościelnym.

W źródłach pisanych zachowała się informacja o ostatnim organiście, Ludwigu Gahnz którym był nauczycielem muzyki w Szkole Podstawowej w Strachocinie.

W 1994 roku mieszkańcy Strachocina pod przewodnictwem Zdzisława Kosikowskiego przystąpili do odbudowy kościoła. Przedsięwzięcie finansowo wspierali dawni mieszkańcy Strachocina. Dużą pomocą przy odbudowie i wyposażeniu kościoła służyli byli mieszkańcy wioski i okolicy, a w szczególności Pan Leonhard Erkens, przypadkowo spotkany w dniu 3-go maja 1998 w Bębniakcie - HammermGhle. W czasie wojny przebywał przez okres 4 miesięcy w Cisewie - Zimmermannshorst - gmina Kobylanka. Zaangażował się on w dzieło odbudowy osobiście, a także zwerbował do pracy swoich przyjaciół: Arnolda Heinrichs, Michaela Heinrichs, Aloisa Krause, Petera-Josefa Freialdenhoven. Wybudowali oni chór kościelny oraz nową dzwonnice. Na zlecenie proboszcza parafii, ks. Prałata Henryka Ozgi, architekt Maciej Płotkowiak opracował projekt

odbudowy. Historia kościoła została umieszczona w murze, w metalowej tubie wykonanej przez Arnolda Heinrichs, aby przetrwała dla potomnych. Takie same dokumenty włożono do kuli krzyża na sygnaturce.

Uroczyste poświęcenie odbyło się 21.09.2004 roku, którego dokonał arcybiskup metropolita szczecińsko-kamieński ks. Zygmunt Kamiński.



Fot. Skanowana pocztówki



Fot. Wejście do kościoła
okazji ukończeniu

roku 2004



Fot. Tablica pamiątkowa z

odbudowy kościoła w

Wyposażenie kościoła

Do najcenniejszego wyposażenia kościoła należy:

- zachowana kamienna chrzcielnica, która dawniej stała na zewnątrz kościoła,

- ławki, krucyfiks, figura Matki Bożej, cokół, fisharmonia, tabernakulum, część naczyń liturgicznych, dzwon o średnicy 84 cm (odlany w 1955 r. z łacińskim napisem „Serce Marii Królowej Świata”) pochodzi z likwidowanego niemieckiego klasztoru Św. Urszuli w Trier – Heiligkreutz.



Fot. Relikwie Św. Faustyny



Fot. Kamienna chrzcielnica



Fot. Akt odbudowy



Fot. Figurka Matki Boskiej



Fot. Krucyfiks



Fot. Ołtarz w kościele



Fot. Witraż – wizerunek Św. Faustyny

Lapidarium

Podczas remontu natrafiono na nieliczne elementy starych nagrobków, które wyeksponowano przy murze cmentarnym.

Inne obiekty w ewidencji:

- domy mieszkalne numery: 4,5,15,17,20,23,28,30,32,43,
- zagroda nr 40-40a: dom mieszkalny, stodoła, bud. inwentarski,
- budynek nr 36.

4.3. Ciekawostki, legendy

Prace przy odbudowie kościoła rozpoczęto od przeniesienia gniazda bocianów, umieszczonego na szczycie kościoła (ruiny). Ptaki zamieszkały w nowym gnieździe w pobliżu pracujących przy odbudowie świątyni, towarzysząc im do dnia dzisiejszego.

Według wierzeń, legend ludowych powszechnie uważa się, że założenie przez bociana gniazda przynosi szczęście i dostatek domowi i jego gospodarzom. Niewątpliwie pozostanie boćków w Strachocinie i zaakceptowanie „przeprowadzki” wróży jej mieszkańcom pomyślność i dalszy dostatek.

Inne obiekty w ewidencji:

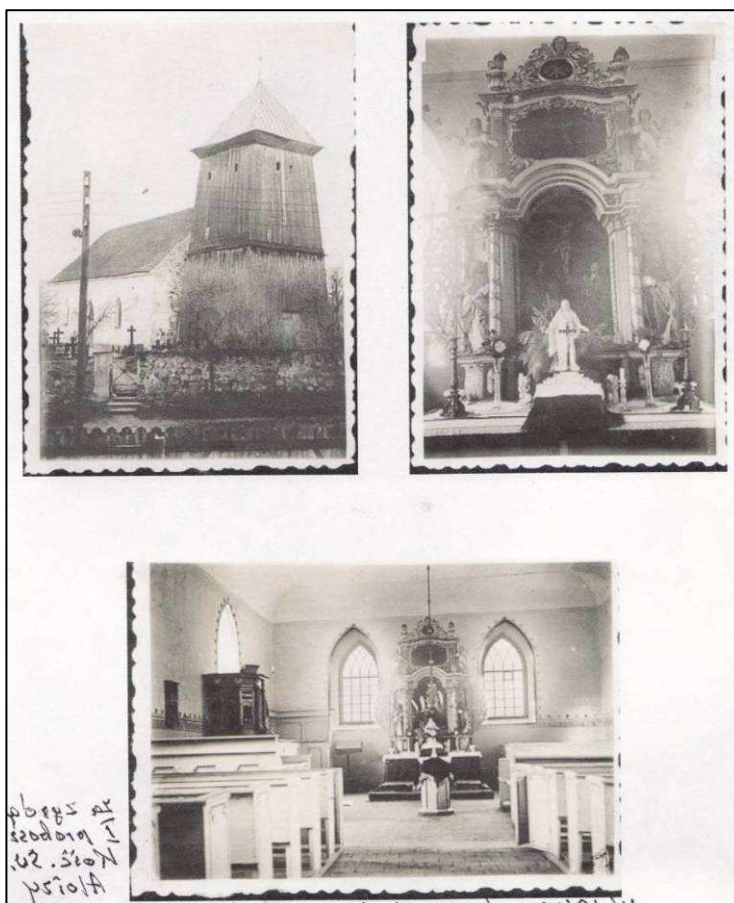
- domy mieszkalne numery: 4,5,15,17,20,23,28,30,32,43,
- zagroda nr 40-40a: dom mieszkalny, stodoła, bud. inwentarski,
- budynek nr 36.

4.3. Ciekawostki, legendy

Prace przy odbudowie kościoła rozpoczęto od przeniesienia gniazda bocianów, umieszczonego na szczycie kościoła (ruiny). Ptaki zamieszkały w nowym gnieździe w pobliżu pracujących przy odbudowie świątyni, towarzysząc im do dnia dzisiejszego.

Według wierzeń, legend ludowych powszechnie uważa się, że założenie przez bociana gniazda przynosi szczęście i dostatek domowi i jego gospodarzom. Niewątpliwie pozostanie boćków w Strachocinie i zaakceptowanie „przeprowadzki” wróży jej mieszkańcom pomyślność i dalszy dostatek

Fot. Zebrane i zabezpieczone nagrobki przed kościołem



Fot. Skanowane zdjęcia kościoła w Strachocinie sprzed 1939 roku

5. DEMOGRAFIA

Na podstawie danych z Urzędu Gminy z dnia 24.07.2008 r. miejscowość Strachocin liczy 367 mieszkańców, w tym:

Grupa wiekowa 0-6 lat		Grupa wiekowa 7-15 lat		Grupa wiekowa 16-19 lat		Grupa wiekowa kobiety 20-60 lat	Grupa wiekowa Mężczyźni 20-65 lat	Kobiety pow. 60 roku życia	Mężczyźni pow. 65 roku życia
K	M	K	M	K	M				
6	12	3	2	13	18	85	90	22	16

Stan bezrobocia w miejscowości Strachocin na dzień 21.07.2008 r. przedstawia się następująco:

Wyszczególnienie	Liczba wszystkich bezrobotnych		Do 25 roku życia	Długotrwale bezrobotnych	Pow. 50 roku życia	Bez kwalifikacji zawodowych	Samotnie wychowujące dziecko	Niepełnosprawni
	ogółem	w tym kobiety						
Liczba bezrobotnych razem	9	6	2	5	2	7	0	0

Źródło: Na podstawie informacji z Powiatowego Urzędu Pracy W Stargardzie Szczecińskim z dnia 21.07.2008 r.

III. OCENA MOCNYCH I SŁABYCH STRON MIEJSCOWOŚCI

1. WARSZTATY PLANOWANIA STRATEGICZNEGO

W dniach 18-19 stycznia 2008r. oraz 30.07.2008r. odbyły się warsztaty z mieszkańcami Strachocina. Warsztaty są jednym z etapów w procesie tworzenia dokumentu pod nazwą PLAN ODNOWY MIEJSCOWOŚCI. Niezmiernie ważne jest, aby mieszkańcy uczestniczyli w procesie planowania i wyznaczania przyszłych działań i kierunków rozwoju swojej miejscowości.

Podczas warsztatów mieszkańcy tak opisali swoją miejscowość:

Opis miejscowości	Ocena mieszkańców
Jak wyglądają obejścia domów?	W 80% obejścia są zadbane.
Jaki jest stan otoczenia i środowiska	Występują dzikie wysypiska śmieci. Obecność przepływającej przez miejscowość Krąpieli daje możliwość urządzania spływów kajakowych.
Jaki jest stan rolnictwa	W miejscowości są duże gospodarstwa rolne ze specjalizacją roślinną, oraz gospodarstwa o specjalizacji: warzywnictwo, ogrodnictwo, kwaciarstwo.
Oferta dla dzieci i młodzieży	Imprezy organizowane są przez szkołę i przez Radę Sołecką, koło turystyczne (rajdy), dzieci mają ofertę zajęć poza lekcyjnych w kołach zainteresowań: np. plastycznym, teatralnym, SKS, muzycznym, informatycznym, PCK, PTTK).
Jak wygląda integracja mieszkańców?	W miejscowości organizowanych jest wiele integrujących imprez: dożynki, odpust, pieczenie ziemniaków, Dzień Babci i Dziadka, Dzień Kobiet, zabawy wiejskie i karnawałowe.
Co wyróżnia miejscowość?	Kościół z XIII wieku, bliskie sąsiedztwo Stargardu Szczecińskiego, dobre połączenia komunikacyjne, zadbane miejscowość, położenie w dolinie Krąpieli,

Jakie pełni miejscowość funkcje?	Mieszkalna, usługowa, rolnicza, edukacyjna.
Kim są mieszkańcy?	Mieszkańcy napływowi z robót z Niemiec. Przed wojną mieszkająca w Polsce centralnej oraz zabużanie. W miejscowości jest dużo emerytów, Są rolnicy, przedsiębiorcy, pracownicy dojeżdżający głównie do pracy w Stargardzie Szczecińskim.
Z czego utrzymują się mieszkańcy?	Praca poza miejscowością, (w Stargardzie i Szczecinie), rolnictwo, działalność na własny rachunek (ok. 25%).
Jak zorganizowani są mieszkańcy?	Jest grupa aktywnych mieszkańców mobilizująca się w miarę potrzeb, aktywna Sołeczka, Rada Parafialna, Rada Rodziców przy Szkole Podstawowej,
Jaki wygląd ma nasza wieś?	Schludny, estetyczny, ok. 10-20% budynków jeszcze wymaga remontów.

Dzięki ich spostrzeżeniom, uwagom wspólnie z lokalną władzą i Radą Gminy można wyznaczyć harmonogram zadań inwestycyjnych na lata 2008-2015. Na spotkaniach omówiono:

1. Cel opracowania PLANU ODNOWY MIEJSCOWOŚCI.
2. Wspólnie z autorami opracowania opracowano ANALIZĘ SWOT.
3. Hierarchię zadań, które według mieszkańców są najistotniejsze dla rozwoju miejscowości.
4. Wizję miejscowości.
5. Główne cele rozwoju wsi Strachocin.

2. Analiza SWOT

INFRASTRUKTURA SPOŁECZNA	
<p>Mocne strony (to co nas pozytywnie wyróżnia)</p> <ul style="list-style-type: none"> • Prężna szkoła, • Aktywna społeczność lokalna, • Założone stowarzyszenie „SMS” - Stowarzyszenie miłośników Strachocina 	<p>Słabe strony (bariery ograniczające rozwój miejscowości)</p> <ul style="list-style-type: none"> • Brak miejsc spotkań młodzieży i dorosłych. • Brak Sali gimnastycznej przy szkole. • Zły stan świetlicy wiejskiej.
<p>Szanse (rozwoju możemy upatrywać w ...)</p> <ul style="list-style-type: none"> • Gmina w Liderze, • Nowi mieszkańcy, • Nawiązane kontakty z dawnymi mieszkańcami Strachocina, • Fundusze zewnętrzne. 	<p>Zagrożenia (mogą tkwić w ...)</p> <ul style="list-style-type: none"> • Emigracja młodych mieszkańców za granicę, • Niż demograficzny, • Brak infrastruktury sportowej (zagrożenie rozwoju fizycznego dzieci i młodzieży), • Niewystarczające środki finansowe na realizację zadań.
INFRASTRUKTURA TECHNICZNA	
<p>Mocne strony</p> <ul style="list-style-type: none"> • Skanalizowana miejscowości, • Duży udział wyremontowanych domów, • Dobrze funkcjonująca telefonia komórkowa i kablowa, • Zorganizowana podstawowa zbiórka odpadów. 	<p>Słabe strony</p> <ul style="list-style-type: none"> • Brak gazyfikacji. • Brak oświetlenia ulicznego w części wsi, • Brak kanalizacji burzowej. • Brak chodników i odpowiedniej nawierzchni dróg.

<p>Szanse</p> <ul style="list-style-type: none"> • Fundusze zewnętrzne. 	<p>Zagrożenia</p> <ul style="list-style-type: none"> • Ograniczony budżet gminy. • Ograniczona dostępność do środków unijnych.
<p>GOSPODARKA, TURYSTYKA, REAKREACJA, DZIEDZICTWO KULTUROWE, ŚRODOWISKO PRZYRODNICZE</p>	
<p>Mocne stron</p> <ul style="list-style-type: none"> • Duży potencjał gospodarczy. • Funkcjonowanie specjalistycznych gospodarstw rolnych. • Obecność zakładów pracy. • Sąsiedztwo obszaru NATURA 2000. • Zabytkowy kościół z XIII wieku. • Przechodzący przez miejscowość szlak turystyczny im. Hetmana Stefana Czarnieckiego. • W okolicach Strachocina najpiękniejszy odcinek rzeki Krąpiel, przypominający rzekę górską. 	<p>Słabe strony</p> <ul style="list-style-type: none"> • Brak infrastruktury turystyczno-rekreacyjnej. • Brak wytyczonych ścieżek rowerowych. • Brak produktów lokalnych i tradycyjnych. • Niedokończona ścieżka rowerowa.
<p>Szanse</p> <ul style="list-style-type: none"> • Brak przemysłu. • Rozwój budownictwa mieszkaniowego, • 	<p>Zagrożenia</p> <ul style="list-style-type: none"> • Konkurencyjność oferty turystycznej sąsiednich regionów. • Inwestycje przemysłowe. • Niska dostępność do środków krajowych i unijnych. • Degradacja środowiska przyrodniczego i krajobrazowego. • Zbyt duża dowolność projektów architektonicznych budownictwa jednorodzinnego – brak wypracowanego kanonu wizerunku miejscowości.

3. WIZJA MIEJSCOWOŚCI

Nasze sołectwo za 10 lat – wizja rozwoju miejscowości Strachocin

Marzymy aby nasza wieś:

- była zamieszкана przez zaktywizowane i zintegrowane społeczeństwo, które utożsamia się z dziedzictwem kulturowym, społecznym i gospodarczym naszej miejscowości,
- miała świetlicę gdzie spotykają się dorośli, młodzież i dzieci jak również wiejską kawiarenkę,
- miała nowoczesną szkołę z salą gimnastyczną,
- była estetyczna, malownicza i ekologiczna i nie była sypialnią dla pracujących poza miejscowością,
- wykorzystwała swoje walory i zajęła się agroturystyką i turystyką.

IV. OPIS PLANOWANYCH ZADAŃ INWESTYCYJNYCH, PRZEDSIĘWZIĘĆ AKTYWIZUJĄCYCH SPOŁECZNOŚĆ LOKALNĄ W OKRESIE 2008 - 2015.

1. METODA OPRACOWANIA PLANU

Na podstawie przeprowadzonej inwentaryzacji zasobów służących odnowie miejscowości Strachocin, analizie SWOT oraz spotkań i konsultacji przeprowadzonymi z lokalnymi liderami oraz z władzami gminy określono cele główne, przedsięwzięcia i zadania inwestycyjne, które zamierza się osiągnąć w przyszłości określonej horyzontem czasowym. Określone cele są spójne z założeniami „Strategii Rozwoju Społeczno-Gospodarczego Gminy Stargard Szczeciński na lata 2007-2012”, „Planem Rozwoju Lokalnego Gminy Stargard Szczeciński na lata 2005-2013” oraz „Zmianami do studium uwarunkowań i kierunków zagospodarowania przestrzennego gminy Stargard Szczeciński”.

Ze względu na kondycję finansową Gminy zadania te trzeba zaplanować na przestrzeni kilkunastu lat w oparciu o budżet gminy i pozyskanie środków z zewnątrz. Wiele z tych zadań będzie realizowana przez podmioty gospodarcze, organizacje pozarządowe, osoby prywatne, część przez Gminę.

2. HORYZONT CZASOWY

Plan Odnowy Miejscowości Strachocin obejmuje lata 2008-2015.

3. FINANSOWANIE

Zakładane źródła finansowania zadań inwestycyjnych realizowanych przez wieś Strachocin to:

- ✓ Środki z budżetu Gminy Stargard Szczeciński.
- ✓ Środki z Programu Rozwoju Obszarów Wiejskich na lata 2007-2013.
- ✓ Środki pozyskane w ramach innych fundusz unijnych.
- ✓ Inne środki.

4. CEL NADRZĘDNY - STRATEGICZNY MIEJSCOWOŚCI

Cel nadrzędny

Poprawa jakości życia przez zaspokojenie potrzeb społecznych, kulturalnych mieszkańców wsi , z zachowaniem

5. CELE GŁÓWNE I ZADANIA

5.1.Cel główny: *Rozbudowa, budowa, modernizacja infrastruktury technicznej*

Miejscowość Strachocin jest dobrze wyposażona w infrastrukturę techniczną warunkującą rozwój społeczno-gospodarczy wsi co przyczynia się do poprawy życia jej mieszkańców, a także stwarza warunki do rozwoju działalności gospodarczej. Poprawę istniejącej infrastruktury technicznej proponuje się poprzez realizację następujących zadań:

ZADANIE 1. Budowa i modernizacji infrastruktury związanej z gospodarką wodno-ściekową:

- Częściowa wymiana rur azbestowych w sieci wodociągowej.

ZADANIE 2. Budowa, rozbudowa, modernizacja infrastruktury transportowej:

- poprawa nawierzchni dróg w części nowo powstałego osiedla domków jednorodzinnych,
- dokończenie budowy chodników,
- budowa tras rowerowych

ZADANIE 3. Gospodarka odpadami:

- Selektywna zbiórka śmieci.
- Likwidacja dzikich wysypisk.
- Edukacja ekologiczna mieszkańców.

ZADANIE 4. Energetyka i gazyfikacja wsi:

- Oświetlenie nowo powstałej części zabudowanej.
- Budowa rurociągu gazowego.
- Powstanie niekonwencjonalnych źródeł energii.

ZADANIE 5. Zabezpieczenie przeciwpowodziowe:

- Zamknięcie klapowe, samoczynne na Małej Krapieli.
- Lokalne ogrobowanie posesji wzdłuż Małej Krapieli.
- Pogłębienie koryta poniżej jazu „Strachocin” (skutkowałoby to szybszym odprowadzeniem wód powodziowych).

5.2.Cel główny: Poprawa i rozwój infrastruktury społecznej

Infrastruktura społeczna to inaczej sieć obiektów i urządzeń zaspokajających potrzeby mieszkańców przy ciągle wzrastających potrzebach współczesnej cywilizacji. Jej dynamikę wyznaczają liczba i struktura ludności jak również pojawienie się nowych potrzeb, przeobrażenia w organizacji i technologii świadczonych do tej pory usług. Mieszkańcy Strachocina mają dobry dostęp do świadczeń oraz usług służb publicznych zapewniających ochronę zdrowia, opiekę społeczną, bezpieczeństwo i porządek publiczny. Osiągnięcie poprawy poziomu usług w zakresie oświaty kultury, sportu, turystyki, rekreacji pozwoli realizacja następujących zadań

ZADANIE 1. Poprawa stanu oświaty:

- Bieżące remonty budynków szkolnych i jego otoczenia.
- Stworzenie oferty zajęć pozalekcyjnych.
- Budowa sali sportowej udostępnianej dla mieszkańców wsi.
- Remont boiska sportowego.
- Dopuszaenie biblioteki.

ZADANIE.2. Działania na rzecz aktywizacji lokalnego środowiska

- Budowa Wiejskiego Centrum Kulturalno-Sportowego Wsi – przebudowa świetlicy wiejskiej.
- Stworzenie oferty kulturalno-edukacyjnej dla wszystkich mieszkańców.

ZADANIE 3. Gospodarka mieszkaniowa:

- Termomodernizacja budynków mieszkalnych.
- Remonty dachów budynków mieszkalnych w tym wymiana pokryć dachów eternitem.
- Estetyzacja miejscowości.
- Udział w konkursach na „Najpiękniejszą posesję”.

5.3.Cel główny: Wzmacnianie atrakcyjności turystycznej i rekreacyjnej wsi z udziałem gospodarstw rolnych i podmiotów gospodarczych z zachowaniem dziedzictwa kulturowego i ochrony środowiska przyrodniczego.

ZADANIE 1. Poprawa sytuacji dochodowej gospodarstw rolnych:

- Modernizacja gospodarstw rolnych.
- Alternatywne źródła dochodu w gospodarstwach rolnych.
- Przygotowanie i stworzenie oferty produktów lokalnych, tradycyjnych, ekologicznych.
- Szkolenia technologiczne, ekonomiczne, szkolenia związane z pozyskiwaniem środków dla rolników.

ZADANIE 2. Poprawa i rozwój przedsiębiorczości:

- Stworzenie pakietu usług doradczych dla przedsiębiorców.
- Szkolenia dla przedsiębiorców z możliwości pozyskiwania środków finansowych na realizację przedsięwzięć.

ZADANIE 3. Rozwój turystyki, rekreacji w oparciu o walory przyrodniczo-krajobrazowe miejscowości:

- Wyznaczenie i oznakowanie tras rowerowych, pieszych.
- Wykorzystanie walorów przyrodniczych i krajobrazowych doliny rzeki Krąpiel dla rozwoju turystyki wodnej, budowa miejsc postojowych, oczyszczenie rzeki, wyznaczenie trasy kajakowej wodami rzeki Krąpieli i Iny.
- Budowa, modernizacja bazy noclegowo-żywniowej w oparciu o istniejące gospodarstwa.
- Budowa zaplecza rekreacyjnego: wyznaczenie miejsca na ognisko, grillowanie, budowa elementów małej architektury.
- Utworzenie izby pamięci.
- Podniesienie estetyzacji miejscowości.
- Wydanie materiałów promocyjnych.

- Promocja w ramach współpracy z LGD - Stowarzyszenie „WIR”, Gminą, Powiatem.

ZADANIE 4. Ochrona środowiska przyrodniczego:

- Objęcie ochroną prawną:
 - Ochrona i zasoby złóż kopalin w oparciu o ustawę Prawo geologiczne i górnicze. W rejonie Strachocina znajduje się udokumentowane geologicznie w 1978r. złożo kruszywa naturalnego (piaski i żwiry) „Strachocin”, którego zasoby określono na 465 tys. ton. Złożo było eksploatowane do 1988r. i wydobyto blisko 350 tys. ton kruszywa. Następnie zaniechano eksploatacji (odbywała się jednak nadal na „dziko”), a wyrobiska przekształciły się w nie urządzone składowiska odpadów bytowych i gruzowych. W złożu pozostało około 110 tys. ton kruszywa, lecz nie są one do uzyskania ze względu na ochronę wód (sąsiedztwo rzeki Krąpieli) i zdewastowany obszar. Wyrobiska w znacznej części uległy procesowi renaturyzacji i przekształceniu w enklawę zieleni śródpolnej.
 - **ZPK 1 „Dolina rzeki Krąpieli”** - zespół obejmuje całą dolinę rzeki Krąpieli. Podmiotem ochrony jest krajobraz doliny, miejsca zróżnicowanych fitocenozy, oraz bogatej populacji gatunków chronionych roślin i zwierząt. Obszar ten jest istotny dla ochrony bioróżnorodności – stwierdzono tu występowanie 12 rodzajów siedlisk z załącznika I Dyrektywy Siedliskowej (typy siedlisk, których ochrona wymaga tworzenia obszarów chronionych) i 5 gatunków z załącznika II dyrektywy Siedliskowej (gatunki zwierząt i roślin, których ochrona wymaga tworzenia obszarów chronionych). Zagrożeniami dla tego obszaru są zanieczyszczenia rzeki i jej regulacja, nieprawidłowa gospodarka leśna, erozja zboczy przy rzece, pożary lasu.
 - teren dawnego cmentarza ewangelickiego, położonego poza zabudową wsi, w kierunku wschodnim. Dopuszczalna jest zmiana funkcji dawnego cmentarza – przy zaznaczeniu funkcji historycznej (odpowiednie oznakowanie, informacja).

6. OPIS ZADAŃ INWESTYCYJNYCH

Rozbudowa, budowa, modernizacja infrastruktury technicznej

Nazwa projektu	Wymiana rur azbestowych w sieci wodociągowej
Cel zadania	Poprawa stanu technicznego ujęć wody i sieci wodociągowej wykonanej z rur azbestowych, które mogą stanowić zagrożenie sanitarne mieszkańców, nie ma alternatywnego zaopatrzenia w wodę przy istniejących ujęciach, zgodnie z podpisanymi rządowymi deklaracjami, materiały azbestowe muszą być wymienione do 2032 r. Sieć wykonana z azbestu to problem większości odcinków wodociągowych nie tylko w sołectwie, ale całej gminie .
Przeznaczenie	Dostarczanie najwyższej jakości wody do wszystkich gospodarstw domowych.
Harmonogram realizacji	Przedsięwzięcie będzie realizowane kompleksowo po 2015 r.
Koszt inwestycji	Szacunkowy koszt ok.1000.000 zł
Źródła finansowania	Budżet gminy, fundusze unijne

Nazwa projektu	Gazyfikacja
Cel zadania	Ograniczenie emisji dwutlenku węgla do atmosfery, likwidacja tradycyjnych źródeł energii cieplnej-paliw stałych węgla, miału i drzewa zdecydowanie wpłynie na poprawę środowiska.
Przeznaczenie	Doprowadzenie sieci gazowniczej do każdego gospodarstwa domowego oraz do obiektów publicznych.

Harmonogram realizacji	2008-2010
Koszt inwestycji	
Źródła finansowania	Inwestor prywatny - dystrybutor gazu, WFOŚ i GW

Nazwa projektu	Budowa chodników
Cel zadania	Drogi wewnątrz wsi na nowo powstałym terenie domków jednorodzinnych są pozbawione chodników, utrudnia to szczególnie w okresach o niesprzyjających warunkach atmosferycznych poruszanie się, brak chodników ujemnie wpływa na wizerunek miejscowości.
Przeznaczenie	Poprawa estetyki wsi i zwiększenie bezpieczeństwa i komfortu życia mieszkańców, a także osób przyjezdnych.
Harmonogram realizacji	Do ustalenia
Koszt inwestycji	300.000 zł
Źródła finansowania	Budżet Powiatu, środki unijne

Nazwa projektu	Doprowadzenie oświetlenia na teren nowo powstałych budynków jednorodzinnych
Cel zadania	Uzupełnienie brakującego oświetlenia wewnątrz wsi na nowo powstałym terenie domków jednorodzinnych .
Przeznaczenie	Zwiększenie bezpieczeństwa i komfortu życia mieszkańców, a także osób przyjezdnych.

Harmonogram realizacji	Do ustalenia
Koszt inwestycji	j.w.
Źródła finansowania	Zadanie gminy

Poprawa i rozwój infrastruktury społeczne

Nazwa projektu	Wiejski Ośrodek Centrum Kulturalno-Sportowe - przebudowa świetlicy
Cel zadania	Przebudowa istniejącej świetlicy wiejskiej jako Wiejskiego Ośrodka Centrum Kulturalno-Sportowego wsi związana z remontem obiektu, dostosowaniem go dla osób niepełnosprawnych wraz z budową chodnika- dojście do świetlicy, wyremontowaniu miejsc postojowych.
Przeznaczenie	Pomieszczenia budynku przeznaczone będą jako zaplecze kuchenne, sanitariaty-2 ,świetlica dla Koła Gospodyń Wiejskich, Stowarzyszenia SMS i innych, świetlica dla dzieci , sala zabaw, pomieszczenia socjalne
Harmonogram realizacji	2008-2009
Koszt inwestycji	651.315 zł
Źródła finansowania	Budżet gminy-162.835 zł, PROW, oś 3- 488.480 zł,

Nazwa projektu	Remont boiska szkolnego
Cel zadania	Stan techniczny budynku szkoły jest dobry. Remontu wymaga przyszkolne boisko wymiana nawierzchni, utworzenie boiska do siatkówki, remont bieżni.
Przeznaczenie	Zapewnienie odpowiedniego standardu kultury fizycznej dla dzieci z miejscowości uczęszczających do szkoły. Wyremontowane boisko

	służyć będzie wszystkim mieszkańcom Strachocina i sąsiednich miejscowości.
Harmonogram realizacji	2010
Koszt inwestycji	100.000 zł
Źródła finansowania	Budżet gminy,

Wzmacnianie atrakcyjności turystycznej i rekreacyjnej wsi z udziałem gospodarstw rolnych i podmiotów gospodarczych z zachowaniem dziedzictwa kulturowego i ochrony środowiska przyrodniczego

Nazwa projektu	Utworzenie Izby Pamięci
Cel zadania	Przygotowanie eksponatów i pomieszczenia na utworzenie Izby Pamięci , historia miejscowości zaprezentowana w postaci eksponatów, publikacji, fotografii, tablic itp. Opisująca mieszkańców i ważne wydarzenia z ich życia.
Przeznaczenie	Ważny element w promocji wsi jako miejscowości leżącej na ponadgminnej trasie rowerowej, szlaku kajakowym czy szlaku turystycznym dla odwiedzających gości .
Harmonogram realizacji	2009-2015
Koszt inwestycji	30.000 zł
Źródła finansowania	środki unijne, środki prywatne

Nazwa projektu	Przygotowanie i wyznaczenie tras rowerowych, szlaków pieszych i kajakowych
Cel zadania	Położenie miejscowości oraz atrakcyjne środowisko kulturowo-przyrodnicze sprzyjają rozwojowi modnej formy spędzania wolnego czasu – turystyce aktywnej. Obecna oferta jest skromna. W oparciu o istniejące drogi gminne, leśne i powiatowe należy wyznaczyć i oznakować trasy rowerowe z niezbędną infrastrukturą towarzyszącą (miejsca postojowe, kosze na śmieci, tablice opisujące najciekawsze miejsca itd.) . Odtworzenie dawnego ponadgminnego szlaku kajakowego Krąpiel-Ina wraz z infrastrukturą. Wytyczone i oznakowane trasy, szlaki podniosą atrakcyjność turystyczną wsi.
Przeznaczenie	Ogólnodostępne trasy rowerowe i szlaki piesze oraz kajakowe
Harmonogram realizacji	2011-2015
Koszt inwestycji	20.000 zł
Źródła finansowania	Budżet gminy, PROW, środki pozyskane przez Stowarzyszenie

Nazwa projektu	Powstanie oferty agroturystycznej
Cel zadania	Wraz z rozwojem turystyki aktywnej niezbędny jest rozwój bazy noclegowej i żywieniowej. Pokoje w gospodarstwach agroturystycznych oferujące odpowiedni standard , serwujące specjalności tradycyjnych potraw w oparciu o własne produkty w tym produkty ekologiczne to szansa pozyskania dodatkowych źródeł dochodu dla gospodarstwa rolnego, a także zapewnienie poszukiwanej oferty dla odwiedzających gości. Odtworzenie dawnych zajęć i tradycyjnych rzemiosł to następne atrakcje dla naszych turystów.
Przeznaczenie	Zapewnienie bazy noclegowo-żywieniowej, przygotowanie

	pakietu atrakcji w poszczególnych gospodarstwach dla turystów.
Harmonogram realizacji	2008-2015
Koszt inwestycji	Kosztorysy indywidualnych gospodarstw
Źródła finansowania	Środki prywatne, PROW- oś 3 i oś 4

Nazwa projektu	Przygotowanie oferty i sprzedaż produktów lokalnych, tradycyjnych, wyrobów rękodzielniczych
Cel zadania	Zadanie wpisujące się w przygotowanie całej oferty sprzedaży produktów tradycyjnych, lokalnych i wyrobów rękodzielniczych w oparciu o realizowaną LSR Stowarzyszenia „WIR”- Wiejska Inicjatywa Rozwoju Gmin. Przedsięwzięcie związane z powstaniem sklepu internetowego i sklepików w każdej gminie oferujących w/w wyroby. W konsekwencji zadanie to przyczyni się do odtworzenia niematerialnych wartości kulturowych.
Przeznaczenie	Zakup niepowtarzalnych, unikatowych produktów i towarów z sołectwa, gminy, terenu działania LGD przez odwiedzających nas gości.
Harmonogram realizacji	2008-2015
Koszt inwestycji	
Źródła finansowania	Środki prywatne, PROW

Nazwa projektu	Budowa miejsca rekreacyjnego
-----------------------	-------------------------------------

Cel zadania	Wyznaczenie, przygotowanie i ogrodzenie miejsca ,dla dzieci, młodzieży i dorosłych .Miejsce z elementami malej architektury, ogniskiem, placem zabaw dla dzieci
Przeznaczenie	Zapewnienie dla mieszkańców bezpiecznego i atrakcyjnego spędzania wolnego czasu
Harmonogram realizacji	2010-2011
Koszt inwestycji	30.000 zł
Źródła finansowania	Budżet gminy, środki stowarzyszenia, PROW

Nazwa projektu	Dokończenie ścieżki rowerowej
Cel zadania	Na odcinku drogi krajowej nr 10 Stargard Szczeciński wytyczona jest ścieżka rowerowa, aktualnie pokryta żużlem. Stan techniczny jest zły. Niezbędny jest generalny remont ścieżki.
Przeznaczenie	Zwiększenie bezpieczeństwa mieszkańców Starchocina oraz odwiedzających Strachocin.
Harmonogram realizacji	2009 - 2011
Koszt inwestycji	Brak informacji
Źródła finansowania	Zarząd Krajowej Dyrekcji Dróg i Budowy Autostrad.

V. OPIS PLANOWANEGO PRZEDSIĘWZIĘCIA

1. NAZWA PROJEKTU

„ Wiejski Ośrodek Centrum Kulturalno-Sportowe - przebudowa świetlicy”

Po konsultacjach społecznych, jako najważniejsze zadanie do zrealizowania w roku 2008-2009, spośród zadań przewidzianych w kierunkach rozwoju miejscowości, zostały wybrane prace związane z modernizacją, remontem budynku świetlicy wiejskiej w Strachocinie w ramach **PROJEKTU „Wiejski Ośrodek Centrum Kulturalno-Sportowe- przebudowa świetlicy”**.

Dokumentacja fotograficzna: Aktualny stan wiejskiej świetlicy w Strachocinie



2. CEL PROJEKTU

Cel projektu wpisuje się w nadrzędny cel Planu Rozwoju Miejscowości Strachocin, tj. Poprawa jakości życia przez zaspokajanie potrzeb społecznych i kulturalnych mieszkańców wsi oraz promowanie obszarów wiejskich, a także cel główny: Poprawa i rozwój infrastruktury społecznej.

Projekt związany jest z przebudową istniejącej świetlicy wiejskiej w Strachocinie jako Wiejskiego Ośrodka Centrum Kulturalno- Sportowego Wsi.

Świetlica wiejska w Strachocinie zlokalizowana jest na działce nr 226/5 (własność gminy). Ze względu na swój stan techniczny nie spełnia swojego podstawowego zadania. Budynek został wybudowany przez 1945 rokiem, o pow. ok. 240 m² jest obiektem jednokondygnacyjnym, nie podpiwniczonym o stromym dwuspadowym dachu z poddaszem nieużytkowym. Do budynku świetlicy doprowadzona jest woda i kanalizacja, ogrzewany jest sposobem kominkowym i na dzień dzisiejszy wymaga generalnego remontu. Świadczą o tym liczne spękania tynków, zawilgocenia ścian, zniszczona podłoga i stolarka okienna, stara instalacja elektryczna itd. Społeczność lokalna przystąpiła do konkursu pt „Mam pomysł na zagospodarowanie Centrum kulturalno-sportowe mojej wsi” ogłoszonego przez Stowarzyszenie „WIR” -Wiejska Inicjatywa Rozwoju Gmin Chociwel, Marianowo, Stargard Szczeciński, Suchań. **Konkurs był ogłoszony w ramach realizacji przez Stowarzyszenie „WIR” projektu dofinansowanego ze środków Pilotażowego Programu Leader+.** Sołectwo przygotowało koncepcję powstania Centrum i otrzymało środki na opracowanie dokumentacji technicznej wraz z pozwoleniem na budowę.

W ramach projektu przewidziane są następujące zadania:

- 1.Wymiana zniszczonych elementów drewnianych wraz z wykonaniem wieńca żelbetonowego w budynku głównym.
- 2.Wykonanie poziomej izolacji przeciw wilgotnościowej.
- 3.Wymiana pokrycia dachowego.
- 4.Termorenowacja ścian zewnętrznych wraz z systemem odprowadzenia wody deszczowej.
- 5.Remont toalet z dostosowaniem dla osób niepełnosprawnych.
- 6.Budowa pochylni dla osób niepełnosprawnych.

7.Wymiana instalacji wodno-kanalizacyjnej, c.o, wentylacji, elektrycznej

8.Budowa chodnika- dojścia do świetlicy.

9.Remont istniejących miejsc postojowych.

Świetlica wiejska to miejsce spotkań i współpracy mieszkańców, integrujące lokalną społeczność, pozwalające spełniać wszelkie potrzeby w zakresie edukacyjnym, kulturalnym, sportowym czy też rekreacyjnym, a w szczególności:

- rozwijanie potrzeby obcowania z kulturą i sztuką,
- tworzenie warunków do budowania głębszych więzi międzyludzkich poprzez działanie w różnego typu w stowarzyszeniach i organizacjach,
- promocja różnych form twórczości artystycznej, ze szczególnym uwzględnieniem twórczości osób z najbliższego otoczenia, z miejscowości i okolic,
- wspieranie rozwoju intelektualnego, fizycznego i duchowego osób młodych i dzieci ,
- rozwijanie talentów i służenie nimi najbliższemu otoczeniu,
- promocja własnych form aktywności i zachęcanie do podobnej aktywności innych,
- poszerzanie zakresu wiedzy o formach twórczości poprzez poznawanie twórczości innych ludzi, rozwijanie tolerancji i pozbywanie się ksenofobii,
- kształcenie szacunku wobec ludzi przejawiających aktywność twórczą,
- tworzenie warunków do włączenia się w pracę twórczą również osób zagrożonych marginalizacją społeczną,
- tworzenie młodym ludziom alternatywy dla wszelkiego typu zachowań uzależniających,
- pielęgnowanie tradycji i uczenie młodszego pokolenia szacunku dla niej,
- poszerzanie świadomości, że twórcza postawa ma wpływ na kształtowanie
- własnego otoczenia i własnego życia,
- możliwość edukowania w zakresie wielu bardzo potrzebnych życiowo
- tematów, związanych np. z prawem, możliwościami zdobywania pracy,

- zdrowiem, problematyka wychowania i kształcenia.

3. PRZEZNACZENIE

PROPOZYCJA RÓŻNYCH FORM PRACY W ŚWIETLICY WIEJSKIEJ

Osiągnięcie zamierzonych celów zależy będzie w głównej mierze od aktywności, pomysłowości i zaangażowania mieszkańców. Oferta form pracy może być bardzo szeroka i obejmować sprawy wychowawczo - edukacyjne, kulturalno - rozrywkowe i integracyjne. Poniżej przedstawione są niektóre z propozycji, możliwe do realizacji, bo proponowane i sugerowane przez samych mieszkańców. Są to:

- kontynuowanie działalności Koła Gospodyń Wiejskich,
- wykorzystanie budynku na lokalizację siedziby Stowarzyszenia Miłośników Strachocina „SMS”,
- stworzenie bazy komputerowej w formie kafejki internetowej, celem umożliwienia korzystania z komputerów osobom, które takiej możliwości nie posiadają,
- reaktywowanie zespołu folklorystycznego pracującego nad poznaniem utrzymaniem tradycji i zwyczajów panujących na naszych terenach,
- miejsce spotkań z byłymi mieszkańcami Strachocina,
- organizowanie różnych form spotkań sportowych celem zachęcania, szczególnie ludzi młodych, do aktywności sportowej i kształtowania charakteru (np. turniej tenisa stołowego, brydża sportowego, rozgrywki szachowe i warcabowe itp.),
- organizowanie pogadarek i spotkań z ludźmi zajmującymi się sportem i higieną życia, celem propagowania aktywności ruchowej i zdrowego trybu życia,
- organizowanie występów i treningów grup aerobikowych i tanecznych, pokazów i konkursów,
- zorganizowanie kącika nowości wydawniczych i prawnych,
- nawiązanie współpracy z przedstawicielami różnych instytucji celem zachęcenia zwłaszcza ludzi młodych do działania na rzecz innych, np. z

przedstawicielami CARITAS, PCK, Schroniska Brata Alberta,

- organizowanie występów artystycznych, teatralnych, muzycznych oraz przeglądów z zapraszaniem do ich udziału własnych i okolicznych artystów,
- prowadzenie międzypokoleniowej grupy teatralnej i organizowanie pokazów przygotowanych przez nią sztuk dla mieszkańców przy różnych okazjach,
- organizowanie występów dzieci ze Szkoły Podstawowej ze Strachocina z okazji wynikających z kalendarza, takich jak np.: Dzień Babci i Dziadka, 11 Listopada, Jasełka, 3 Maja,
- organizowanie wystaw rysunków i malowideł dzieci i osób dorosłych związanych tematyką np. ochrony środowiska, zagrożeń cywilizacyjnych, itp.

Odrementowane sale i pomieszczenia posłużą do różnego rodzaju spotkań samych mieszkańców, co w tej chwili jest niestety niemożliwe. Będą mogły służyć również do udostępniania zainteresowanym osobą na różnego rodzaju uroczystości i święta. Świetlica Wiejska stanie się centrum informacji i miejscem chętnie odwiedzanym przez mieszkańców, łączącym ich i dającym im wiele różnych możliwości spędzenia wolnego czasu.

4. HARMONOGRAM

Lp.	Zadanie	Termin
1.	Ogłoszenie przetargu, wyłonienie oferenta i podpisanie umowy.	II-IV 2009
2.	Rozpoczęcie zadania inwestycyjnego.	V 2009
3.	Zakończenie zadania.	XI 2009
4.	Rozliczenie projektu.	XII 2009

5. KOSZT INWESTYCJI

1.Roboty ogólnobudowlane	525.249,52 zł
2.Instalacje sanitarne	49.891,19 zł
3.Instalacje elektryczne	68.627,44 zł
4.Przyłącze elektryczne	7.547,20 zł
RAZEM	651.315,35 zł ≈ 651.315 ZŁ

6. ŹRÓDŁA FINANSOWANIA

Planuje się realizację inwestycji ze środków własnych gminy jako beneficjenta projektu oraz w ramach Europejskiego Funduszu Rolnego na rzecz Rozwoju Obszarów Wiejskich (EFRROW) w ramach Programu Rozwoju Obszarów Wiejskich na lata 2007-2013 (PROW 2007-2013), Działania Osi 3. Jakość życia na obszarach wiejskich i różnicowanie gospodarki wiejskiej, Działanie 3.4. Odnowa i rozwój wsi.

BUDŻET GMINY: 162.835 zł, co stanowi 25% środków kwalifikowanych.

Dotacja PROW 2007-2013: 488.480 zł, co stanowi 75% środków kwalifikowanych.

DOKUMENTY ŹRÓDŁOWE:

1. Strategia rozwoju społeczno-gospodarczego gminy Stargard Szczeciński na lata 2007-2020.
2. Waloryzacja przyrodnicza gminy Stargard Szczeciński.
3. Plan Rozwoju Lokalnego gminy Stargard Szczeciński na lata 2005-2013.
4. „Ziemia Stargardzka z bliska”, Edward Olszewski, Marian Skwara.
5. Dziennik Ustaw nr 38, poz. 220 z dnia 14.02.2008r.