

PLAN ODNOWY MIEJSCOWOŚCI STRZYŻNO na lata 2008 - 2015

Autorzy: mieszkańcy Strzyżna
Stowarzyszenie Wiejska Inicjatywa Rozwoju Gmin Chociwel,
Marianowo, Stargard Szczeciński, Suchań

Strzyżno 2008 r.

SPIS TREŚCI

WSTĘP	str.4
I. CHARAKTERYSTYKA MIEJSCOWOŚCI	str. 5
II. INWENTARYZACJA ZASOBÓW SŁUŻĄCYCH ODNOWIE MIEJSCOWOŚCI STRZYŻNO	str.10
III. OCENA MOCNYCH I SŁABYCH STRON MIEJSCOWOŚCI	str.19
IV. PLANOWANE ZADANIA INWESTYCYJNE I PRZEDSIĘZWIECIA AKTYWIZUJĄCE SPOLECZNOŚĆ LOKALNĄ W OKRESIE 2008 – 2015	str.26
DOKUMENTY ŹRÓDŁOWE.....	str.35

WSTĘP

Celem utworzenia Planu Odnowy Miejscowości Strzyżno jest sporządzenie dokumentu identyfikującego wszystkie zagadnienia związane z rozwojem Strzyżna na najbliższe 7 lat oraz zaplanowanie hierarchii w planowanych działaniach. Propozycje niektórych inicjatyw są:

- wynikiem analizy stanu istniejącego,
- wizji rozwoju miejscowości zawartych w ankietach wypełnianych przez mieszkańców Strzyżna,
- dyskusji podczas spotkań poświęconych opracowaniu dokumentu - w tym wyjazdu szkoleniowego "Akademia wolnego czasu - szkolenie dla liderów wiejskich z Gminy Stargard Szczeciński", które miało miejsce 08-09.02.2008r. w Chociwlu.

Plan Odnowy Miejscowości wpisuje się w wytyczne Strategii integracji i rozwiązywania problemów społecznych Gminy Stargard Szczeciński na lata 2007 - 2013. Stworzony w drodze dyskusji społecznej dokument będzie instrumentem mobilizującym i integrującym mieszkańców wsi, wzmacniającym poczucie więzi społecznej i tożsamości lokalnej. Plan Odnowy Miejscowości uwzględnia specyfikę wsi wynikającą z jej położenia w gminie, zasobów oraz konieczności integracji mieszkańców.

Plan Odnowy Miejscowości Strzyżno jest spójny ze Strategią Rozwoju Społeczno-Gospodarczego Gminy Stargard Szczeciński na lata 2007-2020, Planem Rozwoju Lokalnego Gminy Stargard Szczeciński na lata 2005-2013.

I. CHARAKTERYSTYKA MIEJSCOWOŚCI

1. Położenie geograficzne

Strzyżno - wieś położona:

- w województwie zachodniopomorskim, w powiecie stargardzkim, w gminie Stargard Szczeciński;
- na południowy zachód od Stargardu Szczecińskiego, 2 km od granic miasta, 10 km od centrum;
- na zachodnim brzegu Małej Iny;
- w bliskim sąsiedztwie innych sołectw gminy Stargard Szczeciński - Kurcewo, Witkowo I i Witkowo II.

2. Warunki klimatyczno – glebowe

Obszar gminy Stargard Szczeciński pod względem klimatycznym należy do (wg Prawdzica) do Dzielnicy Bałtyckiej i do Krainy Goleniowsko- Pyrzyckiej, która charakteryzuje się średnią temperaturą roczną 7,5-8,0 C, okresem wegetacji od 217 do 224 dni, sumą rocznych opadów 500-600 mm.

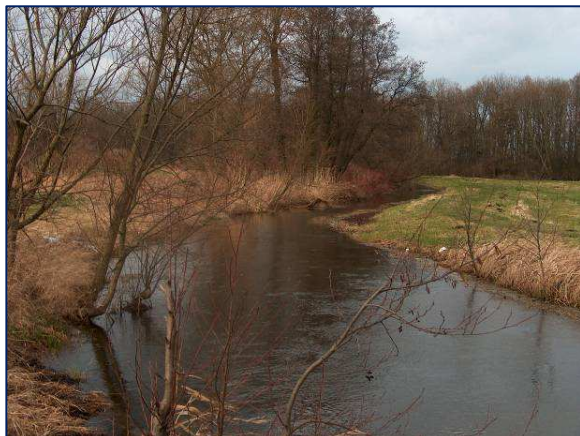
Strzyżno położone jest w tej części gminy gdzie występują najżyźniejsze gleby należące do I i II klasy bonitacji. Są to gleby pseudobielicowe, brunatne i tzw. czarnoziemy pyrzyckie wytworzone na zastoiskach pyłowych lub glinach pylastych.

3. Środowisko przyrodnicze

3.1. Mała Ina

Strzyżno położone jest nad rzeką Mała Ina jest to lewy dopływ Iny. W granicach gminy Stargard Szczeciński znajduje się ok.10 km jej odcinek. Swój początek Mała Ina ma w granicach gminy Krzęcin. Mała Ina przepływa wąską doliną o dnie pokrytym torfami przez Witkowo i Strzyżno.

Odcinek Małej Iny, wzdłuż którego położone jest Strzyżno jest już od dłuższego czasu niekonserwowany. Stanowi jednak obiekt zainteresowania uczniów SP nr 8 w Stargardzie. "Szkolna ostoja przyrody", bo taką nazwę przyjęto na określenie tego malowniczego, ciekawego i zasobnego w okazy starych drzew zakątku, jest miejscem badań i obserwacji uczniów. Efekty tych prac zaprezentowali w licznych konkursach. Na Małej Inie stwierdzono obecność bobrów.



Fot. Mała Ina



Fot. Zakole Małej Iny



Fot. Most na Małej Inie



Fot. Mała Ina na terenie parku przy zabudowaniach gospodarczych

W dawnym parku krajobrazowym, przy neoklasycystycznym pałacu (dziś dość zaniedbanym) znajdują się liczne "pola" przebiśniegów i cyprysik błotny.



Fot. Przebiśniegi na terenie parku



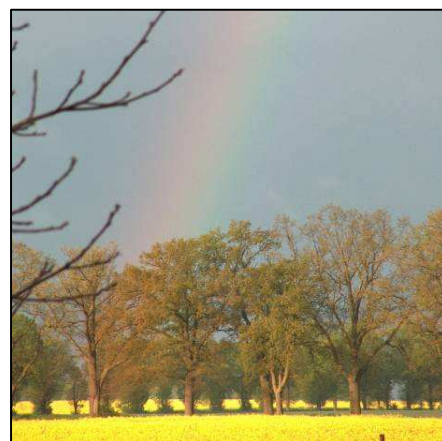
Fot. Park w Strzyżnie

Wartościowym elementem krajobrazu wsi jest park pałacowy. Układ pałacowy jest częściowo zatarty, z pierwotnego drzewostanu zachowała się 250-letnia aleja lipowa.

Park krajobrazowy o pow. 3,1 ha, ograniczony meandrowo przepływającą rzeką z licznym starodrzewem, założony został w połowie XIX wieku. Aktualnie jest zaniedbany i wymaga prac pielęgnacyjnych.

3.2. Aleja dębowa

To aleja wzdłuż drogi powiatowej na odcinku Stargard (Kluczewo) - Kurcewo, zaliczona przez Wojewódzkiego Konserwatora Zabytków do kręgu obiektów chronionych.



Fot. Aleja dębowa wzdłuż drogi do Stargardu Szczec.

4. Rys historyczny miejscowości

W źródłach pisanych po raz pierwszy wzmianka o wsi pojawia się w roku 1305. Jako nazwę wsi podano wtedy Strisen. W 1590 r. użyto określenia Stresow. Przed 1945 r. jako nazwa urzędowa funkcjonowała: Streesen.

Od 1459 r. część wsi była w posiadaniu rycerskiego rodu Dossowów. Właścicielem posiadłości w Strzyżnie (a także w Barnimiu, Strzebielewie, Kurcewie i Kłębach) był Rudolf von Dosse, rajca i burmistrz Szczecina (1433-1455r.). W 1487r. połowa wsi, po odkupieniu od rodziny Dossów, figurowała w spisie dóbr joanitów z Suchania.

Od XV w. właścicielami majątku, lub przynajmniej jego części, była rodzina von Billerbeck. W 1744 r. dobra sprzedano wdowie po senatorze Philippie Muller. Po jej śmierci majątek odziedziczyła ciotka Barbara Catharina Muller, żona Richarda Christopha Sydow, a następnie ich dzieci.

W 1783r. był tu folwark, młyn wodny, olejarnia, 6 kmieci.

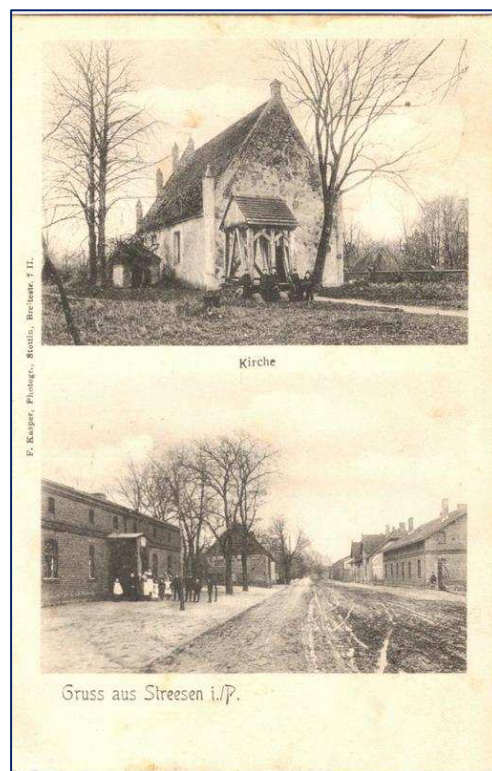
Od 1816 r. wieś ujęta w powiecie pyrzyckim. W roku 1817r. liczba mieszkańców wynosiła 111.

W latach dwudziestych XX wieku miejscowość liczyła 612 ha ziemi. Po 1945 r. przeszła w zarząd i użytkowanie Państwowych Gospodarstw Rolnych.

Pośrodku wsi, po wschodniej stronie drogi, wznosi się późnogotycki kościół zbudowany z kamieni polnych i cegły w XV wieku. Świątynia pw. Matki Boskiej Częstochowskiej ma kształt prostokątnej sali, ze szczytem wschodnim dekorowanym ostrołukowymi blendami. Podczas przebudowy w XIX wieku także okna i portal południowy uzyskały ostrołukowe zwieńczenia. Cennym elementem wyposażenia jest ścienne tabernakulum znajdujące się po lewej stronie ołtarza, w którym wnętrze i drzwiczki wykonane są z drewna dębowego pomalowanego temperą na kolor niebieski. Na wewnętrznej stronie drzwiczek malowidło przedstawiające Chrystusa Boleściwego. Całość zamykana jest żelazną kratą. Na przykościelnym cmentarzu znajduje się kamiennie-ceglana kaplica cmentarna, zbudowana na początku XX wieku przez rodzinę Bohm, która od 1863 roku była ostatnim niemieckim właścicielem Strzyżna.

Centralnym obiektem dawnego majątku jest neoklasycystyczny pałac z połowy XIX wieku oraz podwórze folwarczne z budynkami i parkiem krajobrazowym o powierzchni 3,1 ha z tego samego okresu.

Pałac w czasach istnienia Państwowego Gospodarstwa Rolnego użytkowany był jako: stołówka, przedszkole oraz baza noclegowa dla pracowników sezonowych. Obecnie wraz z parkiem stanowi własność AGROFIRMY Witkowo – nie jest aktualnie użytkowany.



Fot.1. Archiwalne zdjęcie kościoła i ulicy w Strzyżnie sprzed 1939 r.

5. Przestrzenna struktury miejscowości

Strzyżno to wieś ulicówka o zwartej zabudowie, wzdłuż dwóch dróg, które tworzą kąt prosty. Budynki w 70% zbudowane są z czerwonej cegły, pozostałe

murowane z prefabrykatów. Stan techniczny dobry, brak jest pustostanów.
Obejścia estetyczne.



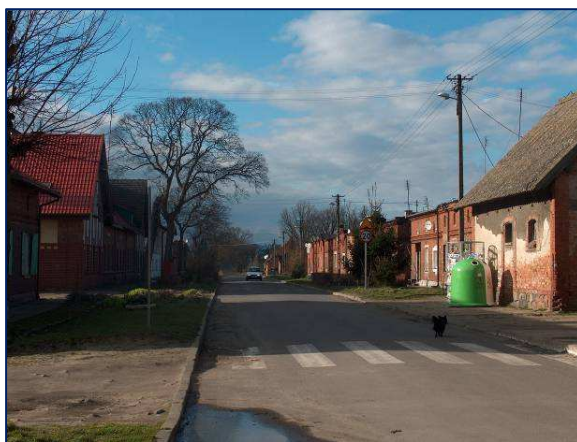
Fot. Zabudowania mieszkalne



Fot. Zabudowania mieszkalne



Fot. Chodnik przy zabudowaniach



Fot. Ulica Strzyżna

II. INWENTARYZACJA ZASOBÓW SŁUŻĄCYCH ODNOWIE MIEJSCOWOŚCI STRZYŻNO

1. Infrastruktura społeczna

1.1. Ludność

Liczba mieszkańców na dzień 29.02.2008. wynosi 382 osoby. W tym osoby w wieku do 18 lat stanowią 113, w wieku od 18 – 55 lat: 209, pow. 55 lat – 60 osób.

1.2. Bezrobocie w miejscowości

Z informacji uzyskanej z Powiatowego Urzędu Pracy w Stargardzie Szczecińskim wynika, że na dzień 01.01.2008 r. ogółem zarejestrowanych w Strzyżnie bezrobotnych było 29 osób, w tym 18 kobiet. Długotrwale bezrobotnych było 20 mieszkańców, w tym 12 kobiet. Powyżej 50 roku życia bezrobotne były 4 osoby, w tym 1 kobieta. Bez kwalifikacji zawodowych: 18 osób, w tym 12 kobiet. Ponadto zarejestrowanych w Urzędzie Pracy było 5 kobiet samotnie wychowujących przynajmniej jedno dziecko.

1.3. Służba zdrowia

Brak w miejscowości placówek służby zdrowia. Mieszkańcy Strzyżna korzystają z podstawowej, jak i specjalistycznej opieki zdrowotnej w Stargardzie Szczecińskim.

1.4. Opieka społeczna

Zadania z zakresu opieki społecznej realizuje Gminny Ośrodek Pomocy Społecznej z siedzibą przy Rynku Staromiejskim 5 w Stargardzie Szczecińskim.

1.5. Oświata

W świetlicy funkcjonuje Ognisko Przedszkolne, gdzie dzieci z grupy wiekowej 3-5 lat mogą przez 5 godzin dziennie bawić się i uczyć.

W miejscowości nie ma żadnych szkół. Edukacja na poziomie 0 - 6 odbywa się w Gminnej Szkole Podstawowej nr 8 w Stargardzie Szczecińskim. Edukacja na poziomie gimnazjalnym – w Gimnazjum Gminy w Stargardzie Szczecińskim oraz

w innych stargardzkich gimnazjach. Edukacja ponadgimnazjalna - placówki funkcjonujące w Stargardzie Szczecińskim i Szczecinie.

1.6. Sport i rekreacja

Od początku funkcjonowania świetlicy wiejskiej, z inicjatywy mieszkank trzy razy w tygodniu zbiera się grupa kobiet ćwicząc np. aerobiki i pilates.

Ze względu na brak zaplecza do rozwoju sportu, w miejscowości nie funkcjonują zorganizowane formy aktywności sportowej.

Sołectwo posiada dokumentację techniczną na budowę centrum kulturalno-sportowego wsi. Centrum zlokalizowane będzie na działkach nr 13/14 obręb Strzyżno.

W skład projektowanego centrum wchodzi: boisko wielofunkcyjne, muszla koncertowa, altana, miejsce na ognisko, parking, elementy małej architektury wraz z nasadzeniami zielonymi.



Fot.2. Prowizoryczne boisko w zabytkowym parku.

1.7. Kultura

Działalność kulturalna wsi prowadzona jest w świetlicy wiejskiej. Budynek świetlicy to obiekt wybudowany przed 1945 r. i wymaga generalnego remontu, który zaplanowany jest w roku 2008.

W perspektywie świetlica stanowić będzie centrum spotkań i szkoleń mieszkańców Strzyżna.

Działalność świetlicy wiejskiej:

W listopadzie 2006 r. otwarto, w istniejącym już budynku (dawnej klubokawiarni), świetlicę wiejską. Siłami Urzędu Gminy Stargard, Towarzystwa Przyjaciół Dzieci ze Szczecina i sponsorów akcji Polskiego Radia Szczecin "Gwiazdka jak ze snów". Już działająca świetlica jest wyposażona, a w najbliższej przyszłości planowane jest jej gruntowne wyremontowanie.

Kalendarz imprez świetlicy wiejskiej:

- XII.2006 r. "Gwiazdka jak ze snów" - wystawione przez dzieci jasełka.
- I.2007r. Dzień Babci i Dziadka - przedstawienie teatralne i piosenki.
- III.2007r. Dzień Kobiet - zorganizowane przez kobiety spotkanie integracyjne.

- V.2007r. Dzień Matki - występy dzieci i młodzieży, słodki poczęstunek.
- V.2007r. Występ zespołu ludowego KOSZEWIANKI z Koszewa dla mieszkańców Strzyżna.
- VI.2007r. Dzień Dziecka - gry i zabawy z nagrodami w świetlicy i w przyległym parku, zabawa taneczna, słodki poczęstunek.
- VII.2007r. Wyjazd dzieci do Szczecina.
- XI.2007r. Zabawa Andrzejkowa -wróżby, zabawa.
- XII.2007r. Zabawa mikołajkowa z prezentami (TPD, Rada Sołecka).
- I.2008r. Dzień Babci i Dziadka - występ zespołu ludowego PRZAŚNICZKA z Pęcina.

Świetlica jest miejscem spotkań, zabaw, rozmów i działań socjoterapeutycznych dla dzieci. Rodzice wspomagają działania świetlicy swoim zaangażowaniem przy organizowaniu imprez.



Fot.3. Dzień dziecka-VI.2007 r.



Fot.4. -Impreza dla dzieci – „Gwiazdka jak ze snu” – XII.2006 r.



Fot. 5.Zabawa mikołajowa-XII.2007 r.



Fot.6. Zabawa karnawałowa- I.2007 r.

1.8. Organizacje pozarządowe

Brak w Strzyżnie organizacji pozarządowych.

1.9. Inne instytucje publiczne

Instytucje publiczne tj. Urząd Gminy, Poczta, Bank, Straż Pożarna znajdują się w pobliskim Stargardzie Szczecińskim.

1.10 Bezpieczeństwo

Za bezpieczeństwo na terenie całej Gminy Stargard Szczeciński odpowiada z ramienia Powiatowej Komendy Policji w Stargardzie Szczecińskim Rewir Dzielnicowy.

Ochrona przeciwpożarowa – jest to zadanie Powiatowej jednostki Straży Pożarnej w Stargardzie Szczecińskim. Na terenie miejscowości brak Ochotniczej Straży Pożarnej.

2. Infrastruktura techniczna

2.1. Gospodarka wodno - ściekowa

Miejscowość Strzyżno zaopatrzona jest w wodę z ujęcia wody w Strzyżnie.

W Strzyżnie funkcjonuje również oczyszczalnia ścieków. Obydwa obiekty obsługiwana są przez Zachodnio-pomorskie Wodociągi sp. z o.o. w Goleniowie.

Większość sieci wodociągowej jest wykonana z rur azbestowych.



Fot. Hydrofornia

2.2. Gospodarka odpadami

Wywozem odpadów (z częstotliwością 2 razy w miesiącu) z sołectwa Strzyżno zajmują się firmy:

- REMONDIS sp. z o.o. ze Szczecina,
- MPGK sp. z o.o. ze Stargardu.

Odpady trafiają na składowisko w Łęczycy i w Dolicach. Istnieje i jest prowadzona segregacja śmieci: dwa zestawy pojemników na PET i szkło, oraz jeden na makulaturę. Planuje się utworzenia punktu zbioru zużytych baterii. Mimo zorganizowanego odbioru odpadów komunalnych i pojemników do wstępnej segregacji, w dalszym ciągu wiele odpadów trafia na tzw. dzikie „wysypiska” śmieci.



Fot. Pojemnik zbioru makulatury



Fot. Pojemniki do segregacji wstępnej



Fot. Dzikie wysypisko na rzece Małej Inie



Fot. Dzikie wysypisko na rzece

2.3. Komunikacja

Strzyżno usytuowane jest przy drodze powiatowej, przez wieś przechodzi droga gminna. Stan drogi dojazdowej (powiatowej) jest w złym stanie, prowadzone bieżące remonty (polegające na wypełnianiu wyrw w jezdni) są

niewystarczające.

Na drodze gminnej, w czerwcu 2007 roku zamontowane zostały progi spowalniające szybkość, co w znaczący sposób przyczyniło się do wzrostu bezpieczeństwa.

Połączenie komunikacyjne ze Stargardem Szczecińskim zabezpieczają:

- MZK sp z o.o. Stargard - linia nr 7 (Strzyżno to przystanek końcowy tej linii);

- prywatny przewoźnik TRANS REGION W.Szurgot (Strzyżno to przystanek na trasie Rzeplino - Stargard, Stargard - Rzeplino). Częstotliwość i godziny przyjazdów i odjazdów stanowią poważną kwestię do rozstrzygnięcia.

Linie kolejowe - brak.

2.4.Energia ciepła

Wieś jest zgazyfikowana, choć nie wszyscy mieszkańcy zdecydowali się na podłączenie do sieci. Niektóre gospodarstwa w dalszym ciągu opierają się na tradycyjnym systemie ogrzewania stosując paliwa stałe i wykorzystują w gospodarstwach domowych butle gazowe.

2.5.Zaopatrzenie w energię elektryczną

Strzyżno zasilana jest z linii wysokiego napięcia i można zakwalifikować miejscowość do obszaru dobrego zasilania.

2.6.Telekomunikacja

Miejscowość posiada automatyczną centralę telefoniczną. Dostęp do telefonii sieciowej i komórkowej jest zadowalający.

2.7.Melioracja

W okolicach Strzyżna rowy melioracyjne wraz z polami uprawnymi i łąkami należą do AGROFIRMY Witkowo i przez firmę są eksploatowane.

W przypadku Małej Iny, Zachodniopomorski Zarząd Melioracji i Urządzeń Wodnych w Szczecinie Oddział Terenowy w Pyrzycach na wniosek wójta w odpowiedzi na apel mieszkańców dotyczący pilnej potrzeby konserwacji rzeki, ujął ten rodzaj prac w planie inwestycyjnym 2007 - 2013. Przewidywany termin rozpoczęcia prac to 2009 rok.

3. Gospodarka i rolnictwo

3.1. Usługi, zakłady pracy, warsztaty

Na terenie wsi Strzyżno funkcjonują:

- ✓ sklep wiejski spożywczo - przemysłowy stanowiący własność prywatną jednej z mieszkanek wsi;
- ✓ pijalnia piwa - własność prywatna mieszkańca Strzyżna;

3.2. Gospodarstwa rolne

Na terenie Strzyżna brak indywidualnych gospodarstw rolnych. Na użytkach rolnych będących w obrębie ewidencyjnym Strzyżno gospodaruje Spółdzielnia Agrofirma Witkowo. Przejęte budynki gospodarcze (niektóre jeszcze z XIX wieku) przez Agrofirmę zostały wyremontowane z zachowaniem dawnego kształtu i charakteru. W części wyremontowanych budynków prowadzony jest chów trzody chlewnej.



Fot. 7. Zabudowania gospodarcze Agrofirmy



Fot. 8. Zabudowania gospodarcze Agrofirmy



Fot. 9. Zabudowania gospodarcze Agrofirmy

4. Turystyka

4.1 Infrastruktura turystyczna

Miejscowość nie posiada infrastruktury turystycznej, brak gospodarstw indywidualnych wyklucza możliwość rozwoju agroturystyki.

Na terenie miejscowości nie ma szlaków pieszych, tras rowerowych, wodnych, wyznaczonych punktów widokowych, miejsc postojowych i rekreacyjnych. Szansą na zmianę jest wprowadzenie w życie projektu zagospodarowania centrum

kulturalno-sportowego wsi jak również wykorzystanie pustego obiektu zabytkowego pałacu.

4.2. Budowle sakralne, miejsca kultu

W centralnej części wsi znajduje się kościół z XV w. z cegły i kamienia oraz kaplica cmentarna z początków XX wieku. Na przykościelnym placu znajdował się ponemiecki cmentarz. Nagrobki z biegiem lat uległy zniszczeniu, napisy na nich wryte niemożliwe są do odczytania. Pozostałości owych nagrobków zostały przeniesione obok kaplicy i złożone na kształt dużej bryły zwieńczonej najlepiej zachowanym krzyżem nagrobkowym. Z tyłu kościoła zachował się również element grobowca. Obecnie teren jest pokryty trawą.



Fot. Kościół pw. Matki Boskiej Częstochowskiej



Fot. Dawna kaplica cmentarna



Fot. Pozostałości nagrobków po byłym cmentarzu ponemieckim



Fot. Pozostałości grobowca

4.3. Obiekty o wartościach historycznych

W Strzyżnie znajduje się pałac neoklasycystyczny z połowy XIX wieku oraz podwórze folwarczne z budynkami. Pałac wraz z zabudowaniami folwarcznymi stanowi własność AGROFIRMY Witkowo. Budynki gospodarcze zostały wyremontowane z zachowaniem dawnego charakteru. Właściciel pałacu wyremontował dach wymieniając jego pokrycie. Aktualnie obiekt jest nieużytkowany.



Fot. Pałac w Strzyżnie – własność AGROFIRMY Witkowo

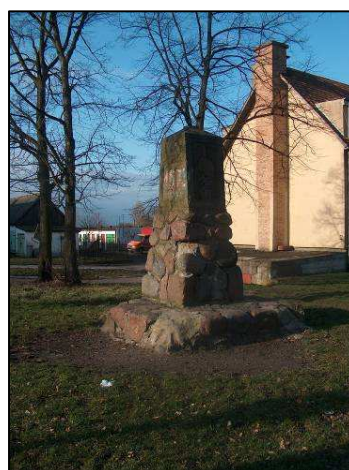


Fot. Pałac w Strzyżnie

We wsi znajduje się kamienny pomnik żołnierzy niemieckich z I wojny światowej.



Fot. Pomnik żołnierzy I wojny światowej



Fot. Pomnik – widok od strony bloków

III. OCENA MOCNYCH I SŁABYCH STRON MIEJSCOWOŚCI

Na podstawie przeprowadzonych ankiet oraz warsztatów z mieszkańcami wsi Strzyżno opracowano analizę SWOT, wizję oraz kierunki rozwoju miejscowości.

1. Identyfikacja zasobów opisana na podstawie ankiety, dyskusji i pracy warsztatowej.

1.1. Co wyróżnia naszą miejscowość ?

- położenie blisko miasta Stargardu Szczecińskiego i Szczecina,
- malownicza okolica,
- droga gminna do użytku mieszkańców (nie ma przejazdów tranzytowych),
- unikalna zabudowa z czerwonej cegły,
- wieś estetyczna,
- zwarta zabudowa.



Fot. Tereny zagospodarowane przez mieszkańców przy rzece



Fot. Teren przy rzece

1.2. Jakie pełni funkcje?

- baza wypoczynkowa dla mieszkańców,
- "sypialnia" dla pracujących w Stargardzie i Szczecinie mieszkańców.

1.3. Kim są mieszkańcy?

- ludność napływowa z lat 1950-1970 związana z istniejącym wówczas Państwowym Gospodarstwem Rolnym,

- dzieci i wnuki ludności napływowej,
- ludność napływowa po roku 1980 i później,
- mieszkańcy są zróżnicowani biegunowo, od patologii po zachowania godne naśladowania.

1.4. Z czego utrzymują się mieszkańcy?

- praca zawodowa,
- renty i emerytury,
- opieka społeczna.

1.5. Jak zorganizowana jest wieś?

- pod względem urbanistycznym - jest to wieś typu ulicówka, o w miarę zwartej zabudowie,
- pod względem społecznym - brak zintegrowania i zadowalającego zaangażowania mieszkańców w sprawy wsi.

1.6. Co wieś proponuje dzieciom i młodzieży?

- świetlica wiejska,
- ognisko przedszkolne
- oferta dla młodzieży - żadna.

1.7. Jakie obyczaje wieś pielęgnuje i rozwija?

- święta kościelne,
- organizowane przez świetlicę wiejską (przy współudziale Rady Sołeckiej): Dzień Babci i Dziadka, Walentynki, Dzień Kobiet, Dzień Matki, Dzień Dziecka, Andrzejki, Mikołajki i inne.

1.8. Jaki jest stan otoczenia i środowiska?

- dzikie wysypiska śmieci na obrzeżach wsi i przy drodze powiatowej
- duży dyskomfort związany ze składowaniem i rozwożeniem obornika i gnojowicy po okolicznych, bliskich polach,
- zauważalny wzrost świadomości mieszkańców - segregacja śmieci.

1.9. Jakie jest rolnictwo?

- brak rolników indywidualnych,
- ziemia po byłym PGR zagospodarowana przez AGROFIRMĘ Witkowo.

1.10. Jak wygląda integracja mieszkańców?

- zaangażowanie rodziców w pracę świetlicy wiejskiej i Ogniska Przedszkolnego - przy organizacji imprez,
- grupa ćwiczących w świetlicy wiejskiej kobiet,
- jeszcze słaba choć pozytywnie postępująca.

2. Analiza SWOT

INFRASTRUKTURA SPOŁECZNA	
<p>Mocne strony (to co nas pozytywnie wyróżnia)</p> <ul style="list-style-type: none"> • zróżnicowana struktura wiekowa mieszkańców, z przewagą młodych, • niski poziom bezrobocia, • aktywni liderzy w tym Rada Sołecka, • dostępność do wszelkich usług, • aktywnie działająca świetlica z bogatą ofertą dla najmłodszych, • opracowana dokumentacja techniczna budowy centrum kulturalno-sportowego wsi. 	<p>Słabe strony (bariery ograniczające rozwój miejscowości)</p> <ul style="list-style-type: none"> • brak organizacji pozarządowych, • mała aktywność mieszkańców, • budynek świetlicy wymaga generalnego remontu, • brak infrastruktury sportowej, • brak pełnej współpracy pomiędzy mieszkańcami, a instytucją kościelną, • brak oferty kulturowo-sportowej spędzania wolnego czasu przez pozostałych mieszkańców wsi.
<p>Szanse (rozwoju możemy upatrywać w ...)</p> <ul style="list-style-type: none"> • rozwoju pobliskich miast w szczególności Stargardu Szczecińskiego, Szczecina- nowe atrakcyjne miejsca pracy, • powstającej fabryce BRIGSTON - nowo powstający, w bliskiej odległości duży pracodawca • projektach realizowanych poprzez pozyskiwani środków z zewnątrz 	<p>Zagrożenia (mogą tkwić w ...)</p> <ul style="list-style-type: none"> • rosnąca przestępczość i patologie; • zubożenie społeczeństwa; • słaba integracja mieszkańców; • brak tradycji;

<p>przez organizacje pozarządowe,</p> <ul style="list-style-type: none"> • udział Gminy Stargard Szczeciński w Lokalnej Grupie Działania-Stowarzyszeni „WIR” – Wiejska Inicjatywa Rozwoju, • planowane powstanie Centrum sportowo - rekreacyjnego (boisko, plac, zabaw, plac do ogniska); 	
INFRASTRUKTURA TECHNICZNA	
<p>Mocne strony</p> <ul style="list-style-type: none"> • korzystne położenie (blisko Stargard, Szczecin), • drogi "wewnętrzne" nie tranzytowe, • dobrze rozwinięta podstawowa infrastruktura techniczna, (gazyfikacja, zwodociągowanie, skanalizowanie, telefonizacja), • wystarczające zapotrzebowanie mocy energii elektrycznej. 	<p>Słabe strony</p> <ul style="list-style-type: none"> • zły stan techniczny drogi powiatowej, dojazdowej do miejscowości, • azbestowe rury w sieci wodociągowej, • niewłaściwe usytuowanie chodników przy budynkach (w centralnej części wsi), • dzikie „wysypiska” śmieci, • niska świadomość ekologiczna mieszkańców, • niedrożna kanalizacja burzowa, • niedostosowanie komunikacji do potrzeb mieszkańców, • brak właściwej gospodarki melioracyjnej rzeki Ina.
<p>Szanse</p> <ul style="list-style-type: none"> • możliwość pozyskania środków z UE, 	<p>Zagrożenia</p> <ul style="list-style-type: none"> • zanieczyszczenie i degradacja środowiska, • dalsza degradacja drogi powiatowej • brak środków finansowych na realizację inwestycji,

TURYSTYKA, REAKREACJA, DZIEDZICTWO KULTUROWE, ŚRODOWISKO PRZYRODNICZE	
<p>Mocne stron</p> <ul style="list-style-type: none"> • malownicze i ustronne położenie miejscowości, • rzeka Mała Ina, • aleja dębowa i klonowa, • park pałacowy i krajobrazowy, • zabytki architektury: kościół z XVw, kaplica cmentarna, pałac wraz z budynkami folwarcznymi, • estetyka wsi. 	<p>Słabe strony</p> <ul style="list-style-type: none"> • brak infrastruktury turystycznej: bazy noclegowo-żywnieniowej, wyznaczonych i oznaczonych tras i szlaków, • brak infrastruktury rekreacyjnej • niewykorzystany obiekt historycznego pałacu, • niewyremontowany pałac, nieuporządkowany teren wokół niego, • brak, pomimo posiadania dostępu do rzeki "bezpiecznego", estetycznego dojścia z możliwością kąpieli, • brak gospodarstw indywidualnych- niemożliwy rozwój agroturystyki.
<p>Szanse</p> <ul style="list-style-type: none"> • wybudowaniu centrum kulturalno-sportowego, • turystyczne wykorzystanie pałacu, • promocja miejscowości, • wyznaczenie szlaków, tras rowerowych, wodnych. 	<p>Zagrożenia</p> <ul style="list-style-type: none"> • degradacja środowiska przyrodniczego, • niszczenie zabytkowych budowli.

3. WIZJA MIEJSCOWOŚCI STRZYŻNO

Wieś Strzyżno posiada bogatą ofertę kulturalną, sportową i rekreacyjną.

W wyremontowanej świetlicy prowadzone są zajęcia, szkolenia, pokazy dla wszystkich mieszkańców. Wybudowane centrum kulturalno-sportowe wsi pozwala jego mieszkańcom mile spędzać czas na świeżym powietrzu.

Dodatkową atrakcją nie tylko dla mieszkańców, ale także odwiedzających gości jest zagospodarowana plaża nad Małą Iną oraz trasa rowerowa, która wiedzie przez najciekawsze zakątki wsi, w tym wyremontowany pałac i kościół.

Mieszkańcy dzięki dobrej komunikacji mają dostęp do wszelkich usług i rynku pracy w Stargardzie Szczecińskim oraz Szczecinie.

Wieś i okolica są czyste, estetyczne z dobrze funkcjonującą infrastrukturą techniczną.

4. Kierunki rozwoju miejscowości Strzyżno.

- 4.1. Planowane kierunki rozwoju w strefie społecznej.
- 4.2. Planowane kierunki rozwoju w infrastrukturze technicznej.
- 4.3. Planowane kierunki rozwoju turystyki, rekreacji z zachowaniem środowiska przyrodniczego i dziedzictwa kulturowego.

IV. PLANOWANE ZADANIA INWESTYCYJNE I PRZEDSIĘWZIĘCIA AKTYWIZUJĄCE SPOŁECZNOŚĆ LOKALNĄ W OKRESIE 2008 – 2015.

Mieszkańcy Strzyżna mają dostęp do wszystkich świadczeń i usług służb publicznych zapewniających zdrowie, opiekę społeczną, bezpieczeństwo i porządek publiczny. Dzieci i młodzież mają zapewniony dojazd do szkół różnego szczebla. Trudniejszą sytuacją jest z rozkładem komunikacji autobusowej i busowej. Najważniejszym jednak problemem dla mieszkańców wsi jest korzystanie z oferty kulturalnej, rekreacyjnej i sportowej. Baza jaką dysponuje wieś jest niewystarczająca i wymaga remontu oraz wybudowania nowych elementów. Realizacja tych zadań możliwa jest przy wsparciu środków z budżetu gminy oraz środków zewnętrznych.

1. Planowane kierunki rozwoju w strefie społecznej

- **Kapitałny remont świetlicy wiejskiej**

Kompleksowy remont świetlicy (wraz z pokryciem dachowym) z zachowaniem oryginalnego charakteru elewacji, dostosowujący do współczesnych potrzeb. Aktualnie sporządzona jest dokumentacja techniczna, zadania ujęte w budżecie gminy na rok 2008.



Fot. Aktualny stan świetlicy wiejskiej



Fot. Świetlica w Strzyżnie

- **Rozszerzenie oferty kulturalno-oświatowej świetlicy wiejskiej**

Działanie to jest zadaniem długofalowym. Polegać będzie na:

- organizowaniu szkoleń, kursów i imprez kulturalnych dla osób dorosłych, młodzieży i dzieci,
- zacieśnianiu współpracy na linii świetlica – szkoła - rodzina celem: wyrównywania szans, pozytywnej aktywizacji dzieci i młodzieży, zintensyfikowania działań profilaktycznych w obszarze uzależnień, agresji i przemocy, propagowania zdrowego trybu życia;

Nacisk na rozwój w tej strefie ma na celu integrowanie mieszkańców.

Na wykonanie tego zadanie nie przewidziano ram czasowych, jako że praca ma być stała i systematyczna.

- **budowa Wiejskiego Ośrodka Centrum Kulturalno-Sportowego**

Na terenie ok. 0,5 ha - przekazanego na rzecz Gminy Stargard przez AGROFIRMĘ Witkowo, powstanie Centrum rekreacyjno - sportowe wsi. Rada Sołecka przy współpracy mieszkańców Strzyżna stworzyła koncepcję "Mam pomysł na zagospodarowanie centrum kulturalno - sportowego mojej wsi". Opracowana koncepcja stanowiła projekt zgłoszony do konkursu zorganizowanego przez Stowarzyszenia WIR - Wiejska Inicjatywy Rozwoju Gmin Chociwel, Marianowo, Stargard Szczeciński, Suchań w ramach projektu "Pilotażowy Program Leader +" Schemat II Działanie 2.7. "WIR na WSI" Nr umowy L/02/176/2006. Wizja mieszkańców Strzyżna znalazła się w gronie czterech, z terenu gminy Stargard Szczeciński, nagrodzonych projektów. Nagrodą było 10.000zł - kwota przeznaczona na opracowanie dokumentacji projektowej, analiz i ekspertyz. z W projekcie Sołectwo zawarło w projekcie takie zadania jak: boisko do piłki nożnej i siatkowej, plac zabaw dla dzieci, stół do tenisa stołowego, miejsce na ognisko. Aktualnie opracowana jest dokumentacja techniczna inwestycji.



Fot. Teren przeznaczony pod budowę Wiejskiego Centrum

2. Planowane kierunki rozwoju w infrastrukturze technicznej

Z rozwojem infrastruktury technicznej ściśle związany jest stan i ochrona środowiska. Mieszkańcy Strzyżna na tle innych miejscowości są dobrze wyposażeni w elementy infrastruktury technicznej. We wsi jest rozwiązany problem gospodarki wodno-ściekowej, gospodarki odpadami, miejscowość jest zgazyfikowana, ma dostęp do wszelkiego rodzaju połączeń telekomunikacyjnych. tematy, które nurtują mieszkańców są drugoplanowe.

Ze względu na atrakcyjne położenie wsi i bliskość Stargardu Szczecińskiego potrzebne byłoby wyznaczenie i oznakowanie tras rowerowych.

- **Przeniesienie chodników**

Chodniki (w centralnej części wsi) usytuowane są bardzo blisko (0,5m) domów mieszkalnych. Stanowi to poważny problem dla mieszkańców tych budynków z uwagi na niską wysokość okien i uciążliwości z tym związane. W roku 2007 zrobiony został I etap prac, polegający na ustaleniu formy własności i możliwości wykonania w/w prac.

Planowany okres wykonania prac – po 2015 rok.

Inwestor, organizator - Gmina Stargard, mieszkańcy Strzyżna.

- **Dostosowanie częstotliwości i tras kursów linii komunikacyjnych do rzeczywistych potrzeb mieszkańców**

Istniejąca komunikacja nie jest zadowalająca i nie zaspokaja rzeczywistych potrzeb mieszkańców. Konieczny jest kompromis, pomiędzy naszymi oczekiwaniami, możliwościami przewoźników.

Planowany termin - III kwartał 2008 roku.

Uczestnicy - mieszkańcy Strzyżna, Urząd Gminy, przedstawiciele przewoźników.

- **Uzupełnienie oświetlenia**

Istniejące oświetlenie jest niewystarczające. Brak jest latarni przy przystanku autobusowym - w centrum wsi, oraz na terenie planowanego centrum rekreacyjno - sportowego wsi.

Planowany termin wykonania - do uzgodnienia z Rejonem energetycznym, nie później niż 2010 rok.

Inwestor - Gmina Stargard.

3. Planowane kierunki rozwoju turystyki, rekreacji z zachowaniem środowiska przyrodniczego i dziedzictwa kulturowego

W związku z brakiem w miejscowości indywidualnych gospodarstw rolnych niemożliwy jest rozwój agroturystyki. Pałac w Strzyżnie stanowiący własność AGROFIRMY Witkowo mógłby być w przyszłości wykorzystany pod bazę turystyczną. Jest to decyzja właściciela nieruchomości.

- **Edukacja ekologiczna mieszkańców Strzyżna**

W oparciu o bazę świetlicy wiejskiej, ale nie tylko. Praca nad tym zadaniem będzie mieć na celu uświadomienie mieszkańcom Strzyżna konieczności ochrony środowiska, korzyści z segregacji odpadów, korzyści z posiadania takich walorów przyrodniczych, konieczności walki z dzikimi wysypiskami.

Zadanie długofalowe - nie objęte ramami czasowymi.

Organizator - Rada Sołecka, Urząd Gminy w Stargardzie Szczeciński,

Towarzystwo Przyjaciół Dzieci, konsultanci zewnętrzni: SP nr 8 w Stargardzie Szczecińskim.

- **Konserwacja Małej Iny z ewentualną możliwością dostosowania części jej brzegu do potrzeb kąpielowych**

Obecnie rzeka Mała Ina jest nie konserwowana i stopniowo jej koryto zarasta, przez co przyległe tereny są okresowo zalewane.

Zachodniopomorski Zarząd Melioracji i Urządzeń Wodnych w Szczecinie zapewnia wykonanie tego zadania rozpoczęcie zadania w 2009 roku.

Zagospodarowanie brzegu rzeki Małej Iny jako plaży wraz z towarzyszącą infrastrukturą będzie wymagało przygotowania dokumentacji technicznej na podstawie której określony zostanie koszt i termin inwestycji. Gmina nie przewiduje podjęcia prac przed 2015 rokiem.

- **Remont kościoła**

Najcenniejszy zabytek wsi Strzyżno, kościół z XV wieku może stanowić atrakcję turystyczną na wyznaczonej trasie rowerowej. Zadanie inwestycyjne należy do Parafii Św. Krzyża w Stargardzie Szczecińskim.

- **Wzmacnianie atrakcyjności turystyczne i rekreacyjnej gminy poprzez wyznaczenie i oznakowanie tras**

Bliskość Stargardu Szczecińskiego, atrakcyjny, o rolniczym krajobrazie teren stwarza potrzeby wyznaczenia trasy rowerowej z miasta do Strzyżna.

Zadanie Gminy Stargard Szczeciński.

4. Szczegółowy opis zadań inwestycyjnych

Tytuł projektu	Kapitalny remont świetlicy wiejskiej w Strzyżnie	
Cel projektu	Kompleksowy remont istniejącego budynku obecnie użytkowanego jako świetlica wiejska. Budynek pochodzi przed 1945 r. wymaga generalnego remontu w tym : pokrycia dachu, wymiany okien ,podłóg, drzwi wymiany instalacji elektrycznej, remontu sanitariatów i zaplecza kuchennego, remontu pomieszczeń pozostałych	
Przeznaczenie	Świetlica wiejska dla wszystkich mieszkańców Strzyżna, w godzinach rannych docelowo przedszkole dla dzieci w wieku 3-5 lat, w godzinach popołudniowych świetlica udostępniana dla pozostałych mieszkańców	
Harmonogram realizacji	Zadanie będzie zrealizowane w roku 2008	
Koszt projektu	Koszt ogółem : 345.000 zł	
	w tym budżet gminy w % 100	Inne w % -

Tytuł projektu	Wiejski Ośrodek Centrum Kulturalno-Sportowe	
Cel projektu	Zagospodarowanie terenu części działki nr 13/14 w Strzyżnie, obejmujący swym zakresem następujące projekty: utwardzenie placów i wewnętrznych ciągów komunikacyjnych, budowa altany i wiaty, budowa wydzielonego miejsca pod ognisko, budowa wielofunkcyjnego boiska i placu zabaw dla dzieci, parkingu, budowa osłony śmietnikowej Całość projektu uzupełniają nasadzenia zieleni.	
Przeznaczenie	Wybudowany obiekt będzie miejscem rekreacyjno- sportowym dla mieszkańców wsi Strzyżno i przyjezdnych gości. Pozwoli mieszkańcom dbać o kondycje fizyczną, a wspólnie organizowane spotkania sportowe, rekreacyjne zintegrują nie tylko miejscowość, ale pozwolą na wprowadzenie oferty np. wspólnych zmagani sportowych z innymi sołectwami.	
Harmonogram realizacji	Realizację zadania zaplanowano na lata 2009-2010	
Koszt projektu	Koszt ogółem : 624.000 zł	
	W tym budżet gminy w % 25	Inne w % - PROW 75

Tytuł projektu	Przeniesienie chodników	
Cel projektu	Przesunięcie istniejącego chodnika ,wymaga opracowania dokumentacji technicznej, nawierzchnia z płyt zbudowana była w latach -70 tych, planując nową inwestycję należy wymienić także nawierzchnię, która niewątpliwie podniesie estetykę wsi.	
Przeznaczenie	Chodnik zwiększa bezpieczeństwo poruszania się mieszkańców i osób z	

PLAN ODNOWY MIEJSCOWOŚCI STRZYŻNO NA LATA 2008 - 2015

	zewnątrz, jest niezbędnym elementem infrastruktury komunikacyjnej.	
Harmonogram realizacji	Zadanie nie jest zaplanowane do 2015 roku	
Koszt projektu	Koszt ogółem : ok. 300 000 zł	
	W tym budżet gminy w % 100	Inne w %

Tytuł projektu	Uzupełnienie oświetlenia	
Cel projektu	W celu poprawienia bezpieczeństwa mieszkańców Strzyżna potrzebne jest uzupełnienie istniejącego oświetlenia wsi .	
Przeznaczenie		
Harmonogram realizacji	Realizację zadania zaplanowano na lata 2009	
Koszt projektu	Koszt ogółem : 30.000 zł	
	W tym budżet gminy w % 100	Inne w %

Tytuł projektu	Konserwacja Małej Iny z ewentualną możliwością dostosowania jej brzegu do potrzeb kąpielowych	
Cel projektu	Zadanie to jest w gestii Zachodniopomorskiego Zarządu Melioracji i Urządzeń Wodnych w Szczecinie. Po interwencji mieszkańców i władz gminy uzyskano pozytywną odpowiedź w tej kwestii. Nie znany jest kosztorys prac remontowych.	
Przeznaczenie	Wykorzystanie terenu na miejsce rekreacyjne mieszkańców i odwiedzających gości	
Harmonogram realizacji	Realizację zadania zaplanowano na lata 2009-2010	
Koszt projektu	Koszt ogółem : brak kosztorysu	
	W tym budżet gminy w: 0 -	Inne: w ZZMiUW w Szczecinie

Tytuł projektu	Remont kościoła	
Cel projektu	Najcenniejszym materialnym elementem kultury jest zabytkowy kościół w Strzyżnie, który pełni funkcję kultu. Mieszkańcy pragną, aby ich miejscowość w przyszłości była atrakcyjnym miejscem turystycznym , a zabytkowy kościół może stanowić ważny element na opracowanej i wyznaczonej j trasie turystycznej. Obiekt wymaga remontu, pierwszym etapem było by przygotowanie dokumentacji technicznej, a następnie remont kościoła. Jest to zadanie parafii, ale bez pozyskania środków z zewnątrz nie do zrealizowania.	

PLAN ODNOWY MIEJSCOWOŚCI STRZYŻNO NA LATA 2008 - 2015

Przeznaczenie	Wykorzystanie obiektu jako atrakcji turystycznej mieszkańców i odwiedzających gości	
Harmonogram realizacji	Realizację zadania zaplanowano na lata 2012-2014	
Koszt projektu	Koszt ogółem : 300.000 zł	
	Parafia: 25%	Inne: 75%

Tytuł projektu	Wytyczenie i oznakowanie tras turystycznych	
Cel projektu	Renta położenia Strzyżna stwarza możliwość rozwoju modnej obecnie turystyki aktywnej. Strzyżno nie posiada infrastruktury turystycznej ,ale w oparciu o istniejące drogi można oznakować i wyznaczyć trasę rowerową z niezbędną infrastrukturą (miejsca postojowe, kosze na śmieci ,tablice opisujące najciekawsze elementy trasy itp.). Wytyczona i oznakowana trasa podniesie atrakcyjność turystyczną wsi. Kolejnym etapem było by wydanie mini przewodników po trasach rowerowych Gminy Stargard Szczeciński	
Przeznaczenie	Ogólnodostępna trasa rowerowa	
Harmonogram realizacji	Realizację zadania zaplanowano na lata 2011-2012	
Koszt projektu	Koszt ogółem : 25.000 zł	
	W tym budżet gminy w % 100	Inne w %

DOKUMENTY ŹRÓDŁOWE

1. Strategia rozwoju społeczno-gospodarczego gminy Stargard Szczeciński na lata 2007-2020.
2. Waloryzacja przyrodnicza gminy Stargard Szczeciński.
3. Plan Rozwoju Lokalnego gminy Stargard Szczeciński na lata 2005-2013.