

Projekt

z dnia 16 sierpnia 2018 r.
Zatwierdzony przez

**UCHWAŁA NR XLII/...../18
RADY GMINY STARGARD**

z dnia 31 sierpnia 2018 r.

w sprawie miejscowego planu zagospodarowania przestrzennego gminy Stargard dla przebiegu linii elektroenergetycznej 220 kV w obrębach Lipnik, Grzędzice, Żarowo, Rogowo, Lubowo i Warchlino

Na podstawie art. 18 ust. 2 pkt 5 i art. 40 ust. 1 ustawy z dnia 8 marca 1990 r. o samorządzie gminnym (tekst jedn. Dz. U. z 2018 r. poz. 994 ze zm.) oraz art. 20 ust. 1 ustawy z dnia 27 marca 2003 r. o planowaniu i zagospodarowaniu przestrzennym (tekst jedn. Dz. U. z 2017 r. poz. 1073 ze zm.) uchwała się co następuje:

**Rozdział 1.
Ustalenia wstępne**

§ 1. 1. Zgodnie z uchwałą Nr XXX/216/17 Rady Gminy Stargard z dnia 23 czerwca 2017r. w sprawie przystąpienia do sporządzenia miejscowego planu zagospodarowania przestrzennego gminy Stargard w obrębach Lipnik, Grzędzice, Żarowo, Rogowo, Lubowo i Warchlino, po stwierdzeniu, że niniejsza uchwała nie narusza ustaleń Studium uwarunkowań i kierunków zagospodarowania przestrzennego gminy Stargard Szczeciński przyjętego uchwałą Nr XIX/127/16 Rady Gminy Stargard z dnia 30 czerwca 2016r., uchwała się **miejscowy plan zagospodarowania przestrzennego gminy Stargard dla przebiegu linii elektroenergetycznej 220 kV w obrębach Lipnik, Grzędzice, Żarowo, Rogowo, Lubowo i Warchlino.**

2. Ilekroć w uchwale jest mowa o:

- 1) „linii elektroenergetycznej 220 kV” – należy przez to rozumieć zlokalizowaną w pasie technologicznym napowietrzną linię elektroenergetyczną 220 kV relacji Morzyczyn – Reclaw oraz Morzyczyn – Police wraz z elementami i urządzeniami niezbędnymi do jej funkcjonowania, w szczególności: słupami, przewodami roboczymi oraz przewodami odgromowymi skojarzonymi ze światłowodem OPGW; lokalizacja elementów i urządzeń jest dopuszczalna, o ile ustalenia szczegółowe nie stanowią inaczej;
- 2) nieprzekraczalnej linii zabudowy” – należy przez to rozumieć linię, poza którą niedopuszczalne jest sytuowanie budynków i wiat;
- 3) "pasie technologicznym" – należy przez to rozumieć pas terenu znajdujący się pod linią elektroenergetyczną 220 kV oraz w jej bezpośrednim sąsiedztwie zawierający się w granicach planu, o szerokości 25 m na każdą ze stron od osi linii, dla którego obowiązują ograniczenia w zagospodarowaniu i użytkowaniu terenów;
- 4) „planie” – należy przez to rozumieć niniejszy miejscowy plan zagospodarowania przestrzennego;
- 5) „powierzchni zabudowy” – należy przez to rozumieć powierzchnię budynków liczoną po zewnętrznym obrysie kondygnacji nadziemnej;
- 6) „przeznaczeniu podstawowym” – należy przez to rozumieć kategorię lub grupę kategorii zagospodarowania, która przeważa albo występuje jako jedyna;
- 7) „przeznaczeniu uzupełniającym” – należy przez to rozumieć kategorię lub grupę kategorii zagospodarowania, która może być realizowana jako uzupełnienie przeznaczenia podstawowego, a także nie może uniemożliwiać realizacji przeznaczenia podstawowego;

8) „przepisach odrębnych” – należy przez to rozumieć aktualne w momencie realizacji ustaleń planu akty prawne.

3. Integralnymi częściami uchwały są:

- 1) załącznik nr 1 – rysunek planu w skali 1:2000, podzielony na 7 arkuszy;
- 2) załącznik nr 2 – wyrys ze Studium uwarunkowań i kierunków zagospodarowania przestrzennego gminy Stargard Szczeciński;
- 3) załącznik nr 3 – rozstrzygnięcie o sposobie rozpatrzenia uwag złożonych do wyłożonego do publicznego wglądu projektu planu;
- 4) załącznik nr 4 – rozstrzygnięcie o sposobie realizacji inwestycji z zakresu infrastruktury technicznej, które należą do zadań własnych gminy, oraz o zasadach ich finansowania.

4. Plan obejmuje obszar o powierzchni ok. 67,26 ha, położony w obrębach ewidencyjnych Lipnik, Grzędzice, Żarowo, Rogowo, Lubowo i Warchlino, a jego granice zostały przedstawione na rysunku planu.

Rozdział 2. Ustalenia ogólne

§ 2. W zakresie ochrony i kształtowania ładu przestrzennego:

- 1) zakazuje się lokalizacji budynków i wiat oraz nie ustala się linii zabudowy, chyba że ustalenia szczegółowe stanowią inaczej;
- 2) zakazuje się wprowadzania nasadzeń drzew, krzewów i roślinności bezpośrednio pod linią elektroenergetyczną 220 kV oraz w odległości 9 m od rzutu poziomego jej skrajnych przewodów, mogących zagrozić jej funkcjonowaniu.

§ 3. Dopuszcza się scalanie, łączenie i podział na działki o dowolnych parametrach.

§ 4. W zakresie ochrony środowiska i przyrody:

- 1) nakazuje się, aby poziom emisji zanieczyszczeń o charakterze substancji i energii spełniał wymagania wynikające z przepisów odrębnych;
- 2) ustala się, że zasięg ponadnormatywnego oddziaływania linii elektroenergetycznej 220 kV nie może wykroczyć poza granice planu;
- 3) nakazuje się rekultywację terenu po zakończeniu prac związanych z realizacją infrastruktury technicznej;
- 4) nakazuje się zachowanie wód powierzchniowych;
- 5) dopuszcza się przebudowę rowów melioracyjnych.

§ 5. W zakresie ochrony dziedzictwa kulturowego, zabytków i krajobrazu kulturowego:

- 1) ustala się strefy W.III ograniczonej ochrony konserwatorskiej zabytków archeologicznych oznaczone na rysunku planu, w granicach których nakazuje się:
 - a) współdziałać z właściwym organem ochrony zabytków w zakresie zamierzeń inwestycyjnych i innych zamierzeń związanych z pracami ziemnymi,
 - b) przeprowadzić badania archeologiczne na zasadach określonych przepisami odrębnymi;
- 2) nakazuje się postępować zgodnie z przepisami odrębnymi w przypadku ujawnienia przedmiotu posiadającego cechy zabytku podczas prowadzenia prac budowlanych i ziemnych.

§ 6. W zakresie obsługi komunikacyjnej:

- 1) ustala się utrzymanie powiązań komunikacyjnych terenu objętego planem z zewnętrznym układem dróg publicznych i wewnętrznych;
- 2) ustala się obsługę komunikacyjną terenów z przyległych dróg publicznych lub wewnętrznych, a także terenów przyległych;

- 3) nakazuje się postępować zgodnie z przepisami odrębnymi w przypadku lokalizacji nowych obiektów budowlanych i urządzeń niezwiązanych z gospodarką drogową lub obsługą ruchu;
- 4) dopuszcza się krzyżowanie sieci infrastruktury technicznej z drogami, zgodnie z przepisami odrębnymi.

§ 7. W zakresie obsługi infrastrukturalnej:

- 1) dopuszcza się lokalizację nowej oraz utrzymanie, rozbudowę, przebudowę i likwidację istniejącej infrastruktury technicznej;
- 2) nie określa się zasad w zakresie zaopatrzenia w wodę, gaz, energię elektryczną, energię ciepłą i usługi teletechniczne, a także zasad odprowadzania ścieków, chyba że ustalenia szczegółowe planu stanowią inaczej;
- 3) dopuszcza się odprowadzanie wód opadowych i roztopowych do gruntu lub powierzchniowo w teren, po uprzednim podczyszczeniu jeżeli wymagają tego przepisy odrębne, chyba że ustalenia szczegółowe planu stanowią inaczej;
- 4) dla linii elektroenergetycznej 220 kV ustala się pas technologiczny, w którym zakazuje się zagospodarowania i użytkowania terenów w sposób zagrażający jej funkcjonowaniu;
- 5) ustala się zagospodarowanie stref kontrolowanych istniejących gazociągów, zgodnie z przepisami odrębnymi;
- 6) ustala się obowiązek odtworzenia lub przebudowy urządzeń melioracyjnych, jeśli zostaną one uszkodzone w trakcie prac związanych z realizacją ustaleń planu.

§ 8. Nakazuje się postępować zgodnie z przepisami odrębnymi, ustalonymi dla:

- 1) obszaru szczególnego zagrożenia powodzią, w granicach którego znajduje się część obszaru objętego planem – zgodnie z oznaczeniem na rysunku planu;
- 2) użytku ekologicznego "Niebieski korytarz ekologiczny koryta rzeki Iny i jej dopływów - II" – zgodnie z oznaczeniem na rysunku planu;
- 3) udokumentowanego złoża wód termalnych „Stargard Szczeciński I”, w granicach którego znajduje się część obszaru objętego planem – zgodnie z oznaczeniem na rysunku planu;
- 4) obszaru górniczego i terenu górniczego „Stargard Szczeciński I”, w granicach których znajduje się część obszaru objętego planem – zgodnie z oznaczeniem na rysunku planu;
- 5) terenu ochrony pośredniej strefy ujęcia wody powierzchniowej „Miedwie” z jeziora Miedwie w miejscowości Żelewo, w granicach którego znajduje się część obszaru objętego planem – zgodnie z oznaczeniem na rysunku planu;
- 6) Głównego Zbiornika Wód Podziemnych nr 123 „Stargard – Goleniów”, w granicach którego znajduje się część obszaru objętego planem – zgodnie z oznaczeniem na rysunku planu.

§ 9. Zakazuje się tymczasowego zagospodarowania, urządzania i użytkowania terenów.

§ 10. Na obszarze objętym planem:

- 1) nie określa się:
 - a) zasad kształtowania krajobrazu,
 - b) wymagań wynikających z potrzeb kształtowania przestrzeni publicznych;
- 2) nie wyznacza się miejsc do parkowania, w tym miejsc przeznaczonych na parkowanie pojazdów zaopatrzonych w kartę parkingową oraz nie określa się zasad ich realizacji.
- 3) nie występują:
 - a) obszary osuwania się mas ziemnych,
 - b) krajobrazy priorytetowe.

Rozdział 3. **Ustalenia szczegółowe**

§ 11. 1. Ustala się tereny infrastruktury elektroenergetycznej, oznaczone na rysunku planu symbolami **E1, E2, E3, E4, E5, E6, E7, E8, E9, E10, E11, E12, E13, E14, E15, E16, E17, E18, E19, E20, E21, E22, E23, E24, E25, E26, E27, E28, E29, E30, E31, E32, E33, E34, E35, E36 i E37.**

2. W zakresie przeznaczenia:

- 1) ustala się przeznaczenie podstawowe – linia elektroenergetyczna 220 kV wraz ze słupami elektroenergetycznymi;
- 2) ustala się przeznaczenie uzupełniające – inne obiekty infrastruktury technicznej.

3. W zakresie kształtowania zagospodarowania:

- 1) nakazuje się zachowanie powierzchni biologicznie czynnej na powierzchni działki minimalnie:
 - a) 95% dla terenów oznaczonego symbolem **E1, E2, E3, E10, E30, E31, E32 i E37,**
 - b) 5% dla pozostałych terenów **E,** wymienionych w ust. 1;
- 2) dopuszcza się wysokość obiektów infrastruktury technicznej maksymalnie 50 m.

4. Ustala się strefy W.III ograniczonej ochrony konserwatorskiej zabytków archeologicznych, zgodnie z oznaczeniem na rysunku planu:

- a) na terenach oznaczonych symbolami **E7, E14, E16, E33 i E34,**
- b) na części terenów oznaczonych symbolami **E3, E9 i E15.**

§ 12. 1. Ustala się tereny rolnicze oznaczone symbolami **R1, R2, R3, R4, R5, R6, R7, R8, R9, R10, R11, R13, R14, R15, R16, R17, R18, R19, R20, R21, R22, R23, R24, R25, R26, R27, R28, R29, R30 i R31.**

2. W zakresie przeznaczenia:

- 1) ustala się przeznaczenie podstawowe – działalność rolnicza związana z uprawą i wypasem;
- 2) ustala się przeznaczenie uzupełniające:
 - a) linia elektroenergetyczna 220 kV bez prawa lokalizacji służących jej słupów elektroenergetycznych,
 - b) inne obiekty infrastruktury technicznej, których lokalizacja nie powoduje trwałego wyłączenia gruntów rolnych z produkcji rolniczej.

3. W zakresie kształtowania zagospodarowania:

- 1) nakazuje się zachowanie powierzchni biologicznie czynnej na minimalnie 90% powierzchni działki;
- 2) ustala się wysokość infrastruktury technicznej maksymalnie 50 m.

4. Ustala się strefy W.III ograniczonej ochrony konserwatorskiej zabytków archeologicznych, zgodnie z oznaczeniem na rysunku planu:

- a) na terenach oznaczonych symbolami **R4 i R11,**
- b) na części terenów oznaczonych symbolami **R3, R5, R6, R10, R12, R13, R14, R28 i R29.**

§ 13. 1. Ustala się teren rolniczy oznaczony symbolem **R12.**

2. W zakresie przeznaczenia:

- 1) ustala się przeznaczenie podstawowe – działalność rolnicza związana z uprawą i wypasem;
- 2) ustala się przeznaczenie uzupełniające:
 - a) linia elektroenergetyczna 220 kV bez prawa lokalizacji służących jej słupów elektroenergetycznych,

b) inne obiekty infrastruktury technicznej, których lokalizacja nie powoduje trwałego wyłączenia gruntów rolnych z produkcji rolniczej.

3. W zakresie kształtowania zagospodarowania i zabudowy:

- 1) dopuszcza się lokalizację zgodnie z wyznaczonymi nieprzekraczalnymi liniami zabudowy:
 - a) budynków bez pomieszczeń na pobyt ludzi,
 - b) wiat;
- 2) dopuszcza się powierzchnię zabudowy – maksymalnie 3% powierzchni terenu;
- 3) dopuszcza się intensywność zabudowy – od 0,01 do 0,03;
- 4) nakazuje się zachowanie powierzchni biologicznie czynnej na minimalnie 10% powierzchni działki;
- 5) dopuszcza się wysokość zabudowy:
 - a) dla budynków i wiat – maksymalnie 3 m,
 - b) dla obiektów infrastruktury technicznej maksymalnie 50 m;
- 6) dopuszcza się dachy o pokryciu z materiałów niepalnych i kącie nachylenia maksymalnie 10°.

4. W zakresie obsługi infrastrukturalnej terenu:

- 1) ustala się zaopatrzenie w wodę z sieci wodociągowej o minimalnej średnicy 20 mm lub z indywidualnych studni zlokalizowanych na terenie planu lub poza jego granicami;
- 2) ustala się odprowadzenie wód opadowych i roztopowych do gruntu po uprzednim podczyszczeniu, jeżeli wymagają tego przepisy odrębne;
- 3) w zakresie odprowadzenia ścieków sanitarnych:
 - a) nakazuje się odprowadzanie do sieci kanalizacji sanitarnej o minimalnej średnicy 60 mm, zlokalizowanej na terenie planu lub poza jego granicami,
 - b) do czasu oddania do użytku sieci kanalizacji sanitarnej dopuszcza się odprowadzanie do szczelnych zbiorników bezodpływowych;
- 4) ustala się zaopatrzenie w energię elektryczną z sieci elektroenergetycznej średniego i niskiego napięcia zlokalizowanej na obszarze planu lub poza jego granicami oraz ze źródeł odnawialnych o mocy nieprzekraczającej 100 kW;
- 5) ustala się zaopatrzenie w gaz z sieci gazowej o minimalnej średnicy 20 mm oraz indywidualnych zbiorników gazowych;
- 6) ustala się zaopatrzenie w ciepło ze źródeł indywidualnych zlokalizowanych na terenie planu lub poza jego granicami, w tym urządzeń wytwarzających energię odnawialną o mocy nieprzekraczającej 100 kW, z wyłączeniem wiatraków i biogazowni;
- 7) ustala się zaopatrzenie w usługi teletechniczne z sieci teletechnicznej lub ze źródeł indywidualnych zlokalizowanych na terenie planu lub poza jego granicami.

5. Ustala się strefę W.III ograniczonej ochrony konserwatorskiej zabytków archeologicznych na części terenu, zgodnie z oznaczeniem na rysunku planu.

§ 14. 1. Ustala się tereny wód powierzchniowych, oznaczone na rysunku planu symbolami **WS1** i **WS2**.

2. W zakresie przeznaczenia:

- 1) ustala się przeznaczenie podstawowe – wody powierzchniowe;
- 2) ustala się przeznaczenie uzupełniające:
 - a) linia elektroenergetyczna 220 kV bez prawa lokalizacji służących jej słupów elektroenergetycznych,
 - b) inne obiekty infrastruktury technicznej.

3. W zakresie kształtowania zagospodarowania:

- 1) ustala się wysokość obiektów infrastruktury technicznej maksymalnie 50 m;
- 2) zakazuje się kanalizowania i przykrywania wód powierzchniowych, za wyjątkiem przejazdów na potrzeby lokalizacji infrastruktury technicznej.

§ 15. 1. Ustala się tereny lasów oznaczone na rysunku planu symbolami **ZL1, ZL2, ZL3, ZL4, ZL5, ZL6, ZL7, ZL8, ZL9, ZL10, ZL11, ZL12, ZL13, ZL14, ZL15, ZL16 i ZL17.**

2. W zakresie przeznaczenia:

- 1) ustala się przeznaczenie podstawowe – gospodarka leśna;
- 2) ustala się przeznaczenie uzupełniające – obiekty infrastruktury technicznej, których lokalizacja nie powoduje trwałego wyłączenia gruntów leśnych z produkcji leśnej.

3. Ustala się wysokość obiektów infrastruktury technicznej maksymalnie 50 m.

4. Ustala się strefę W.III ograniczonej ochrony konserwatorskiej zabytków archeologicznych na części terenu oznaczonego symbolem **ZL6**, zgodnie z oznaczeniem na rysunku planu.

§ 16. 1. Ustala się teren drogi głównej, oznaczony na rysunku planu symbolem **KDG.**

2. W zakresie przeznaczenia:

1) ustala się przeznaczenie podstawowe – droga główna;

2) ustala się przeznaczenie uzupełniające:

a) linia elektroenergetyczna 220 kV bez prawa lokalizacji służących jej słupów elektroenergetycznych,

b) inne obiekty infrastruktury technicznej.

3. Ustala się szerokość pasa drogowego w dotychczasowych granicach, zgodnie z liniami rozgraniczającymi oznaczonymi na rysunku planu.

4. Ustala się wysokość obiektów infrastruktury technicznej maksymalnie 50 m.

§ 17. 1. Ustala się tereny dróg zbiorczych, oznaczone na rysunku planu symbolami **KDZ1, KDZ2 i KDZ3.**

2. W zakresie przeznaczenia:

1) ustala się przeznaczenie podstawowe – drogi zbiorcze;

2) ustala się przeznaczenie uzupełniające:

a) linia elektroenergetyczna 220 kV bez prawa lokalizacji służących jej słupów elektroenergetycznych,

b) inne obiekty infrastruktury technicznej.

3. Ustala się szerokość pasa drogowego w istniejących granicach, zgodnie z liniami rozgraniczającymi oznaczonymi na rysunku planu.

4. Ustala się wysokość obiektów infrastruktury technicznej maksymalnie 50 m.

§ 18. 1. Ustala się tereny dróg dojazdowych, oznaczone na rysunku planu symbolami **KDD1 i KDD2.**

2. W zakresie przeznaczenia:

1) ustala się przeznaczenie podstawowe – publiczne drogi lokalne, dla których obowiązują zasady zagospodarowania zgodnie z przepisami odrębnymi;

2) ustala się przeznaczenie uzupełniające:

a) linia elektroenergetyczna 220 kV bez prawa lokalizacji służących jej słupów elektroenergetycznych,

b) inne obiekty infrastruktury technicznej.

3. Ustala się szerokość pasa drogowego w dotychczasowych granicach, zgodnie z liniami rozgraniczającymi oznaczonymi na rysunku planu.

4. Ustala się wysokość obiektów infrastruktury technicznej maksymalnie 50 m.

§ 19. 1. Ustala się tereny dróg wewnętrznych, oznaczone na rysunku planu symbolami **KDW1, KDW2, KDW3, KDW4, KDW5, KDW6, KDW7, KDW8, KDW9, KDW10, KDW11, KDW12, KDW13, KDW14, KDW15, KDW16, KDW17, KDW18, KDW19, KDW20 i KDW21.**

2. W zakresie przeznaczenia:

1) ustala się przeznaczenie podstawowe – drogi wewnętrzne;

2) ustala się przeznaczenie uzupełniające

a) linia elektroenergetyczna 220 kV bez prawa lokalizacji służących jej słupów elektroenergetycznych,

b) inne obiekty infrastruktury technicznej.

3. Ustala się szerokość dróg zgodnie z liniami rozgraniczającymi oznaczonymi na rysunku planu.

4. Ustala się wysokość obiektów infrastruktury technicznej maksymalnie 50 m.

5. Ustala się strefy W.III ograniczonej ochrony konserwatorskiej zabytków archeologicznych, zgodnie z oznaczeniem na rysunku planu:

a) na terenach oznaczonych symbolami **KDW5, KDW10 i KDW11,**

b) na części terenów oznaczonych symbolami **KDW6 i KDW12.**

§ 20. 1. Ustala się teren kolejowy, oznaczony na rysunku planu symbolem **KK.**

2. W zakresie przeznaczenia:

1) ustala się przeznaczenie podstawowe – linia kolejowa;

2) ustala się przeznaczenie uzupełniające:

a) linia elektroenergetyczna 220 kV bez prawa lokalizacji służących jej słupów elektroenergetycznych,

b) inne obiekty infrastruktury technicznej.

3. Ustala się granice pasa kolejowego zgodnie z liniami rozgraniczającymi oznaczonymi na rysunku planu.

4. Ustala się wysokość obiektów infrastruktury technicznej maksymalnie 50 m.

Rozdział 4. Ustalenia końcowe

§ 21. W granicach planu obowiązują decyzje dotyczące zgody na zmianę przeznaczenia gruntów leśnych na cele nieleśne, zgodnie z oznaczeniem na rysunku planu, wydane przez:

1) Ministra Środowiska z dnia 3 sierpnia 2018 r. (znak sprawy: DL-II.6501.115.2018.JS) dla 0,1798 ha gruntów leśnych;

2) Marszałka Województwa Zachodniopomorskiego z dnia 24 lipca 2018 r. (znak sprawy: WRiR-I.7151.12.2018.AK) dla 1,7176 ha gruntów leśnych.

§ 22. Dla ustalenia wysokości jednorazowej opłaty w związku ze zbyciem przez właściciela albo użytkownika wieczystego nieruchomości, której wartość wzrosła w związku z uchwaleniem planu, określa się stawkę w wysokości:

1) 1% dla wszystkich terenów oznaczonych symbolami **WS, KDG, KDZ, KDD, KDW i KK;**

2) 30% dla pozostałych terenów.

§ 23. Wykonanie uchwały powierza się Wójtowi Gminy Stargard.

§ 24. Uchwała wchodzi w życie po upływie 14 dni od dnia ogłoszenia w Dzienniku Urzędowym Województwa Zachodniopomorskiego.

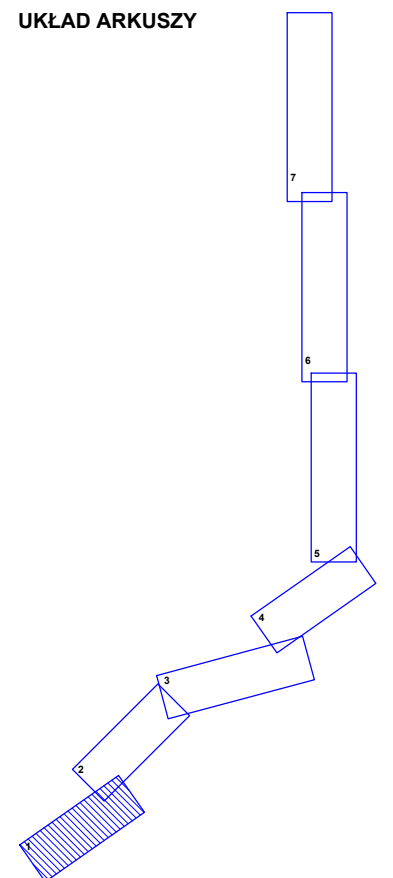
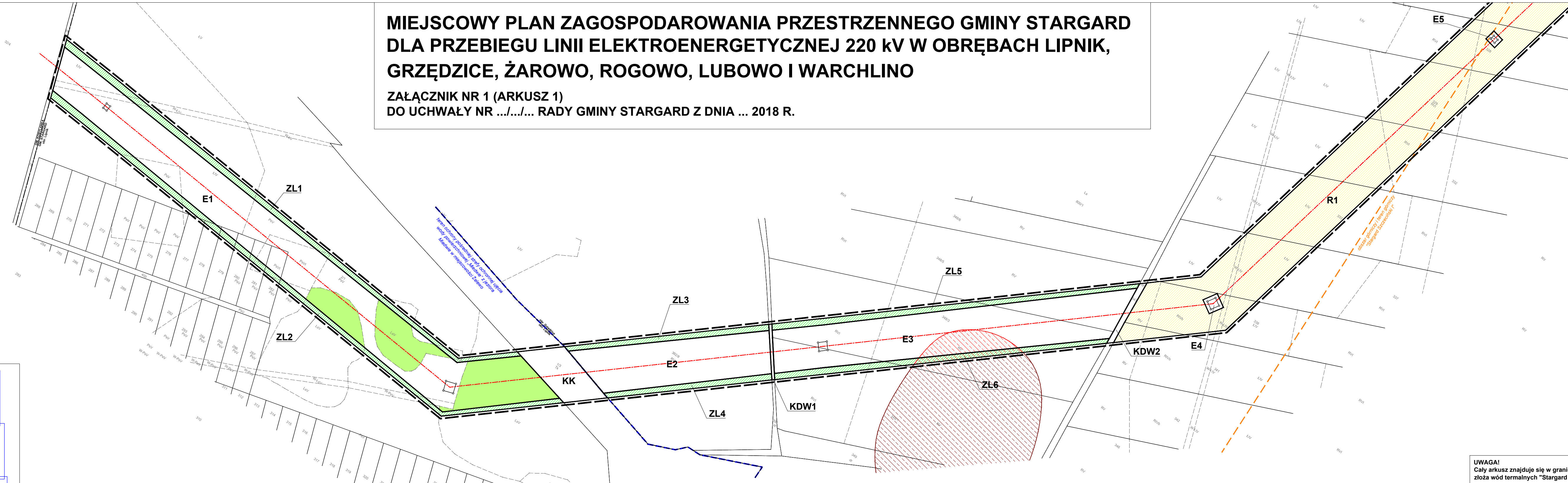
§ 25. Plan podlega publikacji na stronie internetowej Biuletynu Informacji Publicznej gminy Stargard.

Przewodniczący Rady Gminy

Edward Kosmal

MIEJSCOWY PLAN ZAGOSPODAROWANIA PRZESTRZENNEGO GMINY STARGARD DLA PRZEBIEGU LINII ELEKTROENERGETYCZNEJ 220 kV W OBRĘBACH LIPNIK, GRZĘDZICE, ŻAROWO, ROGOWO, LUBOWO I WARCHLINO

ZAŁĄCZNIK NR 1 (ARKUSZ 1)
DO UCHWAŁY NR .../.../... RADY GMINY STARGARD Z DNIA ... 2018 R.



UWAGA!
Cały arkusz znajduje się w granicach udokumentowanego złoża wód termalnych "Stargard Szczeciński I".

LEGENDA

A) USTALENIA PLANU

- GRANICA OBSZARU OBJĘTEGO PLANEM
- LINIE ROZGRANICZAJĄCE TERENY O RÓŻNYM PRZEZNACZENIU LUB RÓŻNYCH ZASADACH ZAGOSPODAROWANIA
- NIEPRZEKRACZALNE LINIE ZABUDOWY
- E TERENY INFRASTRUKTURY ELEKTROENERGETYCZNEJ
- R TERENY ROLNICZE
- WS TERENY WÓD POWIERZCHNIOWYCH
- ZL TERENY LASÓW

- KDG TEREN DRÓGI GŁÓWNEJ
- KDZ TERENY DRÓG ZBIORCZYCH
- KDD TERENY DRÓG DOJAZDOWYCH
- KDW TERENY DRÓG WEWNĘTRZNYCH
- KK TEREN KOLEJOWY
- STREFY W III OGRANICZONEJ OCHRONY KONSERWATORSKIEJ ZABYTKU ARCHEOLOGICZNEGO

B) OZNACZENIA INFORMACYJNE

- GRANICE GMINY STARGARD
- GRANICE OBRĘBÓW EWIDENCYJNYCH
- OŚ ISTNIEJĄCEJ LINII ELEKTROENERGETYCZNEJ 220kV
- SŁUPY ISTNIEJĄCEJ LINII ELEKTROENERGETYCZNEJ 220kV
- ISTNIEJĄCE PRZEWODY GAZOCIĄGOWE WYSOKIEGO CIŚNIENIA
- GRUNTY LEŚNE, KTÓRE UZYSKAŁY ZGODĘ NA ZMIANĘ PRZEZNACZENIA NA CELE NIELEŚNE
- OBSZAR SZCZEGÓLNEGO ZAGROZENIA POWODZIĄ
- GRANICA UŻYTKU EKOLOGICZNEGO "NIEBIESKI KORYTARZ EKOLOGICZNY KORYTA RZYZKI INY I JEJ DOPLYWÓW - II"
- GRANICA UDOKUMENTOWANEGO ZŁOŻA WÓD TERMALNYCH "STARGARD SZCZECIŃSKI I"
- GRANICA OBSZARU GÓRNICZEGO I TERENU GÓRNICZEGO "STARGARD SZCZECIŃSKI I"
- GRANICA OCHRONY POŚREDNIEJ STREFY OCHRONNEJ WŁECIA WODY POWIERZCHNIOWEJ „MIEDWIE” Z JEZIORA MIEDWIE W MIEJSCOWOŚCI ZELEWO
- GRANICA GŁÓWNEGO ZBIORNIKA WÓD PODZIEMNYCH NR 123 "STARGARD - GOLENIÓW"
- STREFY OCHRONY KONSERWATORSKIEJ ZABYTKU ARCHEOLOGICZNEGO - POZA GRANICAMI PLANU



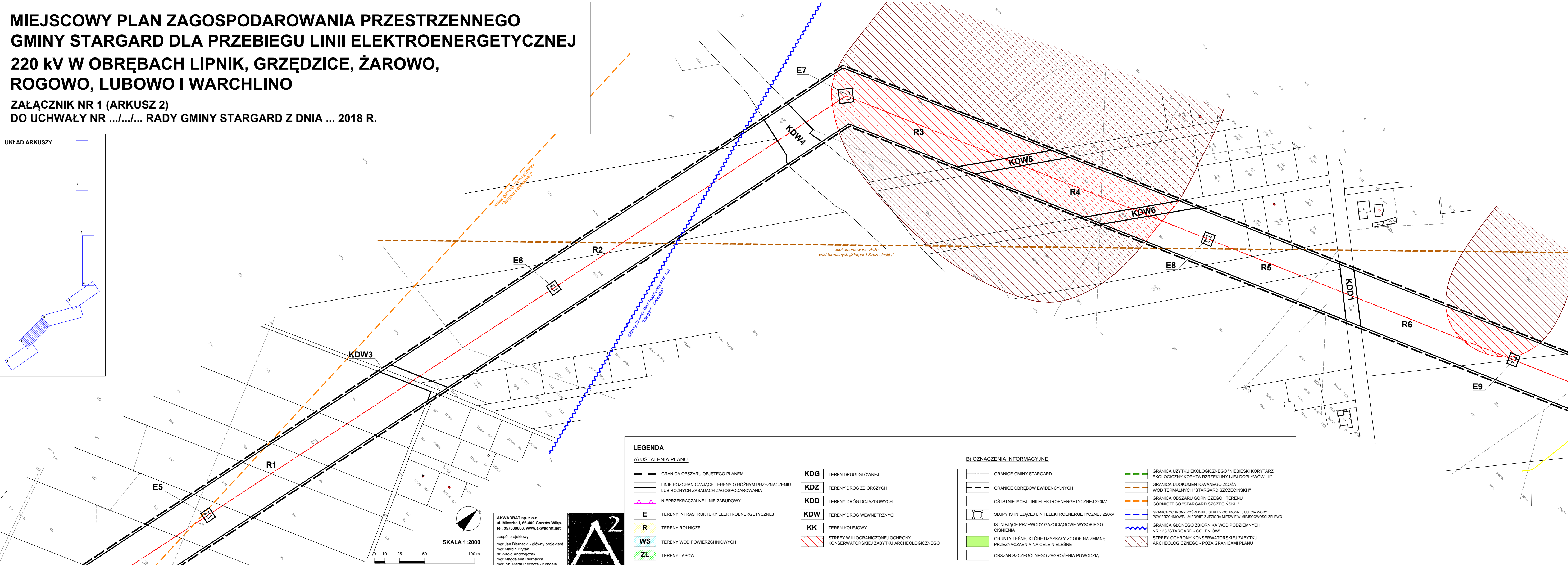
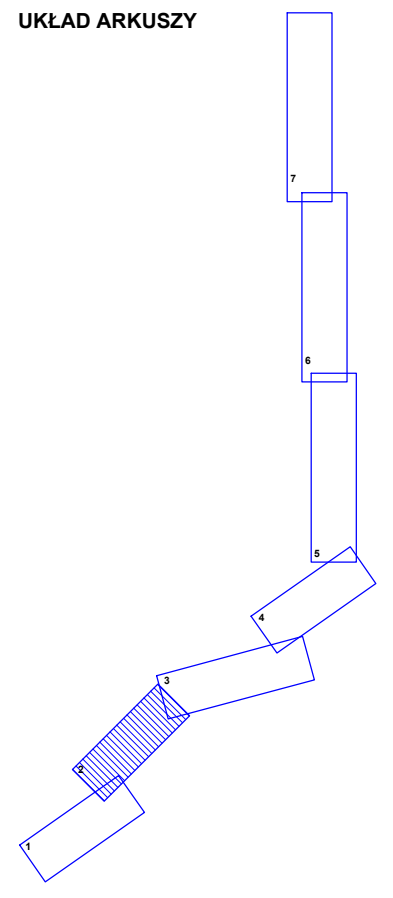
AKWADRAT sp. z o.o.
ul. Mieszka I, 66-400 Gorzów Wlkp.
tel. 957388668, www.akwadrat.net
zespół projektowy:
mgr Jan Biernacki - główny projektant
mgr Marcin Brytan
dr Witold Andrzejczak
mgr Magdalena Biernacka
mgr inż. Małgorzata Krowczyńska



MIEJSCOWY PLAN ZAGOSPODAROWANIA PRZESTRZENNEGO GMINY STARGARD DLA PRZEBIEGU LINII ELEKTROENERGETYCZNEJ 220 kV W OBRĘBACH LIPNIK, GRZĘDZICE, ŻAROWO, ROGOWO, LUBOWO I WARCHLINO

ZAŁĄCZNIK NR 1 (ARKUSZ 2)
DO UCHWAŁY NR .../.../... RADY GMINY STARGARD Z DNIA ... 2018 R.

UKŁAD ARKUSZY



AKWADRAT sp. z o.o.
ul. Mieszka I, 66-400 Gorzów Wlkp.
tel. 957388668, www.akwadrat.net
zespół projektowy:
mgr Jan Biernacki - główny projektant
mgr Marcin Brytan
dr Witold Andrzejczak
mgr Magdalena Biernacka
mgr inż. Marta Piechota - kordelka



LEGENDA

A) USTALENIA PLANU

- GRANICA OBSZARU OBJĘTEGO PLANEM
- LINIE ROZGRANICZAJĄCE TERENY O RÓŻNYM PRZEZNACZENIU LUB RÓŻNYCH ZASADACH ZAGOSPODAROWANIA
- NIEPRZEKRACZALNE LINIE ZABUDOWY
- TERENY INFRASTRUKTURY ELEKTROENERGETYCZNEJ
- TERENY ROLNICZE
- TERENY WÓD POWIERZCHNIOWYCH
- TERENY LASÓW

- TEREN DROGI GŁÓWNEJ
- TERENY DRÓG ZBIORCZYCH
- TERENY DRÓG DOJAZDOWYCH
- TERENY DRÓG WEWNĘTRZNYCH
- TEREN KOLEJOWY
- STREFY W. III OGRANICZONEJ OCHRONY KONSERWATORSKIEJ ZABYTKU ARCHEOLOGICZNEGO

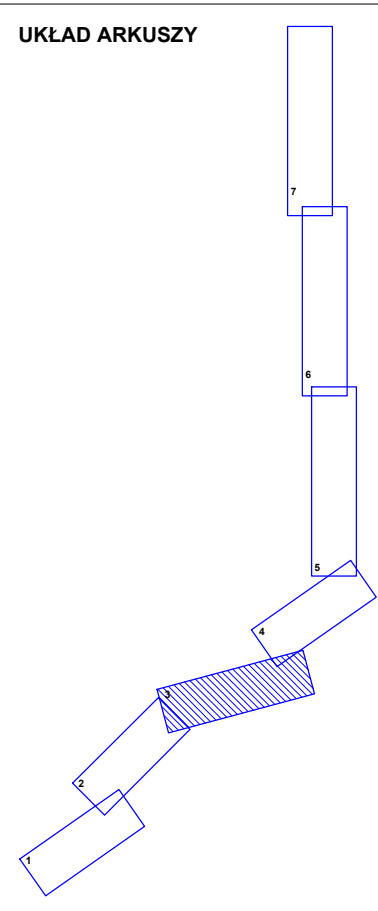
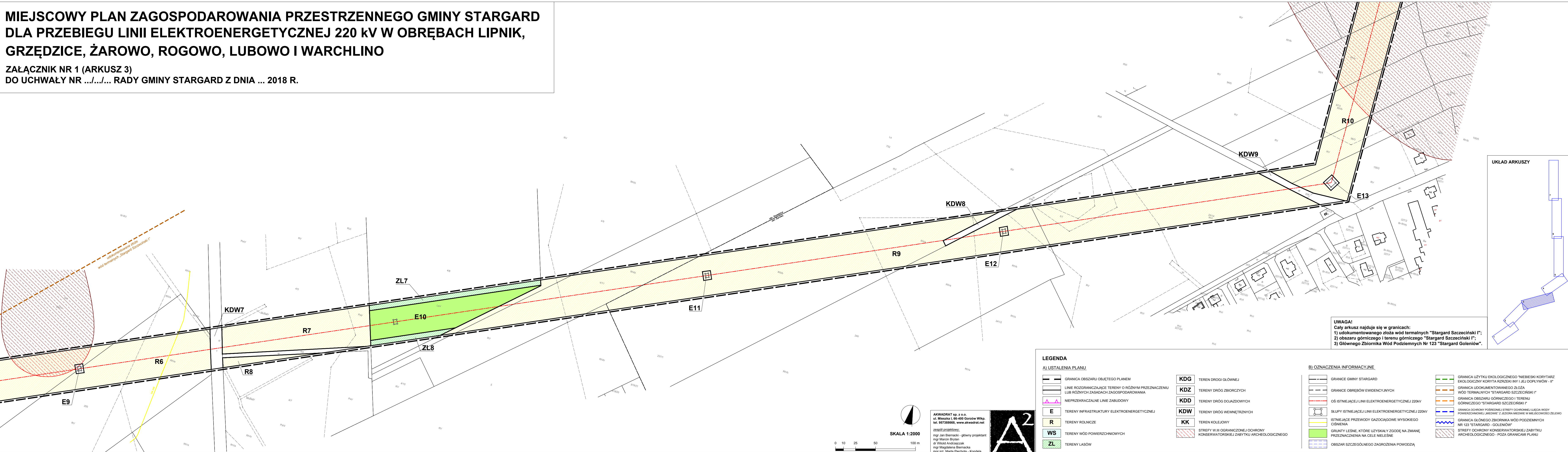
B) OZNACZENIA INFORMACYJNE

- GRANICE GMINY STARGARD
- GRANICE OBRĘBÓW EWIDENCYJNYCH
- OŚ ISTNIEJĄCEJ LINII ELEKTROENERGETYCZNEJ 220kV
- SŁUPY ISTNIEJĄCEJ LINII ELEKTROENERGETYCZNEJ 220kV
- ISTNIEJĄCE PRZEWODY GAZOCIĄGOWE WYSOKIEGO CIŚNIENIA
- GRUNTY LEŚNE, KTÓRE UZYSKAŁY ZGODĘ NA ZMIANĘ PRZEZNACZENIA NA CELE NIELEŚNE
- OBSZAR SZCZEGÓLNEGO ZAGROZENIA POWODZIĄ

- GRANICA UŻYTKU EKOLOGICZNEGO "NIEBIESKI KORYTARZ EKOLOGICZNY KORYTA RZYZKI INY I JEJ DOPŁYWÓW - II"
- GRANICA UDOKUMENTOWANEGO ZŁOŻA WÓD TERMALNYCH "STARGARD SZCZECIŃSKI I"
- GRANICA OBSZARU GÓRNICZEGO I TERENU GÓRNICZEGO "STARGARD SZCZECIŃSKI I"
- GRANICA OCHRONY POŚREDNIEJ STREFY OCHRONNEJ UJĘCIA WODY POWIERZCHNIOWEJ "MIEDWIE" Z JEZIORA MIEDWIE W MIEJSCOWOŚCI ZELEWÓ
- GRANICA GŁÓWNEGO ZBIORNIKA WÓD PODZIEMNYCH NR 123 "STARGARD - GOLENIÓW"
- STREFY OCHRONY KONSERWATORSKIEJ ZABYTKU ARCHEOLOGICZNEGO - POZA GRANICAMI PLANU

MIEJSCOWY PLAN ZAGOSPODAROWANIA PRZESTRZENNEGO GMINY STARGARD DLA PRZEBIEGU LINII ELEKTROENERGETYCZNEJ 220 kV W OBRĘBACH LIPNIK, GRĘDZICE, ŻAROWO, ROGOWO, LUBOWO I WARCHLINO

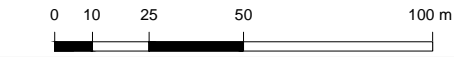
ZAŁĄCZNIK NR 1 (ARKUSZ 3)
DO UCHWAŁY NR .../.../... RADY GMINY STARGARD Z DNIA ... 2018 R.



UWAGA!
Cały arkusz znajduje się w granicach:
1) udokumentowanego złoża wód termalnych "Stargard Szczeciński I";
2) obszaru górnictwa i terenu górnictwa "Stargard Szczeciński I";
3) Głównego Zbiornika Wód Podziemnych Nr 123 "Stargard Goleńców".

LEGENDA	
A) USTALENIA PLANU	
	GRANICA OBSZARU OBJĘTEGO PLANEM
	LINIE ROZGRANICZAJĄCE TERENY O RÓŻNYM PRZEZNACZENIU LUB RÓŻNYCH ZASADACH ZAGOSPODAROWANIA
	NIEPRZEKRACZALNE LINIE ZABUDOWY
	E TERENY INFRASTRUKTURY ELEKTROENERGETYCZNEJ
	R TERENY ROLNICZE
	WS TERENY WÓD POWIERZCHNIOWYCH
	ZL TERENY LASÓW
	KDG TEREN DROGI GŁÓWNEJ
	KDZ TERENY DRÓG ZBIORCZYCH
	KDD TERENY DRÓG DOJAZDOWYCH
	KDW TERENY DRÓG WEWNĘTRZNYCH
	KK TERENY KOLEJOWY
	STREFY W III OGRANICZONEJ OCHRONY KONSERWATORSKIEJ ZABYTU ARCHEOLOGICZNEGO
B) OZNACZENIA INFORMACYJNE	
	GRANICE GMINY STARGARD
	GRANICE OBRĘBÓW EWIDENCYJNYCH
	OŚ ISTNIEJĄCEJ LINII ELEKTROENERGETYCZNEJ 220kV
	SŁUPY ISTNIEJĄCEJ LINII ELEKTROENERGETYCZNEJ 220kV
	ISTNIEJĄCE PRZEWODY GAZOWE WYSOKIEGO CIŚNIENIA
	GRUNTY LEŚNE, KTÓRE UZYSKAŁY ZGODĘ NA ZMIANĘ PRZEZNACZENIA NA CELE NIELEŚNE
	OBZAR SZCZEGÓLNEGO ZAGROŻENIA POWODZIĄ
	GRANICA UŻYTKU EKOLOGICZNEGO "NIEBIESKI KORYTARZ EKOLOGICZNY KORYTA RZĘKI INY I JEJ DOPŁYWÓW - II"
	GRANICA UDOKUMENTOWANEGO ZŁOŻA WÓD TERMALNYCH "STARGARD SZCZECIŃSKI I"
	GRANICA OBSZARU GÓRNICZEGO I TERENU GÓRNICZEGO "STARGARD SZCZECIŃSKI I"
	GRANICA OCHRONY POSREDNIEJ STREFY OCHRONNEJ UJĘCIA WODY POWIERZCHNIOWEJ "MEDWIE" Z JEZIORA MEDWIE W MIEJSCOWOŚCI ZELEWÓ
	GRANICA GŁÓWNEGO ZBIORNIKA WÓD PODZIEMNYCH NR 123 "STARGARD - GOLEŃCÓW"
	STREFY OCHRONY KONSERWATORSKIEJ ZABYTU ARCHEOLOGICZNEGO - POZA GRANICAMI PLANU

SKALA 1:2000

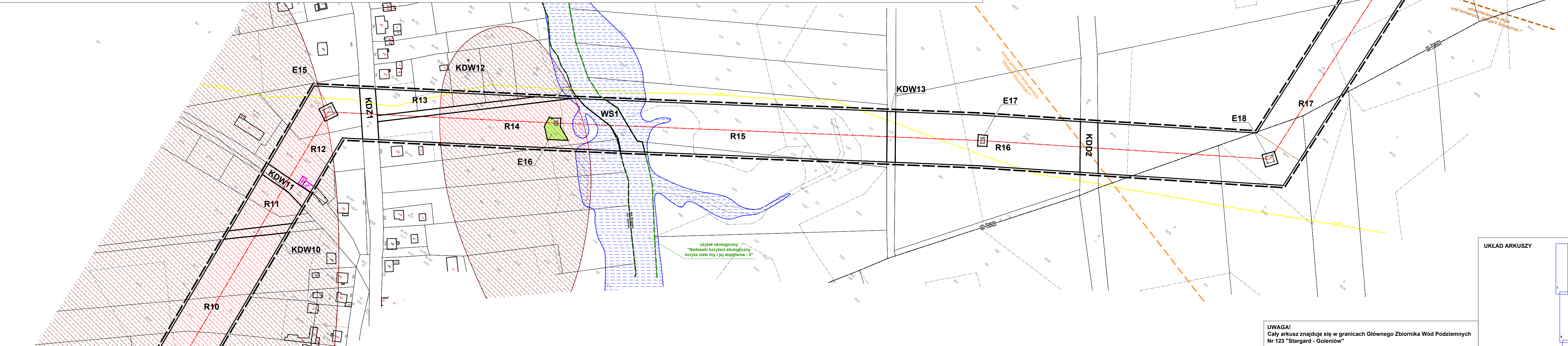


AKWADRAT sp. z o.o.
ul. Mieszka I, 66-400 Gorzów Wlkp.
tel. 957388669, www.akwadrat.net
zespół projektowy:
mgr Jan Biernacki - główny projektant
mgr Marcin Brylan
mgr Władimir Andrzejczak
mgr Magdalena Biernacka
mgr inż. Marta Plechola - Kordela



MIEJSCOWY PLAN ZAGOSPODAROWANIA PRZESTRZENNEGO GMINY STARGARD DLA PRZEBIEGU LINII ELEKTROENERGETYCZNEJ 220 kV W OBREBACH LIPNIK, GRZĘDZICE, ŻAROWO, ROGOWO, LUBOWO I WARCHLINO

ZAŁĄCZNIK NR 1 (ARKUSZ 4)
DO UCHWAŁY NR .../.../... RADY GMINY STARGARD Z DNIA ... 2018 R.



UWAGA!
Cały arkusz znajduje się w granicach Głównego Zbiornika Wód Podziemnych Nr 123 "Stargard - Goleniów"

LEGENDA

A) USTALENIA PLANU

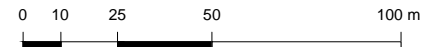
- GRANICA OBSZARU OBJĘTEGO PLANEM
- LINIE ROZGRANICZAJĄCE TERENY O RÓŻNYM PRZEZNACZENIU LUB RÓŻNYCH ZASADACH ZAGOSPODAROWANIA
- NIEPRZEKACZALNE LINIE ZABUDOWY
- E TERENY INFRASTRUKTURY ELEKTROENERGETYCZNEJ
- R TERENY ROLNICZE
- WS TERENY WÓD POWIERZCHNIOWYCH
- ZL TERENY LASÓW
- KDG TEREN DROGI GŁÓWNEJ
- KDZ TERENY DRÓG ZBIORCZYCH
- KDD TERENY DRÓG DOJAZDOWYCH
- KDW TERENY DRÓG WEWNĘTRZNYCH
- KK TEREN KOLEJOWY
- STREFY W. III OGRANICZONEJ OCHRONY KONSERWATORSKIEJ ZABYTKU ARCHEOLOGICZNEGO

B) OZNACZENIA INFORMACYJNE

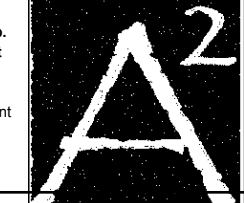
- GRANICE GMINY STARGARD
- GRANICE OBREBÓW EWIDENCYJNYCH
- OŚ ISTNIEJĄCEJ LINII ELEKTROENERGETYCZNEJ 220kV
- SŁUPY ISTNIEJĄCEJ LINII ELEKTROENERGETYCZNEJ 220kV
- ISTNIEJĄCE PRZEWODY GAZOCIĄGOWE WYSOKIEGO CIŚNIENIA
- GRUNTY LEŚNE, KTÓRE UZYSKAŁY ZGODĘ NA ZMIANĘ PRZEZNACZENIA NA CELE NIELEŚNE
- OBSZAR SZCZEGÓLNEGO ZAGROZENIA POWODZIĄ
- GRANICA UŻYTKU EKOLOGICZNEGO "NIEBIESKI KORYTARZ EKOLOGICZNY KORYTA RZĘKI INY I JEJ DOPŁYWÓW - II"
- GRANICA UDOKUMENTOWANEGO ZŁOŻA WÓD TERMALNYCH "STARGARD SZCZECIŃSKI I"
- GRANICA OBSZARU GÓRNICZEGO I TERENU GÓRNICZEGO "STARGARD SZCZECIŃSKI I"
- GRANICA OCHRONY POŚREDNIEJ STREFY OCHRONNEJ UJĘCIA WODY POWIERZCHNIOWEJ "MIEDWIE" Z JEZIORA MIEDWIE W MIEJSCOWOŚCI ZELEWÓ
- GRANICA GŁÓWNEGO ZBIORNIKA WÓD PODZIEMNYCH NR 123 "STARGARD - GOLENIÓW"
- STREFY OCHRONY KONSERWATORSKIEJ ZABYTKU ARCHEOLOGICZNEGO - POZA GRANICAMI PLANU



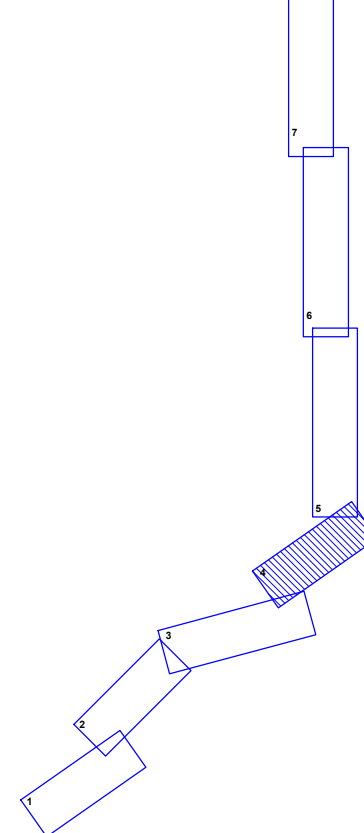
SKALA 1:2000



AKWADRAT sp. z o.o.
ul. Mieszka I, 66-400 Gorzów Wlkp.
tel. 957388668, www.akwadrat.net
zespol projektowy:
mgr Jan Biernacki - główny projektant
mgr Marcin Brytan
dr Witold Andrzejczak
mgr Magdalena Biernacka
mgr inż. Marta Piechota - Kordela

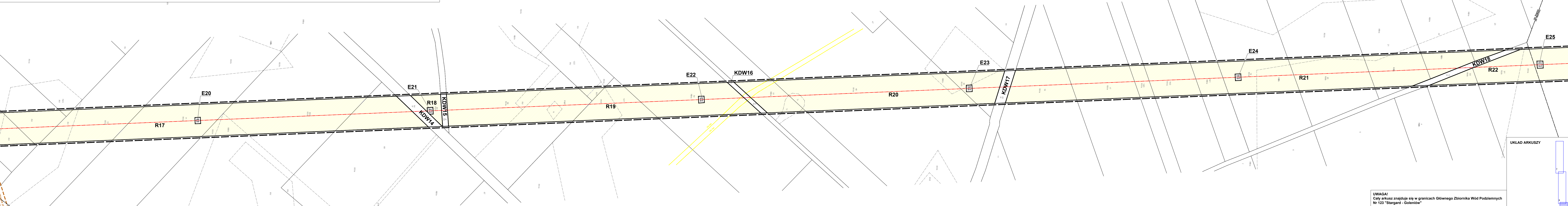


UKŁAD ARKUSZY



MIEJSCOWY PLAN ZAGOSPODAROWANIA PRZESTRZENNEGO GMINY STARGARD DLA PRZEBIEGU LINII ELEKTROENERGETYCZNEJ 220 kV W OBREMBACH LIPNIK, GRĘDZICE, ŻAROWO, ROGOWO, LUBOWO I WARCHLINO

ZAŁĄCZNIK NR 1 (ARKUSZ 5)
DO UCHWAŁY NR .../... RADY GMINY STARGARD Z DNIA ... 2018 R.



LEGENDA

A) USTALENIA PLANU

- GRANICA OBSZARU OBJĘTEGO PLANEM
- LINIE ROZGRANICZAJĄCE TERENY O RÓŻNYM PRZEZNACZENIU LUB RÓŻNYCH ZASADACH ZAGOSPODAROWANIA
- NIEPRZEKRACZALNE LINIE ZABUDOWY
- E TERENY INFRASTRUKTURY ELEKTROENERGETYCZNEJ
- R TERENY ROLNICZE
- WS TERENY WÓD POWIERZCHNIOWYCH
- ZL TERENY LASÓW

B) OZNACZENIA INFORMACYJNE

- GRANICE GMINY STARGARD
- GRANICE OBRĘBÓW EVIDENCYJNYCH
- OŚ ISTNIEJĄCEJ LINII ELEKTROENERGETYCZNEJ 220kV
- SŁUPY ISTNIEJĄCEJ LINII ELEKTROENERGETYCZNEJ 220kV
- ISTNIEJĄCE PRZEWODY GAZOWE WYSOKIEGO CIŚNIENIA
- GRUNTY LESNE, KTÓRE UZYSKAŁY ZGODĘ NA ZMIANĘ PRZEZNACZENIA NA CELE NIELESNE
- OBSZAR SZCZEGÓLNEGO ZAGROZENIA POWODZIĄ

UWAGA!
Cały arkusz znajduje się w granicach Głównego Zbiornika Wód Podziemnych Nr 123 "Stargard - Goleniów"

AKWADRAT sp. z o.o.
ul. Mieszka I, 66-400 Gorzów Wlkp.
tel. 947388660, www.akwadrat.net

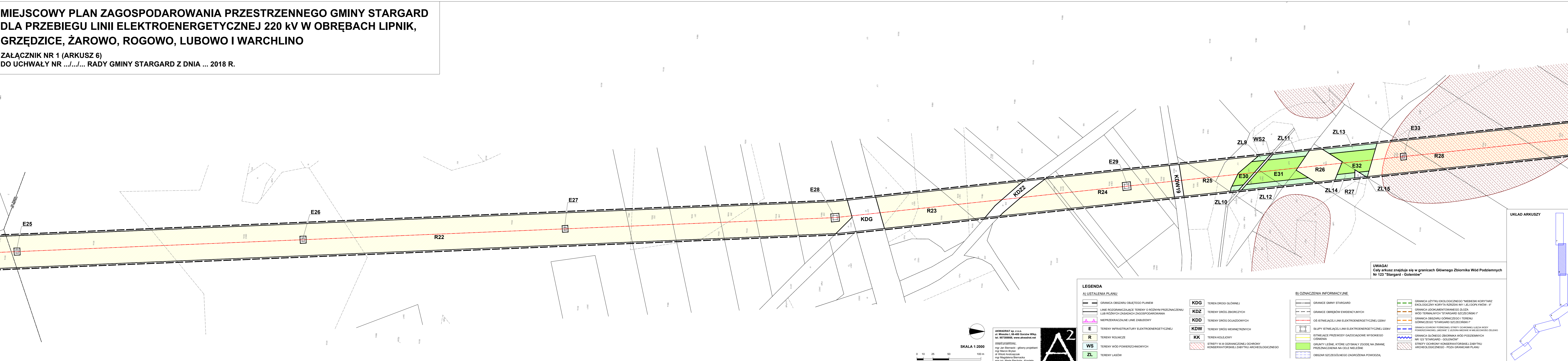
zespół projektowy:
mgr Jan Siemacki - główny projektant
mgr Marcin Brytan
dr Witold Andrzejczak
mgr Magdalena Siemacka
mgr Justyna Dębowska - Konsult.

SKALA 1:2000

UKŁAD ARKUSZY

MIEJSCOWY PLAN ZAGOSPODAROWANIA PRZESTRZENNEGO GMINY STARGARD DLA PRZEBIEGU LINII ELEKTROENERGETYCZNEJ 220 kV W OBREBACH LIPNIK, GRĘDZICE, ŻAROWO, ROGOWO, LUBOWO I WARCHLINO

ZAŁĄCZNIK NR 1 (ARKUSZ 6)
DO UCHWAŁY NR .../.../... RADY GMINY STARGARD Z DNIA ... 2018 R.



LEGENDA

A) USTALENIA PLANU

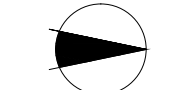
- GRANICA OBSZARU OBJĘTEGO PLANEM
- LINIE ROZGRANICZAJĄCE TERENY O RÓŻNYM PRZEZNACZENIU LUB RÓŻNYCH ZASADACH ZAGOSPODAROWANIA
- NIEPRZEKRACZALNE LINIE ZABUDOWY
- E TERENY INFRASTRUKTURY ELEKTROENERGETYCZNEJ
- R TERENY ROLNICZE
- WS TERENY WÓD POWIERZCHNIOWYCH
- ZL TERENY LASÓW

- KDG TERENY DROGI GŁÓWNEJ
- KDZ TERENY DROG ZBIORCZYCH
- KDD TERENY DROG DOJAZDOWYCH
- KDW TERENY DROG WEWNĘTRZNYCH
- KK TERENY KOLEJOWY
- STREFY W III OGRANICZONEJ OCHRONY KONSERWATORSKIEJ ZABYTKU ARCHAEologicZNEGO

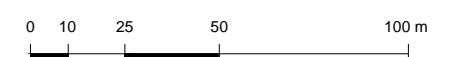
B) OZNACZENIA INFORMACYJNE

- GRANICE GMINY STARGARD
- GRANICE OBRĘBÓW EVIDENCYJNYCH
- OŚ IŚNIEJĄCEJ LINII ELEKTROENERGETYCZNEJ 220kV
- SŁUPY IŚNIEJĄCEJ LINII ELEKTROENERGETYCZNEJ 220kV
- IŚNIEJĄCE PRZEWODY GAZOCIĄGOWE WYSOKIEGO CIŚNIENIA
- GRUNTY LESNE, KTÓRE UZYSKAŁY ZGODĘ NA ZMIANĘ PRZEZNACZENIA NA CELE NIELESNE
- OBSZAR SZCZEGÓLNEGO ZAGROZENIA POWODZIĄ
- GRANICA UŻYTKU EKologicZNEGO "NIEBIESKI KORYTARZ EKologicZNY KORYTA RZREKI INY I JEJ DOPŁYWÓW - II"
- GRANICA LUDKUMENTOWANEGO ZŁOŻA WÓD TERMALNYCH "STARGARD SZCZECIŃSKI I"
- GRANICA OBSZARU GÓRNICZEGO I TERENU GÓRNICZEGO "STARGARD SZCZECIŃSKI I"
- GRANICA OCHRONY POŚREDNIEJ STREFY OCHRONNEJ UŁĘCIA WODY POWIERZCHNIOWEJ "MEDWE" Z JEZIORA MEDWE W MIEJSCOWOŚCI ZELEWÓ
- GRANICA GŁÓWNEGO ZBIORNIKA WÓD PODZIEMNYCH NR 123 "STARGARD - GOLENIÓW"
- STREFY OCHRONY KONSERWATORSKIEJ ZABYTKU ARCHAEologicZNEGO - POZA GRANICAMI PLANU

UWAGA!
Cały arkusz znajduje się w granicach Głównego Zbiornika Wód Podziemnych Nr 123 "Stargard - Goleniów"

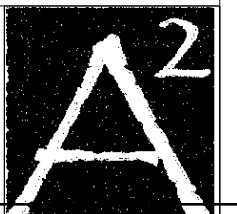


SKALA 1:2000

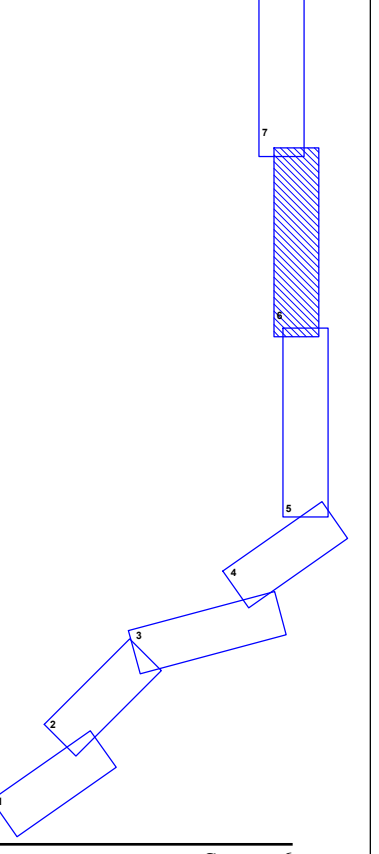


AKWADRAT sp. z o.o.
ul. Mieszka I, 66-400 Gorzów Wlkp.
tel. 947388660, www.akwadrat.net

zespół projektowy:
mgr Jan Biernacki - główny projektant
mgr Marcin Brytan
dr Włodzisław Andrzejczak
mgr Magdalena Biernacka
mgr Justyna Dębowska - Konsultant

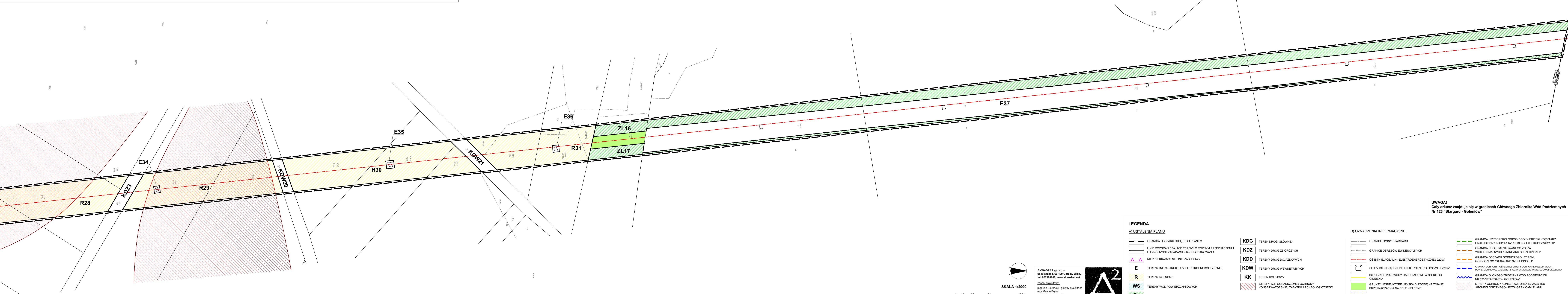


UKŁAD ARKUSZY



MIEJSCOWY PLAN ZAGOSPODAROWANIA PRZESTRZENNEGO GMINY STARGARD DLA PRZEBIEGU LINII ELEKTROENERGETYCZNEJ 220 kV W OBREBACH LIPNIK, GRZĘDZICE, ŻAROWO, ROGOWO, LUBOWO I WARCHLINO

ZAŁĄCZNIK NR 1 (ARKUSZ 7)
DO UCHWAŁY NR .../.../... RADY GMINY STARGARD Z DNIA ... 2018 R.



LEGENDA

A) USTALENIA PLANU

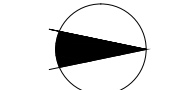
- GRANICA OBSZARU OBJĘTEGO PLANEM
- LINIE ROZGRANICZAJĄCE TERENY O RÓŻNYM PRZEZNACZENIU LUB RÓŻNYCH ZASADACH ZAGOSPODAROWANIA
- NIEPRZEKRACZALNE LINIE ZABUDOWY
- TERENY INFRASTRUKTURY ELEKTROENERGETYCZNEJ
- TERENY ROLNICZE
- TERENY WÓD POWIERZCHNIOWYCH
- TERENY LASÓW

- TERENY DRÓGI GŁÓWNEJ
- TERENY DRÓG DOJAZDOWYCH
- TERENY DRÓG DOJAZDOWYCH
- TERENY DRÓG WEWNĘTRZNYCH
- TERENY KOLEJOWY
- STREFY W III OGRANICZONEJ OCHRONY KONSERWATORSKIEJ ZABYTKU ARCHEOLOGICZNEGO

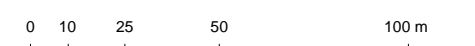
B) OZNACZENIA INFORMACYJNE

- GRANICE GMINY STARGARD
- GRANICE OBRĘBÓW EWIDENCYJNYCH
- OŚ IŚNIEJĄCEJ LINII ELEKTROENERGETYCZNEJ 220kV
- SŁUPY IŚNIEJĄCEJ LINII ELEKTROENERGETYCZNEJ 220kV
- IŚNIEJĄCE PRZEWODY GAZOCIĄGOWE WYSOKIEGO CIŚNIENIA
- GRUNTY LASNE, KTÓRE UZYSKAŁY ZGODĘ NA ZMIANĘ PRZEZNACZENIA NA CELE NIELASNE
- OBSZAR SZCZEGÓLNEGO ZAGROZENIA POWODZIĄ
- GRANICA UŻYTKU EKOLOGICZNEGO "NIEBIESKI KORYTARZ EKOLOGICZNY KORYTA RZĘKI INY I JEJ DOPŁYWÓW - II"
- GRANICA UDOKUMENTOWANEGO ZŁOŻA WÓD TERMALNYCH "STARGARD SZCZECIŃSKI I"
- GRANICA OBSZARU GÓRNICZEGO I TERENU GÓRNICZEGO "STARGARD SZCZECIŃSKI I"
- GRANICA OCHRONY POŚREDNIEJ STREFY OCHRONNEJ LĘCIA WODY POWIERZCHNIOWEJ "MEDWIE Z JEZIORA MEDWIE W MIEJSCOWOŚCI ZELEWÓ"
- GRANICA GŁÓWNEGO ZBIORNIKA WÓD PODZIEMNYCH NR 123 "STARGARD - GOLENIÓW"
- STREFY OCHRONY KONSERWATORSKIEJ ZABYTKU ARCHEOLOGICZNEGO - POZA GRANICAMI PLANU

UWAGA!
Cały arkusz znajduje się w granicach Głównego Zbiornika Wód Podziemnych Nr 123 "Stargard - Goleniów"



SKALA 1:2000

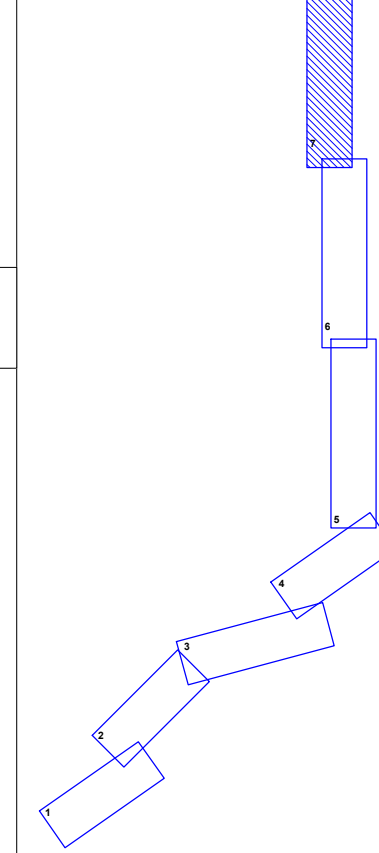


AKWADRAT sp. z o.o.
ul. Mieszka I, 66-400 Gorzów Wlkp.
tel. 947388660, www.akwadrat.net

zespół projektowy:
mgr Jan Siemacki - główny projektant
mgr Marcin Brytan
dr Witold Andrzejczak
mgr Magdalena Siemacka
mgr Justyna Dębowska - Konsult.

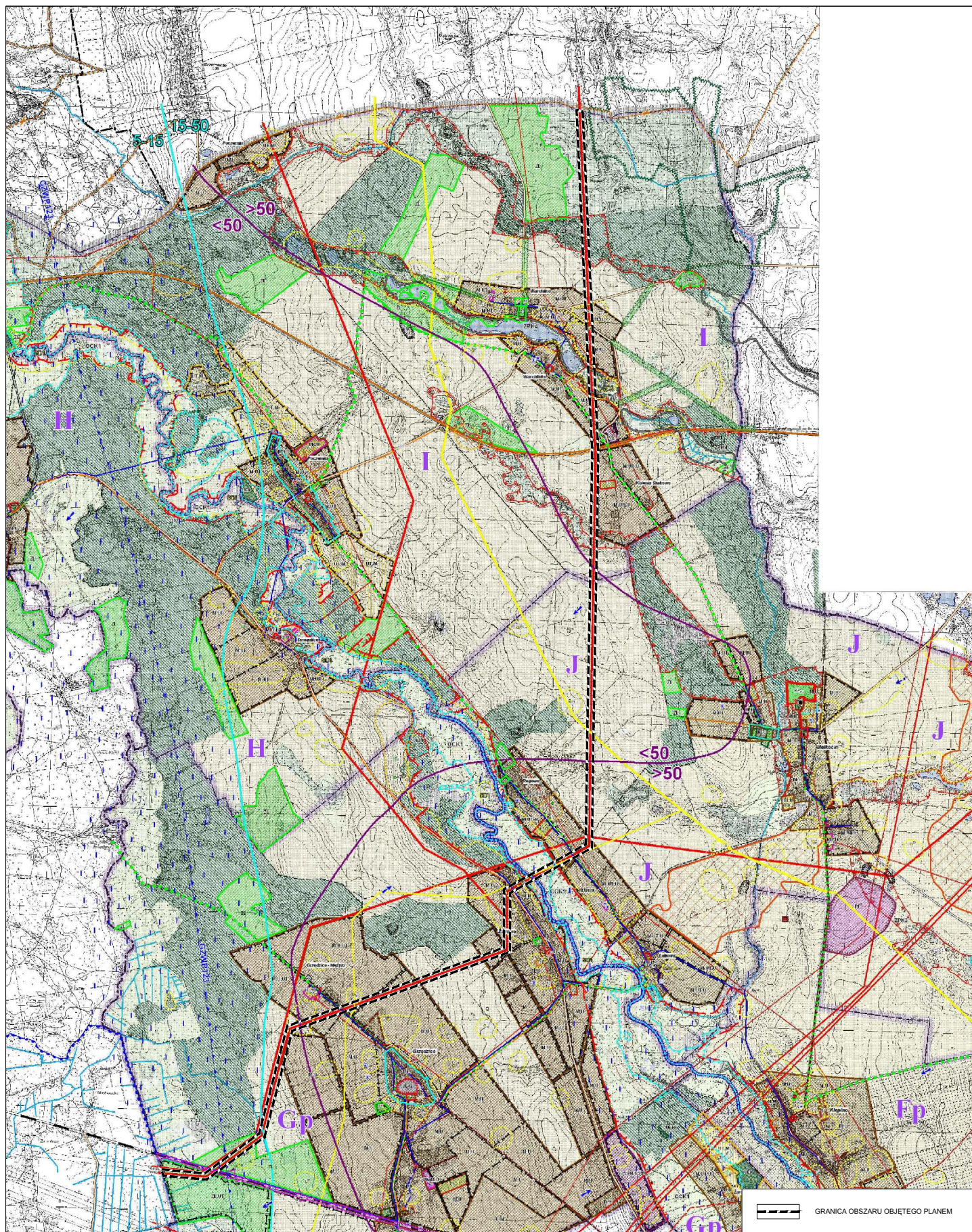


UKŁAD ARKUSZY



ZAŁĄCZNIK NR 2
do Uchwały Nr Rady Gminy Stargard z dnia 2018 r.

Wyrys ze Studium uwarunkowań i kierunków zagospodarowania przestrzennego gminy Stargard Szczeciński
(Studium przyjęte uchwałą Nr XIX/127/16 Rady Gminy Stargard z dnia 30 czerwca 2016 r.)



Załącznik Nr 3 do uchwały Nr XLII/...../18

Rady Gminy Stargard

z dnia 31 sierpnia 2018 r.

ROZSTRZYGNIĘCIE

o sposobie rozpatrzenia uwag do wyłożonego do publicznego wglądu projektu planu

Na podstawie art. 20 ust. 1 ustawy z dnia 27 marca 2003 r. o planowaniu i zagospodarowaniu przestrzennym (tekst jedn. Dz. U. z 2017 r. poz. 1073 ze zm.) Rada Gminy Stargard rozstrzyga co następuje:

Wobec braku uwag złożonych do wyłożonego do publicznego wglądu projektu miejscowego planu zagospodarowania przestrzennego gminy Stargard dla przebiegu linii elektroenergetycznej 220 kV w obrębach Lipnik, Grzędzice, Żarowo, Rogowo, Lubowo i Warchlino, nie rozstrzyga się o sposobie ich rozpatrzenia.

Załącznik Nr 4 do uchwały Nr XLII/...../18

Rady Gminy Stargard

z dnia 31 sierpnia 2018 r.

ROZSTRZYGNIECIE

o sposobie realizacji inwestycji z zakresu infrastruktury technicznej, które należą do zadań własnych gminy oraz o zasadach ich finansowania

Na podstawie art. 20 ust. 1 ustawy z dnia 27 marca 2003 r. o planowaniu i zagospodarowaniu przestrzennym (tekst jedn. Dz. U. z 2017 r. poz. 1073 ze zm.) Rada Gminy Stargard rozstrzyga co następuje:

Na obszarze objętym miejscowym planem zagospodarowania przestrzennego gminy Stargard dla przebiegu linii elektroenergetycznej 220 kV w obrębach Lipnik, Grzędzice, Żarowo, Rogowo, Lubowo i Warchlino nie przewiduje się inwestycji z zakresu infrastruktury technicznej, które należą do zadań własnych gminy.

Uzasadnienie
do uchwały Nr XLII/...../18
Rady Gminy Stargard
z dnia 31 sierpnia 2018 r.

Miejscowy plan zagospodarowania przestrzennego stanowi szczegółowy dokument kształtowania polityki przestrzennej na terenie danej gminy. Celem sporządzenia przedmiotowego planu jest umożliwienie przebudowy istniejącej linii elektroenergetycznej 220 kV w relacji Morzyczyn – Reclaw, a także Morzyczyn – Police o tym samym przebiegu, od granicy z gminą Kobylanka do miejscowości Żarowo (słupy 12 – 25), które stanowią istotne elementy krajowego systemu elektroenergetycznego. Zgodnie z uchwałą Nr XXX/216/17 Rady Gminy Stargard z dnia 23 czerwca 2017 r. w sprawie przystąpienia do sporządzenia miejscowego planu zagospodarowania przestrzennego gminy Stargard w obrębach Lipnik, Grzędzice, Żarowo, Rogowo, Lubowo i Warchlino, obszar planu obejmuje powierzchnię ok. 67,2575 ha w obrębie korytarza istniejącej linii elektroenergetycznej. Przedmiotem ustaleń planu są w szczególności:

a)tereny infrastruktury elektroenergetycznej o łącznej powierzchni 10,4915 ha oznaczone symbolami:

- E1 o powierzchni 2,1426 ha,
- E2 o powierzchni 0,6659 ha,
- E3 o powierzchni 1,2640 ha,
- E4 o powierzchni 0,0192 ha,
- E5 o powierzchni 0,0112 ha,
- E6 o powierzchni 0,0110 ha,
- E7 o powierzchni 0,0192 ha,
- E8 o powierzchni 0,0120 ha,
- E9 o powierzchni 0,0111 ha,
- E10 o powierzchni 0,6023 ha,
- E11 o powierzchni 0,0110 ha,
- E12 o powierzchni 0,0111 ha,
- E13 o powierzchni 0,0193 ha,
- E14 o powierzchni 0,0162 ha,
- E15 o powierzchni 0,0194 ha,
- E16 o powierzchni 0,0355 ha,
- E17 o powierzchni 0,0103 ha,
- E18 o powierzchni 0,0159 ha,
- E19 o powierzchni 0,0159 ha,
- E20 o powierzchni 0,0085 ha,
- E21 o powierzchni 0,0870 ha,
- E22 o powierzchni 0,0092 ha,
- E23 o powierzchni 0,0092 ha,
- E24 o powierzchni 0,0093 ha,

- E25 o powierzchni 0,0103 ha,
- E26 o powierzchni 0,0104 ha,
- E27 o powierzchni 0,0093 ha,
- E28 o powierzchni 0,0159 ha,
- E29 o powierzchni 0,0160 ha,
- E30 o powierzchni 0,0797 ha,
- E31 o powierzchni 0,2387 ha,
- E32 o powierzchni 0,1798 ha,
- E33 o powierzchni 0,0092 ha,
- E34 o powierzchni 0,0092 ha,
- E35 o powierzchni 0,0136 ha,
- E36 o powierzchni 0,0097 ha,
- E37 o powierzchni 4,8534 ha;

b)tereny rolnicze o łącznej powierzchni 49,9816 ha oznaczone symbolami:

- R1 o powierzchni 3,2758 ha,
- R2 o powierzchni 2,1285 ha,
- R3 o powierzchni 1,0778 ha,
- R4 o powierzchni 0,5888 ha,
- R5 o powierzchni 1,0269 ha,
- R6 o powierzchni 1,6558 ha,
- R7 o powierzchni 0,7797 ha,
- R8 o powierzchni 0,0765 ha,
- R9 o powierzchni 4,9165 ha,
- R10 o powierzchni 2,3750 ha,
- R11 o powierzchni 0,2172 ha,
- R12 o powierzchni 0,5203 ha,
- R13 o powierzchni 0,2086 ha,
- R14 o powierzchni 0,7751 ha,
- R15 o powierzchni 1,2815 ha,
- R16 o powierzchni 0,9057 ha,
- R17 o powierzchni 5,2399 ha,
- R18 o powierzchni 0,1102 ha,
- R19 o powierzchni 2,3099 ha,
- R20 o powierzchni 1,9383 ha,
- R21 o powierzchni 3,4914 ha,
- R22 o powierzchni 6,9577 ha,
- R23 o powierzchni 0,9633 ha,
- R24 o powierzchni 1,1661 ha,
- R25 o powierzchni 0,4644 ha,

-R26 o powierzchni 0,2481 ha,

-R27 o powierzchni 0,0110 ha,

-R28 o powierzchni 2,0393 ha,

-R29 o powierzchni 1,0813 ha,

-R30 o powierzchni 1,3294 ha,

-R31 o powierzchni 0,8216 ha;

c)tereny wód powierzchniowych o łącznej powierzchni 0,1398 ha oznaczone symbolami:

-WS1 o powierzchni 0,1168 ha,

-WS2 o powierzchni 0,0230 ha;

d)tereny lasów o łącznej powierzchni 3,9533 ha oznaczone symbolami:

-ZL1 o powierzchni 0,2622 ha,

-ZL2 o powierzchni 0,2707 ha,

-ZL3 o powierzchni 0,0906 ha,

-ZL4 o powierzchni 0,0763 ha,

-ZL5 o powierzchni 0,1637 ha,

-ZL6 o powierzchni 0,1533 ha,

-ZL7 o powierzchni 0,1412 ha,

-ZL8 o powierzchni 0,0631 ha,

-ZL9 o powierzchni 0,0154 ha,

-ZL10 o powierzchni 0,0120 ha,

-ZL11 o powierzchni 0,0462 ha,

-ZL12 o powierzchni 0,0834 ha,

-ZL13 o powierzchni 0,0647 ha,

-ZL14 o powierzchni 0,0240 ha,

-ZL15 o powierzchni 0,0074 ha,

-ZL16 o powierzchni 1,9836 ha,

-ZL17 o powierzchni 0,4955 ha,

e)teren drogi głównej oznaczony symbolem KDG o powierzchni 0,2589 ha,

f)tereny dróg zbiorczych o łącznej powierzchni 0,3397 ha, oznaczone symbolami:

-KDZ1 o powierzchni 0,0797 ha,

-KDZ2 o powierzchni 0,1472 ha,

-KDZ3 o powierzchni 0,1128 ha;

g)tereny dróg dojazdowych o łącznej powierzchni 0,3397 ha znaczone symbolami:

-KDD1 o powierzchni 0,0778 ha,

-KDD2 o powierzchni 0,0885 ha;

h)tereny dróg wewnętrznych o łącznej powierzchni 1,7207 ha oznaczone symbolami:

-KDW1 o powierzchni 0,0133 ha,

-KDW2 o powierzchni 0,0315 ha,

-KDW3 o powierzchni 0,0671 ha,

- KDW4 o powierzchni 0,1665 ha,
- KDW5 o powierzchni 0,0959 ha,
- KDW6 o powierzchni 0,0962 ha,
- KDW7 o powierzchni 0,1519 ha,
- KDW8 o powierzchni 0,0636 ha,
- KDW9 o powierzchni 0,0868 ha,
- KDW10 o powierzchni 0,0506 ha,
- KDW11 o powierzchni 0,0639 ha,
- KDW12 o powierzchni 0,1055 ha,
- KDW13 o powierzchni 0,0418 ha,
- KDW14 o powierzchni 0,1091 ha,
- KDW15 o powierzchni 0,0460 ha,
- KDW16 o powierzchni 0,0510 ha,
- KDW17 o powierzchni 0,0839 ha,
- KDW18 o powierzchni 0,1269 ha,
- KDW19 o powierzchni 0,0761 ha,
- KDW20 o powierzchni 0,0749 ha,
- KDW21 o powierzchni 0,1182 ha.

i) teren kolejowy o powierzchni 0,2057 ha oznaczony symbolem KK.

Ustalenia miejscowego planu zagospodarowania przestrzennego nie naruszają zapisów Studium uwarunkowań i kierunków zagospodarowania przestrzennego gminy Stargard Szczeciński, przyjętego uchwałą Nr XIX/127/16 Rady Gminy Stargard Szczeciński z dnia 30 czerwca 2016 r., a także wykazują zgodność z „Oceną aktualności Studium uwarunkowań i kierunków zagospodarowania przestrzennego gminy oraz miejscowych planów zagospodarowania przestrzennego na terenie gminy Stargard” opracowaną na podstawie art. 32 ust. 1 ustawy z dnia 27 marca 2003 r. o planowaniu i zagospodarowaniu przestrzennym. Ocena została przyjęta uchwałą Nr XIX/126/16 Rady Gminy Stargard z dnia 30 czerwca 2016 r.

Uwarunkowania przyrodnicze i kulturowe dotyczące obszarów objętych planem zamieszczone zostały w opracowaniu ekofizjograficznym podstawowym oraz prognozie oddziaływania ustaleń planu na środowisko. Z kolei zgodnie z wynikami prognozy skutków finansowych, realizacja ustaleń planu nie wywoła kosztów dla budżetu gminy z tytułu budowy infrastruktury, przyniesie natomiast dochody z tytułu podatku od nieruchomości.

Ze względu na liniowy charakter inwestycji rysunek planu został sporządzony w skali 1:2000, zgodnie z par. 6 ust. 1 rozporządzenia Ministra Infrastruktury z dnia 26 sierpnia 2003 r. w sprawie wymaganego zakresu projektu miejscowego planu zagospodarowania przestrzennego.

Wymogi wynikające z zapisów art. 1 ust. 2-4 ww. ustawy zostały uwzględnione w przedmiotowym planie w następujący sposób:

1) wymagania ładunku przestrzennego, w tym urbanistyki i architektury

Przedmiotowy plan ma charakter regulacyjny i odnosi się przede wszystkim do istniejących form zagospodarowania. Ustalenia planu nie kształtują nowych struktur, ale jednocześnie pozwalają na zachowanie ładunku przestrzennego, m.in. poprzez zakaz lokalizacji budynków. Jedynie w przypadku terenu R12, na którym możliwa jest lokalizacja budynków bez pomieszczeń na pobyt ludzi oraz wiat w obrębie ściśle wyznaczonych nieprzekraczalnych linii zabudowy, przyjęto parametry gwarantujące wpisanie się nowych obiektów w istniejący kontekst urbanistyczno-architektoniczny.

2) walory architektoniczne i krajobrazowe

Zarówno obiekty istniejące na terenie objętym planem, jak i obiekty planowane z racji pełnionych funkcji (infrastruktura) mają znikome możliwości kształtowania walorów architektonicznych i krajobrazowych. Z powyższego względu aspekt ten można uznać za nieistotny.

Realizacja ustaleń planu może wpłynąć na walory krajobrazowe i architektoniczne. Jednak zakres planowanego przedsięwzięcia, na potrzeby którego sporządzono przedmiotowy plan, dotyczący remontu istniejącej linii elektroenergetycznej 220kV, nie przewiduje relokacji słupów. Dlatego należy przyjąć, że wpływ pozostanie bez zmian.

3) wymagania ochrony środowiska, w tym gospodarowania wodami i ochrony gruntów rolnych i leśnych

Ustalenia uwzględniają środowiskowe uwarunkowania przedmiotowego terenu. W planie przyjęto szereg zapisów służących ochronie środowiska przyrodniczego, w tym:

-nakazuje się, aby poziom emisji zanieczyszczeń o charakterze substancji i energii spełniał wymagania wynikające z przepisów odrębnych;

-ustala się, że zasięg ponadnormatywnego oddziaływania linii elektroenergetycznej 220 kV nie może wykraczać poza granice planu;

-nakazuje się rekultywację terenu po zakończeniu prac związanych z realizacją infrastruktury technicznej;

-nakazuje się zachowanie wód powierzchniowych;

-dopuszcza się przebudowę rowów melioracyjnych.

Ponadto nakazuje się postępować zgodnie z przepisami odrębnymi ustalonymi dla użytku ekologicznego "Niebieski korytarz ekologiczny koryta rzeki Iny i jej dopływów - II" obejmującego rzekę Inę na wchód do miejscowości Żarowo, zgodnie z oznaczeniem na rysunku planu.

Prawidłowe funkcjonowanie linii wymaga zmiany przeznaczenia części gruntów leśnych na cele nieleśne w granicach pasa wycinki podstawowej, które określono na podstawie normy PN-E-05100-1. Pozostałe grunty nadal będą pełniły dotychczasową funkcję, uwzględniając uwarunkowania wynikające z lokalizacji napowietrznej linii elektroenergetycznej 220kV. W związku z tym, zgodnie z przepisami ustawy z dnia 3 lutego 1995 r. o ochronie gruntów rolnych i leśnych (tekst jedn. Dz. U. z 2017 r. poz. 1161), w toku prac na projektem planu miejscowego uzyskano zgodę:

a) Ministra Środowiska dla 0,1798 ha gruntów leśnych wydaną dnia 3 sierpnia 2018 r. (znak sprawy: DL.II.6501.115.2018.JS),

b) Marszałka Województwa Zachodniopomorskiego dla 1,7176 ha gruntów leśnych wydaną dnia 24 lipca 2018 r. (znak sprawy: WRiR-I.7151.12.2018.AK).

Natomiast dla gruntów rolnych zasadniczo nie przewiduje się zmiany przeznaczenia. Większe zmiany dotyczą terenów gruntów w granicach terenów E1, E2 i E3, ze względu na zapisy kierunkowe zawarte w Studium uwarunkowań i kierunków zagospodarowania przestrzennego gminy Stargard Szczeciński. Przewiduje się, że na potrzeby linii 220 kV będzie to dotyczyło jedynie gruntów pod istniejącymi słupami elektroenergetycznymi. Ponadto plan miejscowy nie określił przeznaczenia nierolniczego dla gruntów rolnych, dla których wymagane jest uzyskanie zgody ministra ds. rozwoju wsi.

4) wymagania ochrony dziedzictwa kulturowego i zabytków oraz dóbr kultury współczesnej

Ustalenia planu uwzględniają kulturowe uwarunkowania przedmiotowego terenu. Plan ustala siedem stref ochrony konserwatorskiej zabytków archeologicznych, zgodnie z wnioskiem Zachodniopomorskiego Konserwatora Zabytków w Szczecinie. Ponadto zapisy planu regulują postępowanie względem zaewidencjonowanych oraz nowo odkrytych zabytków archeologicznych.

5) wymagania ochrony zdrowia oraz bezpieczeństwa ludzi i mienia, a także potrzeby osób niepełnosprawnych

Ze względu na zasadniczy charakter planowanego zagospodarowania – linia elektroenergetyczna 220kV – na obszarze objętym planem wprowadzono zakaz lokalizacji budynków. Jedyne na terenie R12 usankcjonowano występujące budynki gospodarcze. Wskazana przy tym na maksymalną wysokość zabudowy 3m oraz wyznaczone na rysunku planu nieprzekraczalne linie po ścianach zagwarantują, że nie powstaną inne obiekty poza istniejącymi granicami. Ponadto plan miejscowy nakazuje stosować rozwiązania zmniejszające emisję zanieczyszczeń i pól elektromagnetycznych do środowiska do poziomu określonego przepisami odrębnymi oraz, aby poziom uciążliwości inwestycji spełniał wymagania wynikające z przepisów odrębnych.

Część terenów w rejonie rzeki Ina znajduje się w zasięgu obszaru szczególnego zagrożenia powodzią, wyznaczonego zgodnie z obowiązującymi mapami zagrożenia powodziowego.

W granicach planu zasadniczo nie przewiduje się lokalizacji obiektów wymagających dostosowania do potrzeb osób niepełnosprawnych. Wyjątek stanowią ewentualne ciągi piesze na terenach dróg publicznych, dla których plan dopuszcza realizację właściwych rozwiązań w przedmiotowym zakresie.

6) walory ekonomiczne przestrzeni

Istniejące zagospodarowanie mocno determinuje walory ekonomiczne przestrzeni. Z tego względu należy uznać, że zagospodarowanie określone w planie (tj. utrzymanie obecnych funkcji) nie wpłynie na zmianę atrakcyjności i wartości gruntów.

7) prawo własności

Usankcjonowanie lokalizacji napowietrznej linii elektroenergetycznej 220 kV, generalnie nie wpłynie na dotychczasowy sposób wykonywania prawa własności oraz nie spowoduje konieczności przejęcia gruntów w związku z realizacją celu publicznego. Jednocześnie plan uwzględnia potrzebę zagospodarowania i użytkowania gruntów w sposób zapewniający bezpieczeństwo funkcjonowania linii.

8) potrzeby obronności i bezpieczeństwa państwa

Obszar objęty planem przecina linia kolejowa nr 351 Poznań Główny – Szczecin Główny o charakterze magistralnym zlokalizowana na nieruchomości oznaczonej nr 1/3 w obrębie Lipnik. Przedmiotowa działka znajduje się w wykazie działek ewidencyjnych, przez które przebiegają linie kolejowe uznane jako tereny zamknięte w załączniku do decyzji nr 3 Ministra Infrastruktury i Rozwoju z dnia 24 marca 2014 r. w sprawie ustalenia terenów, przez które przebiegają linie kolejowe, jako terenów zamkniętych (Dz. Urz. Ministra Infrastruktury i Rozwoju z 2014 poz. 25 ze zm.).

Zgodnie z art. 4 ust. 4 ustawy o planowaniu i zagospodarowaniu przestrzennym dla terenów zamkniętych ustalanych przez ministra właściwego ds. transportu plan miejscowy określa zasady dotyczące zagospodarowania. Dla występującego terenu zamkniętego nie występuje obowiązek ustanowienia strefy ochronnej.

Gmina Stargard znajduje się poza strefą nadgraniczną.

Celem objęcia przebiegu linii elektroenergetycznej 220kV planem miejscowym jest stworzenie podstaw formalno-prawnych dla modernizacji napowietrznej linii elektroenergetycznej wybudowanej w gabarytach 220 kV relacji Morzyczyn – Reclaw, a także Morzyczyn – Police o tym samym przebiegu, od granicy z gminą Kobylanka do miejscowości Żarowo (słupy 12 – 25). Należy zaznaczyć, że modernizacja linii elektroenergetycznych jest przedsięwzięciem o znaczeniu ponadlokalnym i wraz z innymi działaniami rozwojowymi w sektorze produkcji i dystrybucji energii, służy wzmocnieniu bezpieczeństwa energetycznego zarówno regionu, jak i całego kraju.

9) potrzeby interesu publicznego

Podstawowy cel przedmiotowego planu, służy szeroko pojętym potrzebom interesu publicznego. W wyniku przeprowadzonych prac nastąpi wzmocnienie systemu sieci przesyłowych północno-zachodniej Polski, poprawa niezawodności funkcjonowania systemu dystrybucyjnego i przesyłowego oraz zapewnienie ciągłości dostaw energii elektrycznej do zasilanych za pośrednictwem stacji elektroenergetycznych odbiorców. Jednocześnie zapisy planu nie wpływają negatywnie na interes publiczny w pozostałym zakresie.

10) potrzeby w zakresie rozwoju infrastruktury technicznej, w szczególności sieci szerokopasmowych

Ustalenia planu zapewniają szerokie możliwości rozwoju infrastruktury technicznej, dopuszczając lokalizację obiektów infrastruktury na całym objętym obszarze. Określona w planie wysokość infrastruktury technicznej maksymalnie 50 m uwzględnia parametry istniejącej linii elektroenergetycznej 220kV. W przypadku terenów oznaczonych symbolami R i ZL wprowadzono ograniczenie, że lokalizacja infrastruktury technicznej nie może powodować trwałego wyłączenia gruntów z produkcji rolniczej i leśnej.

11) zapewnienie udziału społeczeństwa w pracach nad miejscowym planem zagospodarowania przestrzennego, w tym przy użyciu środków komunikacji elektronicznej

Procedura planistyczna wykonana dla przedmiotowego planu gwarantowała udział społeczeństwa w pracach nad planem zgodnie z obowiązującymi przepisami prawa, w szczególności ustawą z dnia 27 marca 2003 r. o planowaniu i zagospodarowaniu przestrzennym oraz ustawą z dnia 3 października 2008 r. o udostępnianiu informacji o środowisku i jego ochronie, udziale społeczeństwa w ochronie środowiska oraz o ocenach oddziaływania na środowisko.

12) zachowanie jawności i przejrzystości procedur planistycznych

Procedura planistyczna wykonana dla przedmiotowego planu cechowała się jawnością i przejrzystością na wszystkich etapach prac.

13) potrzeba zapewnienia odpowiedniej ilości i jakości wody, do celów zaopatrzenia ludności

Ze względu na brak na terenie objętym planem istniejącej i planowanej zabudowy przeznaczonej na stały pobyt ludzi, plan nie ustala zasad zaopatrzenia w wodę. Wyjątek stanowi teren R12, w granicach którego ustala się zaopatrzenie w wodę z sieci wodociągowej o minimalnej średnicy 20 mm lub z indywidualnych studni zlokalizowanych na terenie planu lub poza jego granicami.

Ponadto zapisy planu nakazują postępować z występującymi na części obszaru zgodnie z przepisami odrębnymi ustalonymi dla Głównego Zbiornika Wód Podziemnych nr 123 „Stargard – Goleniów” oraz terenu ochrony pośredniej strefy ujęcia wody powierzchniowej „Miedwie” z jeziora Miedwie w miejscowości Żelewo.

14) występowanie interesu publicznego i interesów prywatnych

Ustalenia planu realizują potrzeby interesu publicznego, jednocześnie nie naruszając interesów prywatnych. W trakcie trwania procedury planistycznej nie wpłynęły wnioski i uwagi ze strony społeczeństwa.

15) zasady właściwego kształtowania nowej zabudowy

Ustalenia planu spełniają wymagania ładu przestrzennego oraz efektywnego gospodarowania przestrzenią, ponieważ przede wszystkim regulują obecne formy zagospodarowania i nie powodują rozpraszania układów urbanistycznych. Jedyną możliwą do realizacji zabudową kubaturową dotyczy terenu R12, gdzie ustalenia planu sankcjonują istnienie jednego z budynków uniemożliwiając jego rozbudowę poza obrys jego krawędzi zewnętrznych ścian.