



Załącznik Nr 2  
do protokołu Nr 6/19  
z dnia 19 marca 2019 r.



***Stan bezrobocia na terenie gminy Stargard  
oraz  
w powiecie stargardzkim  
na koniec 2018 roku***

Stargard, 2019 rok

## Wstęp

Jak podało w podsumowaniu roku 2018 Ministerstwo Rodziny, Pracy i Polityki Społecznej na koniec roku, w Polsce przeciętna liczba pracujących wyniosła 16,4 mln osób. W trzecim kwartale 2018 roku liczba pracujących osiągnęła rekordowo wysoki poziom – ponad 16,6 mln osób.

Na koniec ubiegłego roku stopa bezrobocia w kraju wynosiła 6,6 proc. Z danych ministerstwa wynika, że stopa bezrobocia w listopadzie wyniosła 5,8 proc., a liczba bezrobotnych oscyluje w granicach 951 tys. osób. To sporo mniej niż przed rokiem, kiedy bez pracy było ok. 1,1 mln osób.

Prognoza, że stopa bezrobocia będzie w 2019 roku cały czas spadać jest bardzo realna, choć już nie będą to tak spektakularne spadki, ponieważ zbliżamy się do granicy bezrobocia naturalnego. W każdej gospodarce istnieje zawsze pewna liczba osób, które poszukują pracy lub też mają trudności z jej znalezieniem, pomimo wysokiego popytu na pracowników, z powodu np. wykształcenia, umiejętności, oczekiwań płacowych czy miejsca zamieszkania.

Powyższe dane przedstawiają ogólną sytuację na polskim rynku pracy. Przenosząc je na rynek stargardzki należy domniemać, iż osiągnęliśmy już poziom bezrobocia naturalnego. Na przestrzeni minionych lat, miesięczne spadki ilości osób zarejestrowanych w urzędzie pracy wahały się między kilkadziesiąt a kilkaset osób, obecnie, na przestrzeni całego roku 2018 różnica pomiędzy styczniem a grudniem wyniosła jedynie 559 osób. Wydaje się, że poziom ok. 3000 osób bezrobotnych w naszym powiecie jest wartością graniczną.

Trudności jakie stoją na przeszkodzie w aktywizacji tej grupy bezrobotnych odzwierciedla tabela dotycząca jej struktury. Największą grupę wśród osób zarejestrowanych na koniec roku stanowiły osoby długotrwale bezrobotne; 868 osób to osoby z wykształceniem „gimnazjalnym i poniżej” oraz osoby z krótkim stażem pracy – łącznie: bez stażu i ze stażem do 1 roku to 1425 osób.

Wolne miejsca pracy, w coraz większej ilości w porównaniu do lat poprzednich uzupełniają cudzoziemcy. Od stycznia 2018 r. powiatowe urzędy pracy w Polsce wydają zezwolenia na pracę sezonową oraz rejestrują oświadczenia o powierzeniu pracy cudzoziemcowi na terenie swojego powiatu. Z danych urzędu wynika, iż ponad 2000 osób pracowało na naszym rynku pracy, a kolejnych ponad 1000 oczekiwało na wydanie zezwolenia od wojewody.

Jest to pierwszy rok, w którym prowadzony jest rejestr legalnie zatrudnionych cudzoziemców na terenie powiatu. Z faktu przekazania tego zadania do powiatowych urzędów pracy, powiat otrzymał dochody w wysokości 50% kwoty opłaty wnoszonej od każdego zarejestrowanego wniosku.

Podsumowując, rok 2018 w Powiatowym Urzędzie Pracy w Stargardzie opierał się na kontynuacji zadań realizowanych dotychczas z lokalnymi przedsiębiorcami i instytucjami, współpracą z pracodawcami z sąsiadującymi powiatami, pracą wewnątrz skupioną przede wszystkim na przywracaniu osób z grup oddalonych od rynku pracy do ich powrotu na ten rynek, a także bieżącym dopracowywaniem metod pracy do optymalizacji efektów zatrudnienia.

W tym miejscu należy zauważyć, iż Powiatowy Urząd Pracy w Stargardzie, na 321 urzędów pracy w Polsce poddanych ocenie za efekty pracy w 2017 r. zajął 5 miejsce w kraju.

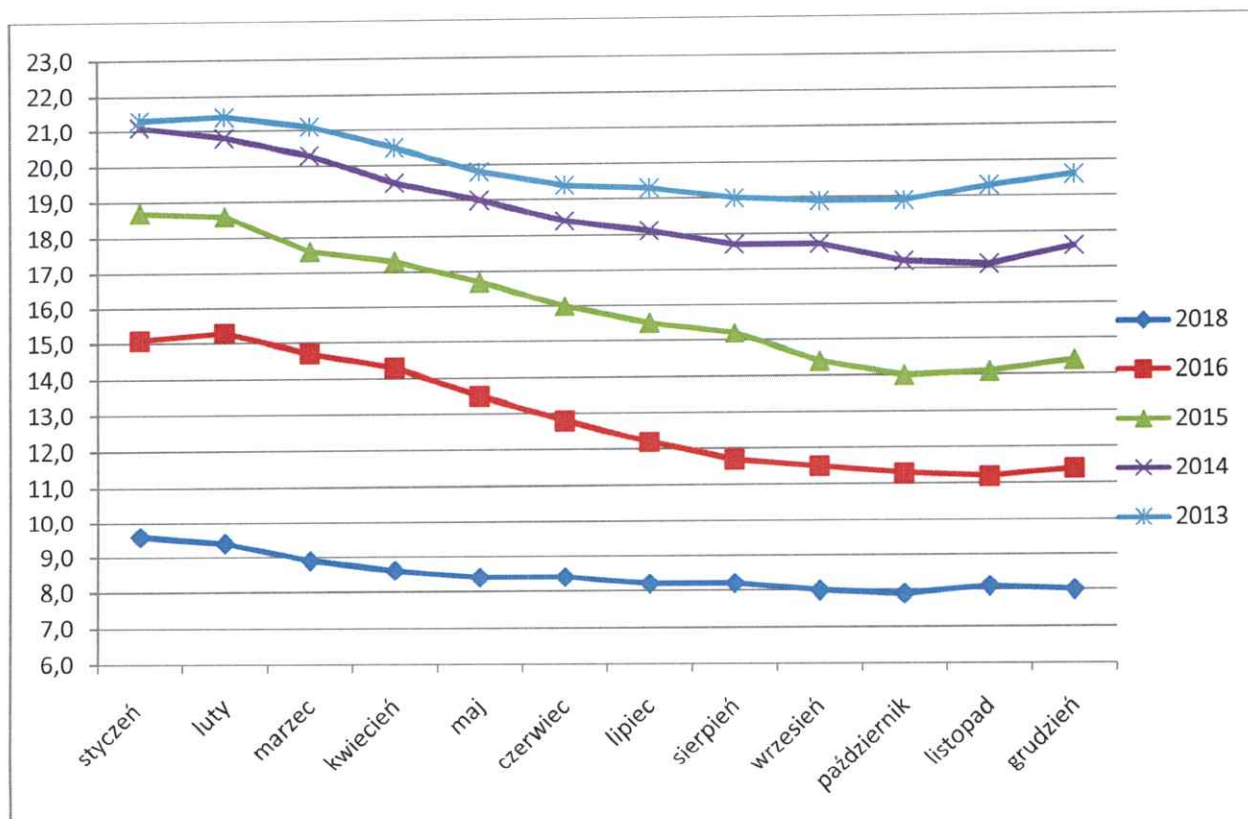
Dane przedstawione w sprawozdaniu zostały oparte o źródła własne, strona Ministerstwa Rodziny, Pracy i Polityki Społecznej, dane Głównego Urzędu Statystycznego oraz Wydziału Badań i Analiz Wojewódzkiego Urzędu Pracy

## Rozdział I

### Informacja o stanie bezrobocia w powiecie stargardzkim na koniec 2018 r.

Stopa bezrobocia na 31 grudnia 2018 r. w powiecie stargardzkim wynosiła 8,0 % i zmniejszyła się o 1,0 % w stosunku do 31.12. 2017 r.

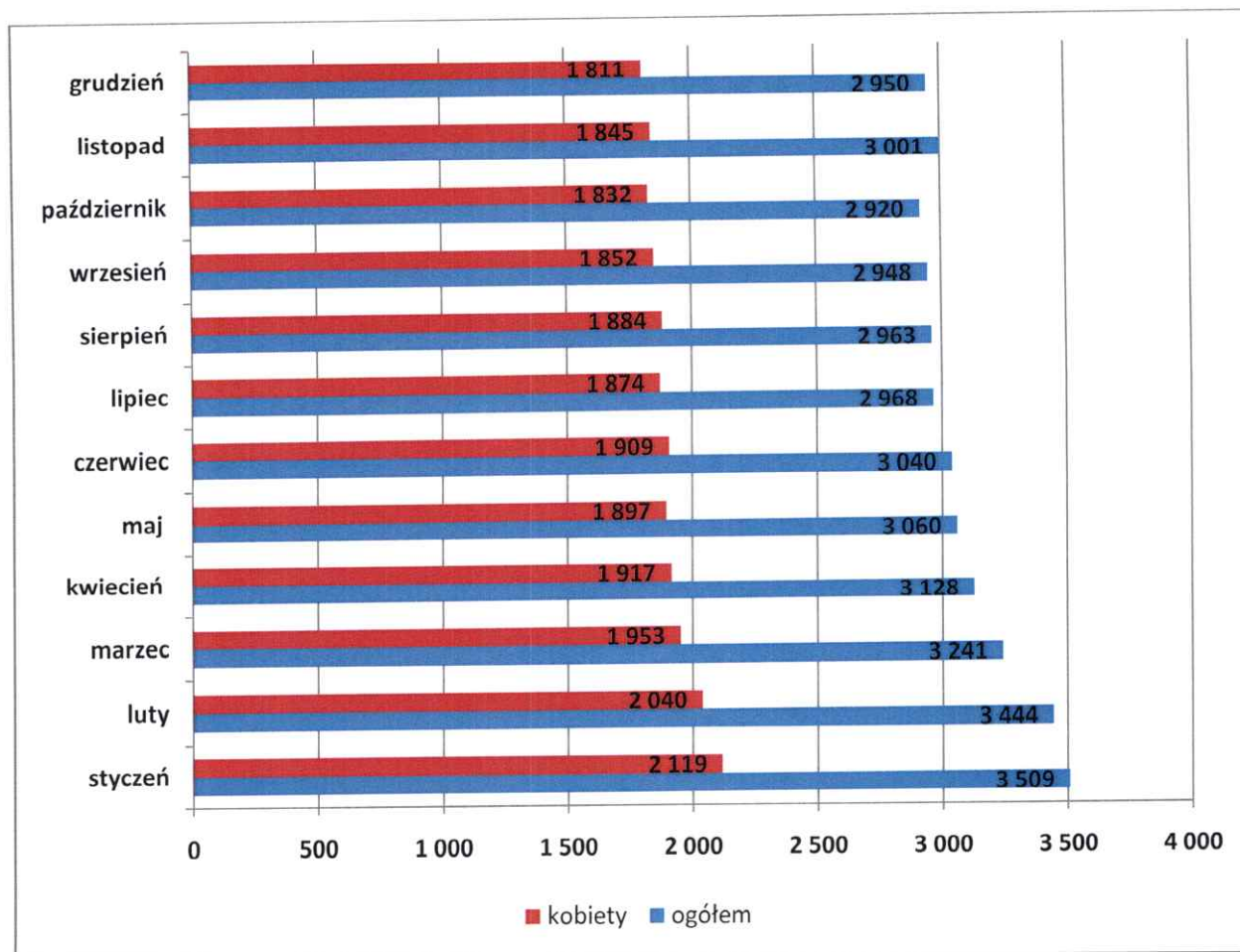
	styczeń	luty	marzec	kwiecień	maj	czerwiec	lipiec	sierpień	wrzesień	październik	listopad	grudzień
2018	9,6	9,4	8,9	8,6	8,4	8,4	8,2	8,2	8,0	7,9	8,1	8,0
2017	12,0	11,8	11,1	10,8	10,4	9,9	9,9	9,9	9,5	9,0	8,9	9,0
2016	15,1	15,3	14,7	14,3	13,5	12,8	12,2	11,7	11,5	11,3	11,2	11,4
2015	18,7	18,6	17,6	17,3	16,7	16,0	15,5	15,2	14,4	14,0	14,1	14,4
2014	21,1	20,8	20,3	19,5	19,0	18,4	18,1	17,7	17,7	17,2	17,1	17,6
2013	21,3	21,4	21,1	20,5	19,8	19,4	19,3	19,0	18,9	18,9	19,3	19,6



Liczba bezrobotnych na koniec roku w stosunku do 31.12.2017 roku spadła o 317 osób i wyniosła 2950, z czego 1811 (61,4 %) to kobiety. W porównaniu natomiast do końca stycznia 2018 r. spadła o 559 osób.

Wykres nr 1 Stan liczbowy osób zarejestrowanych w poszczególnych miesiącach

2018	styczeń	luty	marzec	kwiecień	maj	czerwiec	lipiec	sierpień	wrzesień	październik	listopad	grudzień
ogółem	3 509	3 444	3 241	3 128	3 060	3 040	2 968	2 963	2 948	2 920	3 001	2 950
kobiety	2 119	2 040	1 953	1 917	1 897	1 909	1 874	1 884	1 852	1 832	1 845	1 811



Liczba osób bezrobotnych posiadających prawo do zasiłku na dzień 31.12.2018 zmniejszyła się o 64 osoby w stosunku do 31.12.2017 roku i wynosiła 397 osób (tj. 13,5 % ogółu bezrobotnych).

**Dane o bezrobociu w powiecie stargardzkim**  
w rozbiu miesięcznym w 2018r

Miesiąc	Liczba bezrobotnych OGÓŁEM	w tym kobiet	Przyrost liczbowy bezrobotnych w porównaniu z poprzednim miesiącem	Przyrost liczbowy bezrobotnych w porównaniu z poprzednim miesiącem (%)
<b>31 grudzień 2017</b>	3267	1986	55	101,0
<b>STYCZEŃ</b>	3509	2119	242	107,4
<b>LUTY</b>	3444	2040	-65	98,2
<b>MARZEC</b>	3241	1953	-203	94,1
<b>KWIECIEŃ</b>	3128	1917	-113	96,5
<b>MAJ</b>	3060	1897	-68	97,8
<b>CZERWIEC</b>	3040	1909	-20	99,0
<b>LIPIEC</b>	2968	1874	-72	97,6
<b>SIERPIEŃ</b>	2963	1884	-5	99,8
<b>WRZESIEŃ</b>	2948	1852	-15	99,5
<b>PAŹDZIERNIK</b>	2920	1832	-28	99,5
<b>LISTOPAD</b>	3001	1845	81	102,8
<b>GRUDZIEŃ</b>	2950	1811	-51	98,3

Tabela nr 1 Struktura bezrobocia w powiecie stargardzkim w 2018 r.

BEZROBOCIE W POWIECIE STARGARDZKIM														
Powiat Stargardzki za 2018	Liczba bezrobotnych ogółem	W tym:								Przyrost liczby bezrobotnych w porównaniu z poprzednim miesiącem (%)	Przyrost liczby bezrobotnych w porównaniu z początkiem roku (%)	Stopa bezrobocia w stosunku do liczby czynnych zawodowo (%)powiat/woj./kraj	Liczba wolnych miejsc pracy i miejsc aktywizacji zawod.	Liczba podjęć pracy
		Kobiety	Osoby będące w szczególnej sytuacji na rynku pracy	Pobierający zasiłek	Mieszkający na wsi	Osoby w szczególnej sytuacji								
						Do 30 roku życia	Długotrwale bezrobotni	Powyżej 50 roku życia	Niepełnosprawni					
styczeń	3 509	2 119	2 909	511	1 555	929	1 794	993	224	107,4	107,4	9,6/9,1/6,9	636	205
luty	3 444	2 040	2 858	493	1 506	925	1 730	972	228	98,1	105,4	9,4/9,0/6,8	230	208
marzec	3 241	1 953	2 679	466	1 415	869	1 608	904	206	94,1	99,2	8,9/8,6/6,6	638	249
kwiecień	3 128	1 917	2 599	435	1 362	864	1 570	862	197	96,5	95,7	8,6/8,1/6,3	861	218
maj	3 060	1 897	2 556	425	1 322	864	1 530	823	200	97,8	93,7	8,4/7,8/6,1	938	215
czerwiec	3 040	1 909	2 550	436	1 297	869	1 518	812	194	99,3	93,1	8,4/7,4/5,9	345	182
lipiec	2 968	1 874	2 447	427	1 268	831	1 509	731	190	97,6	90,8	8,2/7,3/5,9	345	191
sierpień	2 963	1 884	2 484	428	1 264	840	1 509	772	189	99,8	90,7	8,2/7,3/5,8	416	170
wrzesień	2 948	1 852	2 453	405	1 286	850	1 468	757	180	99,5	90,2	8,0/7,1/5,7	308	237
październik	2 920	1 832	2 427	383	1 260	842	1 455	758	161	99,1	89,4	7,9/7,2/5,7	419	218
listopad	3 001	1 845	2 484	400	1 304	865	1 492	772	162	102,8	91,9	8,1/7,3/5,7	292	162
grudzień	2 950	1 811	2 450	397	1 313	811	1 505	801	164	98,3	90,3	8,0/7,4/5,8	172	221

Powiat	Liczba bezrobotnych ogółem	w tym:								Przyrost liczby bezrobotnych w porównaniu z poprzednim miesiącem (%) (poprzedni miesiąc = 100%)	Przyrost liczby bezrobotnych w porównaniu z początkiem roku (%)	Stopa bezrobocia (%) *	Wolne miejsca pracy i miejsca aktywizacji zawodowej	Liczba podjęć pracy
		kobiety	pobierający zasiłek	mieszkający na wsi	Osoby będące w szczególnej sytuacji na rynku pracy	w tym:								
						Do 30 roku życia	Długotrwale bezrobotne	Powyżej 50 roku życia	Niepełnosprawni					
Białogardzki	2 760	1 589	537	1 156	2 347	712	1 553	751	128	100,7	95,6	18,5	73	176
Choszczeński	2 253	1 381	319	1 444	1 881	633	1 300	588	72	107,2	91,8	16,4	48	222
Drawski	2 499	1 428	529	1 096	2 126	659	1 376	759	108	102,7	75,3	13,1	106	137
Goleniowski	1 803	1 145	255	981	1 456	496	824	489	73	98,5	92,4	5,5	588	162
Gryficki	1 672	1 066	382	949	1 321	457	675	478	82	101,0	78,2	9,2	95	181
Gryfiński	2 397	1 536	362	1 599	2 143	628	1 482	680	130	100,0	88,0	10,3	495	165
Kamieński	2 316	1 371	397	1 304	1 929	550	1 309	663	68	103,1	90,0	15,0	34	112
Kołobrzeski	719	400	182	315	536	158	218	235	54	96,6	53,6	2,5	213	141
Miasto Koszalin	2 514	1 344	387	0	2 061	400	1 314	911	226	99,7	93,7	5,0	386	173
Koszaliński	2 476	1 573	518	1 955	2 103	583	1 304	753	147	102,1	91,4	12,4	90	152
Łobeski	2 153	1 249	307	1 231	1 846	602	1 284	562	30	104,9	93,7	19,9	39	150
Myśliborski	1 654	979	172	867	1 435	390	869	522	148	104,4	87,5	7,8	183	92
Policki	1 387	874	137	766	1 123	314	702	414	58	102,1	85,5	4,2	248	113
Pyrzycki	1 410	893	242	914	1 160	325	779	408	55	103,3	91,1	11,9	56	131
Sławiński	2 540	1 409	511	1 439	2 099	608	1 318	815	146	100,8	90,1	14,0	35	221
Stargardzki	2 950	1 811	397	1 313	2 450	811	1 505	801	164	98,3	90,3	8,0	172	221
Szczecinecki	3 861	2 323	794	1 829	3 337	1 047	2 093	1 060	257	106,5	92,0	15,2	117	249
Świdwiński	2 063	1 201	489	1 166	1 766	560	1 061	553	86	103,6	87,9	14,2	52	128
Miasto Świnoujście	614	336	76	0	479	98	280	222	13	101,3	86,0	4,2	71	49
Walecki	1 385	873	166	676	1 153	316	716	426	80	109,3	87,7	8,5	118	88
Miasto Szczecin	4 576	2 338	661	0	3 578	737	1 788	1 724	380	100,0	82,6	2,5	706	475
Zachodniopomorskie	46 002	27 119	7 820	21 000	38 329	11 084	23 750	13 814	2 505	102,1	87,5	7,4	3 925	3 538

Tabela nr 3 Struktura bezrobocia ze względu na różne kryteria.

Kryterium		Osoby bezrobotne		z liczby ogółem <b>KOBIETY</b>	
		średnio w ciągu roku – ogółem	stan liczbowy – na dzień 31.12.2018 r.	stan liczbowy – średnio w ciągu roku	stan liczbowy – na dzień 31.12.2018 r.
Czas pozostawania bez pracy w m-cach	do 1	329	268	178	134
	1-3	526	593	281	303
	3-6	475	421	297	255
	6-12	533	502	349	315
	12-24	529	498	378	333
	Pow. 24	654	668	450	471
Wiek	18-24	417	394	297	281
	25-34	883	854	675	638
	35-44	689	668	480	460
	45-54	495	491	280	252
	55-59	366	347	201	180
	60-64	196	196	0	0
Wykształcenie	wyższe	417	384	316	285
	średnie zawodowe	653	635	458	441
	średnie ogólnokształcące	417	408	328	320
	zasadnicze zawodowe	659	655	326	318
	gimnazjalne i poniżej	900	868	505	447
Staż pracy ogółem w latach	bez stażu pracy	734	683	536	480
	do 1	726	742	480	498
	1-5	431	405	284	244
	5-10	413	394	225	203
	10-20	258	254	97	91
	20-30	118	122	37	36
	30 i więcej	366	350	274	259



Tabela nr 4 Stan liczbowy i wskaźnik bezrobocia w gminach.

Miasto Stargard		MG Chociwel		Gmina Dolice		Gmina Marianowo		MG Suchań	
Ogółem	wsk.b.*/%	Ogółem	wsk.b.*/%	Ogółem	wsk.b.*/%	Ogółem	wsk.b.*/%	Ogółem	wsk.b.*/%
1739	4,1	205	5,4	296	5,8	109	5,3	157	5,5
1751	4,2	189	4,9	291	5,7	105	5,1	152	5,4
1640	3,9	176	4,6	265	5,2	95	4,6	154	5,5
1588	3,8	187	4,9	255	5,0	85	4,1	141	5,0
1564	3,8	186	4,9	252	5,0	80	3,9	137	4,9
1558	3,8	193	5,1	262	5,2	91	4,5	133	4,8
1515	3,7	200	5,3	247	4,9	85	4,2	127	4,5
1519	3,7	201	5,3	251	5,0	85	4,2	126	4,5
1489	3,6	189	5,0	248	4,9	91	4,5	132	4,7
1474	3,6	191	5,1	237	4,7	89	4,4	128	4,6
1506	3,7	185	4,9	253	5,1	92	4,6	132	4,8
1445	3,5	193	5,1	257	5,1	91	4,5	128	4,6

## II. Informacja o stanie bezrobocia w gminie Stargard w 2018 r.

Według danych statystycznych na dzień 31 grudnia 2018 r. w Powiatowym Urzędzie Pracy w Stargardzie zarejestrowanych było 323 osób bezrobotnych (w tym 203 kobiet, co stanowiło 62,8 %). W okresie od stycznia do grudnia 2018 r. liczba osób bezrobotnych z terenu gminy Stargard zmniejszyła się o 63 osoby.

Tabela nr 5 Liczba osób bezrobotnych w poszczególnych sołectwach

L.p.	Sołectwo	Stan na dzień 31.01.2017	Stan na dzień 31.12.2017	Różnica
1.	Barzkowice	22	14	-8
2.	Golina	5	3	-2
3.	Grabowo	12	7	-5
4.	Grzędzice	29	22	-7
5.	Kiezarowo	4	6	2
6.	Kłépino	10	5	-5
7.	Koszewo	21	17	-4
8.	Krąpiel	24	28	4
9.	Kurcewo	4	3	-1
10.	Lipnik	10	11	1
11.	Lubowo	3	3	0
12.	Małkocin	12	10	-2
13.	Pężino	62	45	-17
14.	Poczernin	10	11	1
15.	Rogowo	4	2	-2
16.	Skalin	12	19	7
17.	Smogolice	1	0	-1
18.	Sowno	11	11	0
19.	Strachocin	10	6	-4
20.	Strumiany	2	2	0
21.	Strzyżno	17	14	-3
22.	Sułkowo	11	12	1
5	Święte	5	6	1
24.	Tychowo	9	6	-3
25.	Trzebiatów	11	6	-5
26.	Ulikowo	19	14	-5
27.	Warchlino	7	6	-1
28.	Witkowo I	11	13	2
29.	Witkowo II	15	13	-2
30.	Żarowo	13	8	-5
		386	323	-63

Wskaźnik bezrobocia liczony w stosunku liczby osób bezrobotnych do ludności w wieku produkcyjnym na koniec grudnia 2018 r. **wynosił 3,8 %** i był niższy od wskaźnika bezrobocia w stosunku do stycznia 2018 r. o 0,7 %.

W miesiącu grudniu 2018 r. z ogółu osób bezrobotnych z terenu gminy Stargard, 52 osoby posiadało prawo do zasiłku (co stanowiło 16,1 % wszystkich osób zarejestrowanych na tym terenie).

Tabela nr 6: Liczba osób bezrobotnych w poszczególnych miesiącach roku 2018

L.p.	Miesiąc	Liczba osób	
		Ogółem	w tym kobiety
1.	Styczeń	386	238
2.	Luty	375	231
3.	Marzec	360	220
4.	Kwiecień	355	226
5.	Maj	327	213
6.	Czerwiec	312	201
7.	Lipiec	304	202
8.	Sierpień	298	200
9.	Wrzesień	303	200
10.	Październik	302	199
11.	Listopad	337	210
12.	Grudzień	323	203

Tabela nr 7: Struktura osób bezrobotnych w gminie Stargard według stanu na dzień 31.12.2018 r.

Wyszczególnienie		Liczba bezrobotnych ogółem
<b>Wiek</b>	18-24 lata	47
	<b>25-34 lata</b>	<b>99</b>
	35-44 lata	69
	45-54 lata	45
	55-59 lat	38
	60 lat i więcej	25
<b>Wykształcenie</b>	Wyższe	30
	Polic. i średnie zawodowe	61
	Średnie ogólnokształcące	36
	Zasadnicze zawodowe	79
	<b>Gimnazjalne i poniżej</b>	<b>117</b>
<b>Staż pracy ogółem</b>	<b>Do 1 roku</b>	<b>73</b>
	<b>1-5 lat</b>	<b>73</b>
	5-10 lat	48
	10-20 lat	44
	20-30 lat	28
	30 lat i więcej	11
	Bez stażu pracy	46
<b>Czas pozostawania bez pracy (w miesiącach)</b>	Do 1	28
	<b>1-3</b>	<b>79</b>
	3-6	41
	6-12	54
	12-24	49
	Powyżej 24	72

Większość osób bezrobotnych, na dzień 31.12.2018 r. to osoby:

- posiadające wykształcenie gimnazjalne lub niższe – 117 osób, co stanowi 36,2 % ogółu bezrobotnych,
- ze stażem pracy do jednego roku – 73 osób, co stanowi 22,6 % ogółu bezrobotnych oraz ze stażem w przedziale 1 – 5 lat - 73 osób, co stanowi 22,6 % ogółu bezrobotnych,
- młode w wieku 25 – 34 lata – 99 osób, co stanowi 30,7 % ogółu bezrobotnych,
- pozostające bez pracy w przedziale 12 – 24 miesięcy – 79 osoby, co stanowi 24,5 % ogółu bezrobotnych.